

# Sant Cugat Sesgarrigues



Proposta de pla d'usos del Centre Cívic



**SANT CUGAT SESGARRIGUES**  
**PROPOSTA DE PLA D'USOS DEL CENTRE CÍVIC**

Juny de 2005

Informe tècnic elaborat per l'Àrea de Cultura de la Diputació de Barcelona

## ÍNDIX

1. INTRODUCCIÓ	4
2. DADES GENERALS DEL MUNICIPI	5
3. EL CENTRE CÍVIC	9
ANTECEDENTS	9
SITUACIÓ ACTUAL	11
DAFO	15
4. PROPOSTES PER A UN PROJECTE INTEGRAL	17
MARC GENERAL	17
LÍNIES D'ACTUACIÓ	21
CAP A UNA GESTIÓ INTEGRAL	23
5. CONCLUSIONS	24
6. CRÈDITS	26
7. ANNEXOS	27
DADES SOCIO DEMOGRÀFIQUES	27
TALLERS	34
RESUM D'INTERVENCIIONS	
ARQUITECTÒNIQUES I PROGRAMÀTIQUES	40

## **1. INTRODUCCIÓ**

El present treball d'elaboració del pla d'usos del Centre Cívic respon a una petició de l'Ajuntament de Sant Cugat Sesgarrigues a la Diputació de Barcelona per tal de redefinir-ne els possibles usos. Aquesta iniciativa s'emmarca en un paquet d'accions, impulsades per l'Ajuntament, que tenen com a objectiu posar en marxa, de manera definitiva, el conjunt d'espais d'aquest nou equipament.

El Centre Cívic de Sant Cugat Sesgarrigues és un centre cultural que, tot i haver celebrat una jornada de portes obertes l'any 2003, encara no ha posat en funcionament totes les seves instal·lacions, ja que està a l'espera de poder resoldre la reparació de nombrosos defectes de construcció. Aquesta fase de reparació hauria de permetre contemplar algunes millores que possibilitin la posada en marxa de determinats usos previstos al centre. Aquest document preveu orientar algunes d'aquestes millores en el pla del centre, alhora que identifica algunes funcions que poden ser idònies per aquest ampli equipament.

La metodologia d'elaboració del pla d'usos ha distingit tres fases: una primera de diagnòstic, una altra de propostes i la redacció final del pla. La intenció de tot el procés ha estat arribar a un pla d'usos que sigui el resultat d'un debat obert de tots els agents implicats en la cultura del poble. Aquest debat centraria els criteris que orientaran el procés final d'obertura definitiva de tots els espais del centre.

La primera fase de diagnòstic ens ha permès recollir, endreçar, i analitzar informació relacionada amb el propi centre cívic i les característiques socioculturals del poble. Una part important d'aquesta fase ha estat la realització d'una trobada amb entitats del poble el mes de febrer, així com un seguit d'entrevistes individualitzades.

La segona fase ha relacionat les necessitats detectades anteriorment amb les possibilitats del centre i el seu context. Un moment clau d'aquest procés ha estat la realització d'un taller de propostes amb la participació dels diferents agents de la cultura del municipi, realitzat el mes d'abril de 2005

La tercera fase ha consistit en la recerca d'informació complementària del conjunt de propostes i la redacció del document final.

## **2. DADES GENERALS DEL MUNICIPI**

El terme municipal de Sant Cugat Sesgarrigues es troba al centre de la depressió del Penedès i pertany a la comarca de l'Alt Penedès. Té una extensió de 6'29 quilòmetres quadrats i limita amb els termes d'Avinyonet, Olèrdola i La Granada. Una de les característiques principals d'aquest municipi és que s'aixeca sobre un terreny fonamentalment pla, només un pèl accidentat al sud, on hi ha el Puig del Pi d'en Barba, fregant Avinyonet.

Sant Cugat Sesgarrigues, d'acord amb les dades que s'adjunten en l'annex 1, compta amb una població de nou-cents quinze habitants, que es distribueixen pel nucli urbà i pels barris de Les Cases Roges i Puigcigró. La principal activitat econòmica de Sant Cugat Sesgarrigues ha estat, des de sempre, l'agricultura; i d'una manera molt especial el conreu de la vinya. De fet, la qualitat de les seves vinyes i vins és reconeguda arreu. Els darrers anys hi ha hagut un increment molt destacat del sector de serveis, i un altre més modest en el sector de la construcció. L'atur es manté per sota de la mitjana a Catalunya.

La població ha augmentat en els darrers anys en un percentatge superior al de la comarca o Catalunya. La distribució per edats al municipi és similar a la mitjana de Catalunya, amb un lleuger augment de l'índex d'envelliment. L'índex d'immigració exterior és de poc menys del 9 %, similar al de la població procedent d'altres comunitats de l'estat.

Respecte al grau d'instrucció, aquesta se situa uns quants punts per sobre de la mitjana comarcal pel que fa a estudis de secundària, i lleugerament per sota pel que fa a titulacions de grau superior o mitjà.

Entrant en el terreny sociocultural, observem que Sant Cugat Sesgarrigues se situa molt per sobre d'altres municipis semblants quant al número d'entitats en actiu, amb un total de 14. De manera semblant, el pressupost municipal de cultura gairebé dobla el d'altres poblacions de referència durant els darrers 5 anys. La principal raó d'aquest augment significatiu està en la posada en marxa del projecte de centre cívic. Aquesta ha estat també la raó de l'aparició en mitjans de comunicació molt per sobre d'altres poblacions de referència.

Distàncies a: Vilafranca del Penedès: 5,3 Km., Barcelona: 55,6 Km., Tarragona: 55,3 Km.

# SANT CUGAT SESGARRIGUES

SR ASSOCIATS  
srmapes@srmapes.com



### **Entitats del municipi:**

AEK Futbol sala Sant Cugat  
Associació de Mares i Pares de l'Escola i la Llar de Sant Cugat  
Club de Fútbol  
El Forn exposició rural  
Agrupació teatral i d'esbarjo El Sac  
Esbart Dansaire Santcugatenc  
Amics de la Font del Cuscó  
Casal Municipal de la Gent gran  
Societat coral El Raïm  
Grup de Joves Peluts i Pelats  
Associació d'Assistència Social Sant Adjutori  
Ball de Diables Sexes Foc  
Casal de la Dona  
Biblioteca del Centre Parroquial

### **Equipaments al municipi:**

**El nou Centre Cívic, l'objecte del present estudi.** Equipament de prop de 2000 m<sup>2</sup>, estructurat en cinc mòduls, entre els quals hi ha un auditori per a uns 200 espectadors, un espai dedicat a les noves tecnologies, un casal de joves, un casal d'avis i diverses sales polivalents.

**L'escola,** compta amb aules i espais pensats per respondre i atendre les necessitats educatives dels infants. Els nens i nenes del municipi hi cursen la Primària, ofereix servei de menjador i activitats extra-escolars

**La llar d'infants "La Balena".** Equipament educatiu de recent construcció i adequat al grup d'edat a què va dirigit: infants de 0 a 3 anys. Compta amb aules adaptades al grup d'edat a què van adreçades. Disposa d'espais exteriors que la relacionen amb l'escola, fent d'aquesta manera que els nens i nenes tinguin referències de continuïtat en la seva trajectòria educativa.

**La Sala Municipal** de Sant Cugat Sessgarrigues, construïda el 1921, és un equipament sociocultural públic (antigament havia format part del Sindicat Agrícola Cooperatiu). Actualment, consta d'escenari i d'un espai prou ampli per a ser utilitzat, per les diverses iniciatives, durant tot l'any. La sala com a tal ha estat escenari de balls, xerrades, presentacions, festes, actes oficials i un llarg etcètera.

**L'edifici el Forn** forma part del conjunt patrimonial de l'antic Sindicat Agrícola Cooperatiu (SAC). Enmig d'una paret feta de totxo vist, es troben les portes que donen a l'interior del forn. Actualment hi ha ubicada l'exposició de "El Forn. Exposició Rural".

**El Dispensari Mèdic** és un edifici de planta baixa on s'hi ofereixen els serveis de Medicina, d'Infermeria i d'Assistència Social. Té annexat un petit magatzem municipal.

**La Gruta** és un equipament cultural municipal de dues plantes que formava part del conjunt patrimonial de l'antic Sindicat Agrícola Cooperatiu. Funciona com un hotel d'Entitats on diferents associacions del poble poden disposar de despatx i espai on reunir-se.

**La piscina**, en funcionament des del 2001, obre cada any a finals de juny. Facilita i potencia la pràctica de l'exercici físic. Inclou cursos de natació adreçats a infants, joves i adults; d'iniciació, de perfeccionament i de gimnàstica aquàtica en diferents torns durant els mesos de juliol i agost.

**La zona esportiva** compta amb les següents instal·lacions: pista poliesportiva, camp de futbol i vestuaris; ofereix, cada any, la possibilitat de practicar esport fora de l'àmbit i l'horari escolar.

**L'església parroquial** té com a base una església anterior, potser del S.XII, que ha estat ampliada i molt transformada, tant en èpoques anteriors com darrerament, al s. XIX, amb el campanar de planta quadrada i finestres apuntades i al S.XX amb la capella del Santíssim. La rectoria conté també la biblioteca parroquial i una petita sala d'actes.

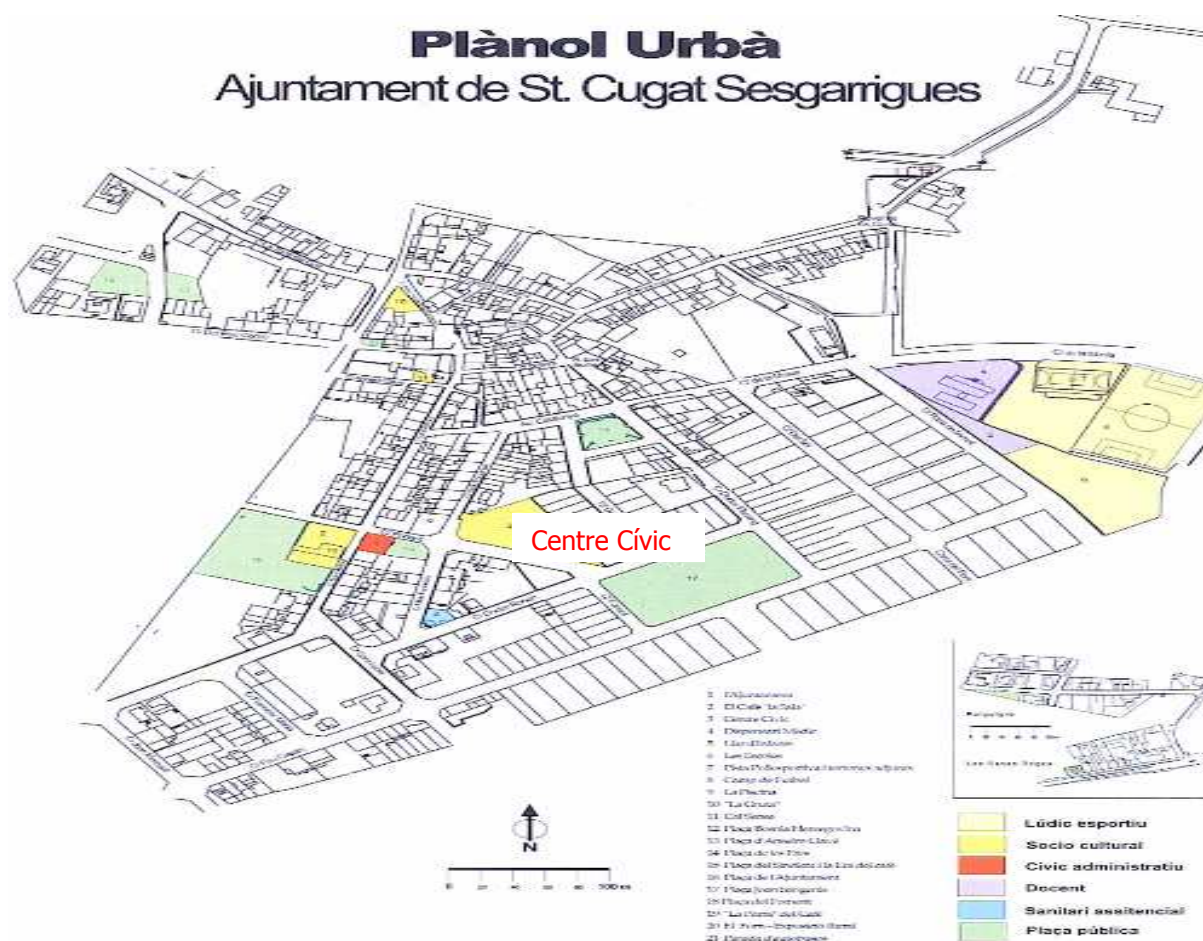


### 3. EL CENTRE CÍVIC

#### Antecedents

El Centre Cívic es troba al carrer Ponent, sense número, i és propietat de l'Ajuntament de Sant Cugat Sesgarrigues. Ha estat construït per l'empresa Lluís Casas, S.A. L'edificació del Centre Cívic de Sant Cugat Sesgarrigues va iniciar-se l'any 2002 a proposta de l'equip de govern CIU-Llebeig, amb un pressupost inicial de 1,2 milions d'euros.

El centre es va configurar com a un edifici de grans dimensions estructurat en cinc mòduls comunicats mitjançant passadissos, en el qual hi tindrien cabuda tres casals: d'avis, de joves i de dones. També hi hauria un gimnàs, una sala d'informàtica i internet, espai per a sales d'estudi i un gran auditori amb la inclinació i acústica adequades per a fer-hi teatre, concerts, projeccions audiovisuals o presentacions d'empresa.



El centre va ser inaugurat, amb l'obra encara no acabada, a la primavera del 2003, amb un cost final de les obres d'uns 1,5 milions d'euros, amb un notable increment de la quantitat pressupostada. El ritme de construcció va ser molt ràpid i, segons es desprèn d'una auditoria tècnica realitzada per la Diputació de Barcelona el novembre del 2004, conté

nombroses irregularitats des de punts de vista de la planificació, l'execució i l'adequació a la normativa vigent.

### **Auditoria tècnica del projecte d'obres: propostes de millora**

Aquesta auditoria ha detectat nombroses irregularitats en la materialització del projecte inicial, així com en el desenvolupament de l'obra: diferents qualitats i materials emprats, elements inexistents, no adequació a la normativa vigent. Aquestes deficiències afecten estructures, acabaments, disseny, sistemes de condicionament, aïllaments i materials al conjunt de les instal·lacions.

Segons la mateixa auditoria, les intervencions mínimes que s'han d'executar per a posar en funcionament el centre cívic són les següents:

- Adequar l'escala exterior a la normativa.
- Adequar les baranes de l'edifici a la normativa.
- Esmena dels defectes d'execució apuntats a la partida de paviment continu.
- Execució de la xarxa de distribució d'aigua i instal·lació de BIES d'extinció d'incendis en el teatre.
- Col·locació de rètols indicadors de senyalització d'incendis als llocs que correspongui.
- Proves i posta en funcionament de les distintes instal·lacions, adequant-les a la normativa.
- Auditori: Adequar el pendent de la platea a allò que estableix la normativa, adequar els esglaons d'accés a les butaques del primer pis i sala de control a una alçada màxima de 18 cm., proveir i instal·lar els equips de condicionament d'aire.
- Sala d'informàtica: no existeix sistema de ventilació. Cal assegurar-la amb mitjans mecànics o instal·lació de finestres.
- Sala de reunions: no existeix sistema de ventilació. Es necessita assegurar-la amb mitjans mecànics o instal·lació de finestres.
- Casal de la Dona (sala polivalent): no existeix sistema de ventilació. Es necessita assegurar-la amb mitjans mecànics o instal·lació de finestres.
- Edifici de Noves Tecnologies: solucionar deficiències d'aïllament tèrmic; ventilació: l'equip instal·lat no efectua renovacions d'aire.

Altres intervencions necessàries:

- Sala de màquines: executar revestiments en parets, sostres i terres.
- Sala Annex a sala de màquines: executar revestiments en parets, sostres i terres.
- Auditori: instal·lar els rentamans als lavabos, col·locar portes a les dutxes i al magatzem, concloure els treballs de revestiment dels *shunts* de ventilació.
- Sala d'informàtica: esmenar humitats al fals sostre.
- Sala de reunions: esmenar defectes d'imprimació a la llinda metàl·lica.
- Tota la fusteria de l'obra ha de tenir dues capes de pintura, inclosa la cara superior de les portes.
- Elements metàl·lics: pintar-los adequadament.
- Executar els goterons als paraments que no els presentin.
- Esmenar els defectes d'humitat manifestats a l'edifici.

- Protegir adequadament els elements estructurals metàl·lics en contacte amb el terreny.
- Ventilar convenientment els forjats sanitaris.
- Acabar adequadament la trobada de les façanes amb el terreny.
- Instal·lar sistema de drenatge a exteriors, segons necessitat.
- Instal·lar adequadament la tapa de registre exterior en paviment.
- Fixar adequadament a l'estructura de l'edifici el joc d'aixetes del recinte denominat Grup de Joves.

### **Situació actual del centre cívic**

Aquest projecte ha esdevingut polèmic en tot el seu procés d'execució, ja que ha polaritzat l'opinió dels veïns del poble des del primer moment. No hi ha hagut un bon encaix entre els responsables, planificadors i executors de l'obra i les expectatives, necessitats, demandes o idees en relació a allò que hauria de ser el Centre Cívic, exposades per part dels seus futurs usuaris (les entitats i els veïns i veïnes).

A partir del present diagnòstic es desprèn que el projecte del centre cívic ha estat problemàtic des dels seus primers moments:

- En cap moment no es van buscar complicitats de les diferents forces polítiques o teixit social cap al projecte
- No es va contemplar, en la planificació del projecte, la complementarietat respecte els altres equipaments culturals del poble, sobretot la sala municipal i l'edifici de la gruta
- No es va preveure, en cap moment, un procés participatiu per tal d'ajustar el projecte a les necessitats i desigs reals de la ciutadania de Sant Cugat
- No es va dur a terme una definició dels usos i la viabilitat d'unes instal·lacions desproporcionades respecte a les necessitats reals d'una població de menys de mil habitants
- Ni el disseny dels espais (en mòduls separats, sense ascensor, amb accessos deficientes), ni els materials emprats (vidre) varen tenir en compte la sostenibilitat del projecte, des dels punts de vista ambiental, econòmic, o funcional
- Tot i l'envergadura del projecte, aquest no es va presentar en el programa electoral del partit polític que va promoure l'obra
- L'equip tècnic municipal vinculat a l'obra va dimitir al finalitzar el mandat

Ens trobem amb espais que no són prou adequats per als usos a que podrien estar destinats en funció de les necessitats dels seus futurs usuaris. En aquest sentit, l'auditori, l'edifici de vidre, el gimnàs, els accessos al centre cívic i els vestíbuls o espais de connexió són els espais que acumulen més queixes. Es manifesta la impressió generalitzada que aquest equipament està sobredimensionat i que "amb menys elements, però millor pensats, haguéssim sortit guanyant", la qual cosa planteja la necessitat de repensar el projecte del centre cívic per tal de donar cabuda a tot allò que anomenem com a sobredimensionat. Finalment, s'evidencia que hi ha problemes estructurals en els edificis que componen el centre cívic. Sense la solució definitiva de moltes de les deficiències detectades seria impossible un funcionament correcte de l'equipament

La posada en marxa definitiva del centre cívic depèn de la solució, per part de l'empresa constructora, de totes les deficiències presents en el projecte. A partir dels usos que finalment tinguin els diferents espais, seria possible incorporar algunes millores o modificacions sobre el projecte.

Entre les millores a incorporar s'haurà de contemplar dotar d'infraestructures bàsiques (mobiliari i equipament tècnic) alguns espais com la sala de noves tecnologies, l'auditori, o l'anomenada sala d'informàtica. Si no es preveu dotar aquests espais a partir de la fase final d'acabament de les obres, caldrà estudiar altres maneres de fer-ho.

La posada en marxa de l'equipament s'ha configurat, per part de l'Ajuntament, en dues fases: una primera amb l'obertura dels espais dels joves i avis, més les sales polivalents i el magatzem. En una segona fase es preveu posar en marxa la resta d'espais del centre: l'auditori, l'edifici de vidre i l'edifici central (espai ordinadors).

### **Descripció i usos dels espais**

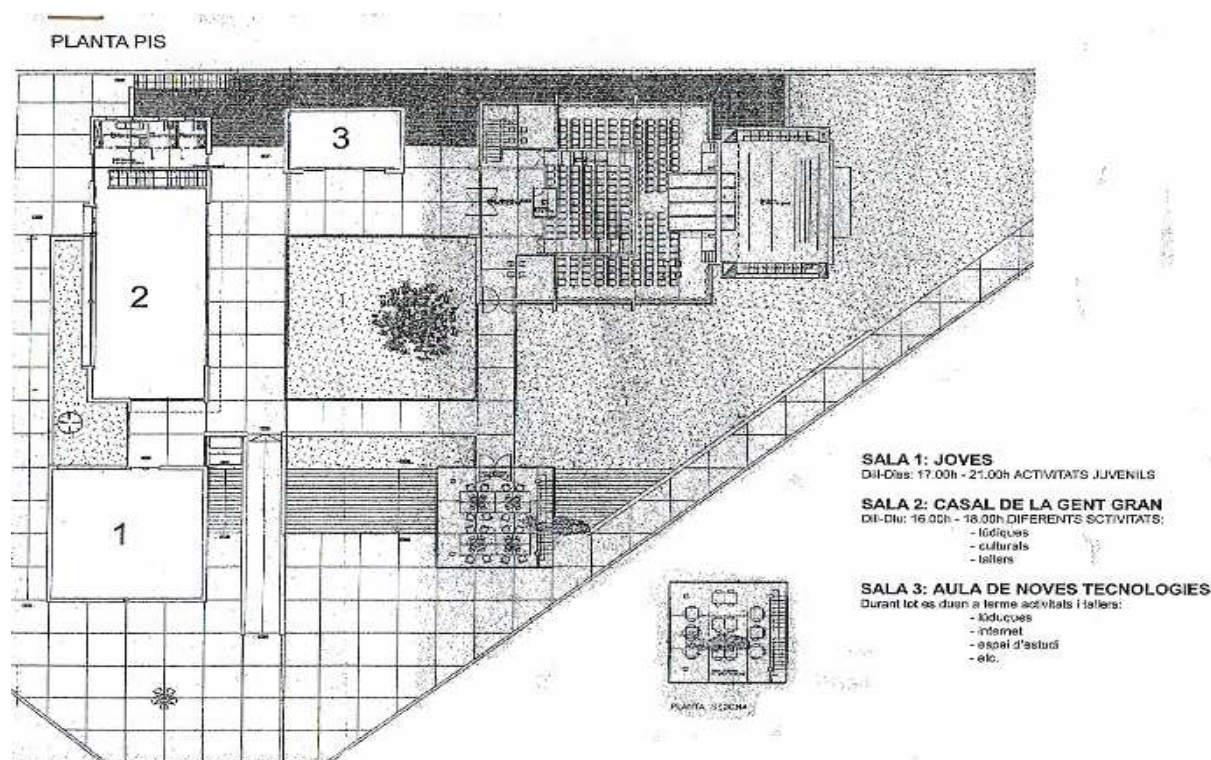
El projecte de centre cívic, en la seva proposta inicial, contemplava una sèrie d'usos associats als diferents espais del centre. Amb la primera fase de posada en marxa del centre, l'Ajuntament ha desenvolupat una proposta per als diferents espais oberts, ajustada a les demandes dels usuaris. És una proposta d'usos que ha estat desenvolupada a partir del consens amb els mateixos usuaris i és el referent principal per a l'elaboració d'aquest informe. La proposta municipal exclou l'auditori i l'edifici de vidre per manca de criteris clars sobre el seu ús i la seva gestió.

Planta primera:

**Casal de joves**, de 90 m<sup>2</sup>, espai per al desenvolupament d'activitats juvenils, amb un horari habitual de 17 a 21 h. De dilluns a dissabte.

**Casal de la gent gran**, de 114 m<sup>2</sup>, com a lloc d'estada i activitats adreçades a la gent gran, amb horari de 16 a 18 h. tota la setmana.

**Aula de noves tecnologies**, de 30 m<sup>2</sup>, espai ubicat al centre del conjunt, encara no operatiu.



Planta baixa:

**Sala gimnàs**, de 90 m<sup>2</sup>, amb diferents tallers de gimnàstica i rítmica al llarg de la setmana. El fet que no hi hagi vestidors a prop (tal com recull el projecte inicial) és el gran inconvenient d'aquest espai. Es podria habilitar per aquestes funcions l'espai exterior entre aquest local i la sala polivalent, d'uns 35 m<sup>2</sup>. Una altra opció seria fer servir els camerinos del teatre.

**Sala polivalent/ludoteca**, de 114 m<sup>2</sup>, espai que durant l'any acull una varietat d'activitats: tallers, concerts, conferències, exposicions. Els caps de setmana acull la ludoteca del poble.

**Sala tallers**, de 32 m<sup>2</sup>, petit espai que acull tallers diversos. Recentment ha estat habilitat de manera provisional com a zona de bar.

**Vestíbul del teatre**, de 70 m<sup>2</sup>, espai polivalent que acull diferents activitats: concerts, sala d'estar, bar, xerrades, projeccions, exposicions, etc.

A banda d'aquests espais, hi ha **serveis** a cada planta, així com un **magatzem**, una sèrie de **passadissos exteriors i interiors** i un gran **pati** central al voltant del qual es distribueixen els diferents locals. Una vegada solucionat el problema del drenatge a la planta baixa, en concret al pati, aquest espai pot ser un magnífic escenari per a tot tipus d'actuacions d'estiu, sobretot si s'aprofiten les escales com a grades.

Davant de l'accés posterior a l'escenari hi ha un espai no edificat apte per a càrregues o descàrregues de materials del teatre o per ubicar-hi alguna caravana.

Per últim, hi ha dos espais que actualment estan tancats: l'auditori i l'edifici de vidre.

**L'auditori** és un edifici d'uns 500 m<sup>2</sup> amb una capacitat per a uns 200 espectadors en dos nivells, amb un escenari sense laterals ni fons, d'uns 76 m<sup>2</sup>. Les parets laterals de l'edifici són de vidre. A sota de l'escenari hi ha uns camerinos d'uns 26 m<sup>2</sup> i un magatzem de 19 m<sup>2</sup>. La part posterior de l'escenari comunica amb l'exterior.

Punts febles de l'auditori:

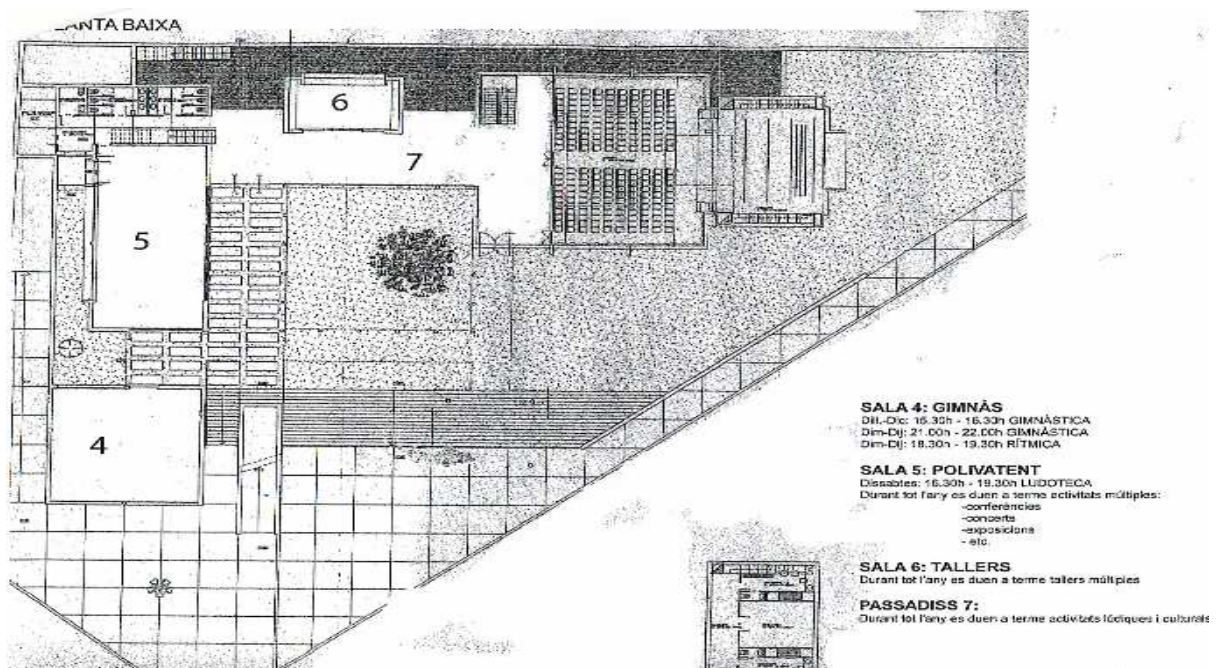
- No calia un auditori. Les necessitats del municipi s'haguessin cobert amb una sèrie de millores a la sala municipal
- Diversos incompliments de normativa en pendents, accessos, visibilitat...
- Manca la dotació de material escenogràfic, maquinària, atrezzo, sistemes de so i il·luminació per a espectacles i sistema de reproducció audiovisual
- Entre un 7 o 8% de l'aforament presenta greus problemes de visió de l'escenari
- Parets de vidre: cal un revestiment (cortines o persianes) que protegeixi la sala del sol i permeti una millora de l'acústica
- S'ha fet una important inversió en un espai de prestacions molt limitades a causa de la seva estructura
- Dificultats importants de gestió i manteniment per a un municipi tan petit
- Perill de degradació per manca de capacitat econòmica del municipi
- La manca de laterals i fons a l'escenari dificulta alguns dels usos previstos, com és el cas de les representacions del grup de teatre local

Punts forts:

- Ja està fet
- Possible espai de residència d'artistes. Aquest local pot estar associat a alguns grups artístics professionals d'arts escèniques necessitats d'un espai de residència per a desenvolupar un projecte artístic, alhora que n'assumirien la gestió i manteniment
- Espai que pot allotjar activitats tant d'arts escèniques com audiovisuals

**L'edifici de vidre**, de dues plantes de 50 m<sup>2</sup> cadascuna. Es tracta d'un mòdul transparent i diàfan pensat com a centre de noves tecnologies, però que en realitat acumula un seguit de problemàtiques relacionades amb la seva climatització i manteniment.

La nostra proposta respecte aquest espai va associada a la idea original, es a dir, com a espai per a la promoció de les noves tecnologies, a partir d'iniciatives comarcals o extra comarcals sense ànim de lucre (iniciativa pública, associativa o d'economia social). En última instància, si aquesta proposta, de risc evident, no prosperés, es podria explorar la via del conveni amb algunes empreses d'aquest sector, d'entre les relacionades amb el viver d'empreses de Vilafranca



## Dafo de l'equipament

### Dificultats

- Cost excessiu de la gestió integral del centre
- Accessibilitat a l'edifici
- Equipament sobredimensionat
- Manca d'un accés principal concret (moltes entrades diferents, problemes d'orientació i de control d'espais)
- Deficiències a l'auditori: problemes de visibilitat, acústica deficient, murs de vidre que deixen passar la llum exterior, escenari sense espatlles
- Sala de gent gran massa espaiosa, cal compartimentar els espais
- Edificació general deficient, l'obra no està acabada, els espais no estan ben climatitzats
- El projecte del centre cívic ha estat molt polaritzat des dels seus orígens
- Espais molt compartimentats, manquen espais compartits
- Poc aprofitament d'espais, hi ha massa passadissos i vestíbuls
- L'edifici de vidre queda exclòs de la resta d'espais

### **Amenaces**

- Proximitat amb Vilafranca
- Món associatiu: riquesa i capacitat, però poca coordinació
- Manca d'habitatge per a joves
- Pressió urbanística
- El poble no té grans atractius turístics, ni hi ha serveis associats al turisme com restaurants o botigues

### **Fortaleses**

- Ja es disposa de l'edifici
- És un espai amb possibilitats: lloguer d'espais, convencions, tallers, empreses de serveis...
- Punt de referència al poble
- Bona ubicació
- Hi ha un gimnàs (però no hi ha dutxes)
- Alguns espais són polivalents
- Bon ús dels espais de l'equipament que s'utilitzen
- Opinió generalitzada de que cal que tothom es posi d'acord per posar en marxa aquest equipament
- És un espai públic per al poble, però la seva dimensió va més enllà (comarca)

### **Oportunitats**

- Sant Cugat és complementari de Vilafranca i dels pobles del voltant (té un nucli compacte, amb serveis)
- Hi ha un bon nivell associatiu al poble
- Hi ha un bon nivell de serveis educatius: escola, ludoteca, casal d'estiu, grup de diables petits...
- Sant Cugat abans era un poble amb forta dependència cap a Vilafranca, ara són més complementaris
- El poble genera un atractiu per a gent de fora, Hi ha força atracció per viure o per participar en activitats locals (exemple: coral o escola de música amb membres que son d'altres poblacions)
- Poblacions com Sant Pere Molanta, Avinyonet, Lavern, o Olèrdola tenen una relació estreta amb Sant Cugat, que es visualitza en serveis que ofereix el municipi a persones d'aquestes altres poblacions, com és el cas de la piscina municipal



## 4. PROPOSTES PER A UN PROJECTE INTEGRAL

### Marc general

Tal com s'ha assenyalat en diversos moments de l'informe, el centre cívic de Sant Cugat Sesgarrigues és un equipament que, per les seves dimensions i complexitat de gestió, supera en gran mesura les necessitats i les possibilitats d'una població de menys de mil habitants. Tot i no haver un estàndard únic sobre tipologies de centres culturals a Catalunya, si ens atenem als equipaments ja existents i la seva relació amb el número d'habitants, apreciem que un centre cultural com aquest, amb més de 2000 m<sup>2</sup> de superfície total, i amb un auditori per a uns 200 espectadors, seria adient per a una població de no menys de 10.000 habitants. A aquesta valoració cal afegir-ne que a la població ja existeixen equipaments actius en aquest àmbit, com la Gruta o la Sala Municipal, amb la qual cosa un equipament d'aquestes característiques encara té menys sentit.

A partir de l'anàlisi de la situació veiem que, per cobrir les necessitats actuals de la població, no calen ni l'auditori ni l'edifici de vidre. Contràriament, mantenir oberts aquests dos edificis representa per al municipi una despesa molt per sobre del que una població de poc més de 800 habitants pot assumir.

El principal repte a tenir present, a l'hora d'acceptar una proposta integral de gestió i explotació del conjunt de l'equipament, **serà superar la distància entre el que suposa satisfer les demandes locals d'ús de l'equipament, i l'aprofitament del cent per cent de les seves possibilitats.** Si apostem per a donar vida cultural al conjunt del centre cultural caldrà obrir-se al màxim a la recerca de propostes externes al municipi.

Parlem d'un equipament que ja està construït. Una proposta de gestió integral, és a dir, que compti amb tots els espais, inclosos l'auditori i l'edifici de vidre (la *peixera*), representaria un benefici pel municipi, sempre i quan la seva gestió no col·lapsés el municipi.

Veiem possibilitats per creure que el centre podrà obrir totes les seves portes, una vegada superats els problemes constructius. Però creiem que caldrà comptar amb la participació d'alguna iniciativa exterior que a partir de l'ús d'espais com l'auditori i la *peixera*, els pugui fer viables. Creiem que és possible orientar el centre al cent per cent de l'activitat en el terreny cultural, tot i que, en el cas que no sigui així, sempre es podrà optar per cedir algun espai per a altres usos (*la peixera*).

### Un espai integrat en el poble

Entenem el centre cívic com un espai que acull els principals esdeveniments de la vida cultural i social del poble. Un equipament relacionat amb els altres serveis locals, com l'escola, la llar d'infants, el dispensari mèdic, etc.; i al servei de les entitats culturals, socials, juvenils o esportives. Un lloc central en el desenvolupament de la fira mediambiental, les festes populars o les trobades anuals.

El centre cívic ha de ser un espai obert a totes les persones del poble. Lluny de polaritats, usos partidistes o apropiacions simbòliques, defensem un espai cultural integrador, basat en la complementarietat respecte a altres indrets o iniciatives locals. La construcció del centre

cívic tanca la xarxa d'equipaments culturals locals, conjuntament amb la sala municipal, el Forn, la Gruta, la biblioteca parroquial, o el local de la coral.

Anem a la recerca d'un indret agradable, un lloc per passejar, per passar l'estona. El centre cívic disposa de molts espais lliures, tant exteriors com interiors, passadissos, vestíbuls, baranes, escales, pati interior, etc. El conjunt de l'equipament invita a fer una gran intervenció de jardineria, amb plantes penjants, plantes d'interior, arbres... Podríem anar cap a la creació del "jardí del poble", un jardí planificat prèviament amb suport extern i amb participació veïnal a l'hora d'executar el projecte. Es podria invitar els veïns/nes del poble a aportar determinades plantes, contribuir a la plantada, i, anant més enllà, a participar en el manteniment a través de l'apadrinament de determinades zones del jardí. L'acció d'enjardinament hauria d'anar acompanyada de la definició d'espais d'estada, alguns bancs en llocs determinats, diverses instal·lacions artístiques, així com la creació d'un espai de bar/sala d'estar amb màquines expenedores o servei de bar.

### **Les persones i les entitats: motors del centre**

Sant Cugat Sesgarrigues, tal com s'ha esmentat anteriorment, és un poble amb un important actiu associatiu que cal no només preservar sinó augmentar i millorar. En aquesta tasca, el centre cívic ha de tenir un paper rellevant.

En primer lloc, les entitats no han de quedar excloses de l'evolució del centre, al contrari, n'han de ser el motor. Sigui quina sigui la forma de gestió del centre, hauria de contemplar la participació de les entitats, element clau en la dinamització social i cultural del poble. En comunitats petites com aquesta, on, per les pròpies dimensions, els recursos públics són molt limitats, és a partir de la participació de les entitats i, en general, de les persones del poble, que projectes com aquest poden tirar endavant.

La creació d'una **comissió gestora**, formada per representants de les entitats residents, membres de l'Ajuntament, futurs treballadors del centre, servei de bar, etc. pot ser un primer pas per a la coordinació de la participació i la gestió del centre.

En segon lloc, el centre cívic ha de donar servei a totes les entitats del poble. Algunes entitats són residents en el centre, i disposen d'espais específics per al desenvolupament d'activitats pròpies i també generals. Hi ha també espais polivalents i especialitzats al servei del conjunt d'entitats del poble. Cal una gestió de la cessió i ús dels espais que permeti garantir aquest caràcter obert del centre.

Els joves del poble acostumen a fer vida social a fora. El fet que no hi hagi ensenyaments secundaris fa que els joves hagin de sortir, sobretot, a Vilafranca per continuar la seva formació. Aquest fet reforça el seu desarrelament. També hi ha manca d'iniciatives atractives als joves en el poble. Això passa en una població que ha tingut una forta tradició d'entitats juvenils. Avui veiem com les noves fornades d'adolescents i joves del poble no s'integren en els vells projectes juvenils. Una línia de treball en les **noves tecnologies i els mitjans audiovisuals** pot representar una atracció dels joves cap el centre cívic i el casal de joves.

Els avis representen el 20% de la població del municipi. Un casal d'avis integrat en les activitats del centre i envoltat d'agradables racons per passar l'estona pot ser un bon estímul per a la gent gran.

### **A la recerca de singularitat: centre internacional d'arts, cultura i noves tecnologies**

Si volem posar en funcionament el conjunt dels espais del centre cívic cal tenir en compte que, amb els recursos actuals, tant des de l'Ajuntament com des de les pròpies entitats i sector privat, no serà suficient. Calen recursos que vinguin de fora, i perquè aquests arribin cal que el centre sigui capaç de generar **nous valors afegits** i generar, alhora, singularitat.

El centre cívic reuneix una sèrie de característiques que el poden fer atractiu per desenvolupar activitats d'abast supralocal, comarcal o fins i tot, internacional. Parlem de circumstàncies com:

- el lloc on es troba, la bellesa de la zona
- les característiques físiques de l'espai, amb una marcada línia conceptual en el seu disseny arquitectònic
- la proximitat a un important centre comarcal, Vilafranca
- ben comunicat amb Barcelona i Tarragona
- forma part d'un teixit dispers de petites poblacions i nuclis d'habitatges
- es podria convertir en el centre cultural multidisciplinar que manca a la zona (per exemple, a Vilafranca no hi ha cap centre d'aquestes característiques)

Un nou projecte de treball al voltant de les **noves tecnologies**, combinat amb iniciatives emergents com **l'ecofira**, i un **programa d'arts escèniques i audiovisuals**, com a programa multidisciplinar complementari a les dinàmiques locals presents en el centre, pot desenvolupar aquest valor afegit del centre cívic.

Podem aprendre d'iniciatives similars a altres indrets d'Europa, com és el cas de Karosta a Letònia, on un grup d'artistes van desenvolupar un centre internacional d'art i comunicació social en una zona industrial abandonada d'una petita localitat, amb un projecte que acollia tant les iniciatives locals com les d'altres nivells territorials.

L'activitat en el terreny de les noves tecnologies pot ser complementària al treball desenvolupat al centre de promoció de les noves tecnologies Vilafranca Virtual, que realitza una important tasca formativa i divulgativa, i que es troba al límit de la seva capacitat. En aquest sentit, es podrien explorar idees com la creació d'un centre de teletreball (centre teletreball.net, iniciativa que no està desenvolupada encara a la comarca), un sistema d'organització del treball en què el treballador/ra desenvolupa una part important de la seva feina fora de l'empresa i per mitjans telemàtics. Per teletreballar només cal disposar d'un ordinador personal i un mòdem o accés a internet. A partir d'aquí, les necessitats específiques de cada professional varien en funció de la seva activitat. En aquesta mateixa línia de complementarietat es pot desenvolupar un centre d'accés a les tecnologies de la informació i la comunicació d'abast comarcal, amb accent en la promoció i gestió de programaris lliures, i el reciclatge d'ordinadors vells (*tunning* d'ordinadors). Un conveni amb entitats d'àmbit català internacional, com és el cas de Platoniq, col·lectiu resident al Centre

de Cultura Contemporània de Barcelona, pot contribuir a completar un marc d'actuació local– comarcal–internacional.

D'altra banda, el municipi té l'Eco-Fira Sant Cugat, organitzada pels amics de la font del Cuscó, amb la Fira d'Energies alternatives, reciclatge i estalvi d'aigua, i la Fira d'Artesania. Ens podem imaginar la Fira com aparador del municipi lligat a un espai singular: el centre cívic. Aquí, any rere any, a través de la mateixa Fira i de les empreses participants, es podria disposar d'un aparador on mostrar els productes i aplicar, al mateix temps, mesures adreçades a la sostenibilitat.

Com a espai multidisciplinar, el centre cívic pot desenvolupar una activitat de creació, producció i difusió d'arts escèniques i audiovisuals. La Comissió Gestora pot impulsar i coordinar els projectes que s'adiguin amb les seves expectatives i possibilitats buscant les col·laboracions amb diferents iniciatives de la zona:

- l'Àrea de cultura de l'Ajuntament de Vilafranca, amb la possibilitat de compartir programacions i recursos
- Teatre Cal Bolet (Vilafranca)
- Coordinadora comarcal de teatre amateur i organitzadors de la Mostra de teatre. Poden tenir en el centre cívic el seu centre d'operacions.
- Cine club Vilafranca, amb un actiu grup de joves implicat. Possibilitats de compartir programacions
- Grup Cameta (Vilafranca)
- Grup de joves de Sant Pere Molanta
- La Moderna
- Disco Teatre
- La Bullanga Records
- Icona Pop

Una iniciativa interessant, complementària a altres propostes d'arts escèniques de la zona, seria la realització d'un projecte de teatre de carrer adreçat a nens, adolescents i joves, amb l'objectiu de crear un o diversos grups estables d'animació per a les festes populars de la zona.

En conjunt, es tracta de desenvolupar una sèrie d'iniciatives encaminades a desenvolupar aquest espai singular que pot ser el centre cívic, com a centre multidisciplinar únic a la comarca. Caldria, per exemple desenvolupar un **nom propi** i una **imatge** identificatius de la nova realitat del centre.

En definitiva, el projecte de dinamització del centre cívic s'haurà de construir, si volem el màxim aprofitament d'espais i recursos disponibles, a l'entorn d'un centre d'interès potent, que sigui capaç de generar els recursos, les demandes i les iniciatives que difícilment es trobaran en el propi municipi. Aquest camí s'haurà de fer amb suports externs, però de la mà de la pròpia comunitat local, la qual disposaria d'una valuosa eina de desenvolupament social, cultural i econòmic.

## Línies d'actuació

### **Espais de relació**

El centre cívic és un lloc de promoció de les relacions socials del poble. Més enllà d'un ús instrumental i concret per part de les entitats, l'equipament ha de ser una eina per al contacte i la interacció entre totes les entitats i usuaris.

Al llarg de l'any s'han de promoure diverses activitats conjuntes, entre les que destacaria un gran acte central (sopar, ball, etc.) en què es podrien trobar totes les entitats, usuaris, col·laboradors/res del centre.

El mateix espai físic ha de convidar a l'estada i a la relació. El vestíbul de l'auditori es dibuixa com a bar/sala d'estar (gestionat per personal o amb màquines expendedores) amb un petit punt de lectura (premsa diària, revistes, etc.), un lloc d'acollida als usuaris de les activitats del centre, i també a aquelles persones que s'apropen a l'equipament per passar l'estona. Els passadissos, pati i vestíbuls han d'invitar a l'estada. Jardins, instal·lacions artístiques (en els quals poden implicar-se col·lectius artístics de la comarca, amb participació de veïns del poble) tant a dins com a fora, exposicions permanents (per exemple, sobre l'eco-fira) i temporals. Caldria també elaborar un projecte a partir de la proposta de repintar els espais, amb la participació dels usuaris del centre i altres veïns del poble i a partir d'uns criteris predefinits.

### **Entitats i serveis residents: Casal de joves, Casal d'Avis, Ludoteca infantil, Aula de noves tecnologies**

Una oferta de serveis a mida de les necessitats del poble. Entitats i Ajuntament comparteixen plegats el compromís de desenvolupar iniciatives adreçades a tota la població: nens i nenes, joves, adults i gent gran.

Serveis en funcionament:

- Casal de joves
- Casal d'avis
- Ludoteca infantil
- Aula noves tecnologies (en adequació)
- Gimnàs
- Sala polivalent

A partir del treball de la comissió gestora del centre es podrà fer front a la coordinació d'espais i activitats, calendari d'actes, pressupost anual, manteniment d'espais, distribució de responsabilitats, comunicació interna i externa...

La informació i la comunicació són els primers esglaons de la participació en un projecte d'aquestes característiques. No podem pretendre que una iniciativa en què participen tantes entitats i tantes persones funcioni sense tenir resolts mecanismes de comunicació interna i informació, elements bàsics per a construir complicitats i compromisos:

- Elaborar un web específic del centre que reculli tant informació permanent com esporàdica.
- Definir espais físics destinats a la informació: panells informatius per a cartells i avisos en els diferents accessos al centre, així com a la sala bar.
- Bústia de suggeriments.
- Agenda de reunions de coordinació i traspàs d'informació com a peça clau d'aquesta voluntat de treball compartit i complementari.

Una bona manera d'anar construint entre tots els usuaris un projecte de centre seria definir una data per a la realització d'un seguit d'activitats comunes. Un bon moment seria al voltant del mes de juny, quan acaba la temporada. Un sopar pot ser una bona eina de dinamització interna.

En aquesta línia de construcció d'un projecte compartit es podria desenvolupar un projecte per a determinar el nom propi i la imatge del centre, mitjançant un concurs.

### **Difusió i creació cultural**

L'espai de referència per aquest programa seria l'auditori. Pensem en un espai mínimament equipat per a l'**escena** i l'**audiovisual**, les dues principals línies de difusió i creació del centre.

Pensem en un programa de suport a la creació local en teatre, dansa, circ, etc. a iniciatives com el grup de teatre El Sac, la xarxa de teatre amateur de la comarca i la cessió d'espai en residència a companyies a canvi d'espectacles.

Pel que fa a l'audiovisual, es pot organitzar un taller de realització de documentals, curtmetratges i animacions sobre el món i la cultura del vi.

La difusió vindrà definida pels propis processos creatius en marxa en el centre: teatre amateur, companyies en residència, festival internacional de documentals, curts i animacions sobre el món del vi (explorant possible implicació del cineclub de Vilafranca). A més, es pot formalitzar un conveni amb l'Ajuntament de Vilafranca per compartir programacions, cercant la complementarietat a canvi de certs usos de l'equipament (cessió a companyies de la comarca).

El panorama ideal d'aquest espai seria arribar a un compromís, un conveni, amb una companyia professional per gestionar l'espai a canvi d'una residència artística.

### **Centre de noves tecnologies**

L'edifici de vidre, reprenent la idea del projecte inicial, com a espai per a la promoció de les noves tecnologies a partir d'iniciatives comarcals o extra comarcals, s'hauria de configurar com un espai per a la difusió i la reflexió a l'entorn de les noves tecnologies, gestionant projectes formatius, de difusió i d'experimentació a l'entorn de les noves tecnologies: internet, programaris lliures, sistemes de comunicació, creació de webs, etc.

La vertebració del conjunt d'activitat de l'auditori i de l'edifici de vidre, entre l'espai artístic creatiu i l'espai de les noves formes de producció, hauria de generar un conjunt d'activitats compartides que hauria d'estimular el centre com a laboratori, com a espai de relació entre la cultura, l'art, i les noves formes d'expressió i ús de les tecnologies.

## Cap a una gestió integral

El present informe no va més enllà de l'elaboració d'un diagnòstic i conjunt de propostes encaminades a definir allò que podria ser l'orientació futura del centre cívic. El punt de partida és un equipament que, tot i que de manera parcial, ja està funcionant i té definit una sèrie d'usos. Aquest informe pot servir de suport a l'hora de continuar aquest camí que ja està en marxa.

El següent pas a donar hauria de ser continuar el treball que tot just vam iniciar en desenvolupar el present treball. És a dir, **cal fer un seguiment de les possibles vies de futur** del projecte del centre cívic. Cal gestionar les passes per a aconseguir les aliances i suports necessaris. Aquest informe necessita d'un seguiment pràctic cap a la concreció de resultats. Estem segurs que, sense una dedicació específica, serà difícil afrontar el repte que suposa fer funcionar un equipament tant complex com aquest.

Per aquestes raons recomanem la contractació per un període de temps que pot oscil·lar entre un i dos anys, d'un/na tècnic especialista que hauria de compaginar tasques de **dinamització interna, seguiment de les modificacions i millores finals de les obres, així com la dinamització externa del projecte, a la recerca de possibles iniciatives. Actuarà a partir d'un pla previ de viabilitat, amb una temporalitat, una proposta econòmica, i una previsió de resultats;** aquesta contractació pot materialitzar-se a partir de la definició d'una **fase d'execució** del pla d'usos.

Aquesta fase s'iniciaria amb l'elaboració per part de l'Ajuntament -amb el suport de la Diputació de Barcelona, els veïns, les entitats o empreses- d'un programa consensuat i la constitució d'una Comissió gestora que faria el seguiment i avaluació del projecte.

Un tècnic assumiria el l'execució i la gestió d'aquest projecte, sense que hi hagi un/na professional amb dedicació plena per gestionar el conjunt del projecte creiem que no serà possible aconseguir els recursos i aliances necessaris. Un proper pas en la direcció de la posada en marxa definitiva del centre seria realitzar aquesta contractació a partir del suport que es pugui aconseguir, per exemple, de plans d'ocupació o d'un ajut específic d'alguna institució.

Durant el procés d'elaboració del present informe s'ha constatat que hi ha iniciatives dins i fora de la comarca que podrien tenir interès a contribuir en el desenvolupament d'un projecte integral del centre. Algunes d'aquestes iniciatives han estat recollides en aquest document. D'altres, poden definir-se en un futur a partir de la voluntat de l'equip de govern a obrir-se a la recepció de propostes.

## 5. CONCLUSIONS

Sant Cugat Sesgarrigues és una petita població de l'Alt Penedès envoltada de camps de vinyes, com a testimoni de la que ha estat la seva principal activitat al llarg dels anys. La seva proximitat a la capital de comarca, Vilafranca, ha influït en la vida local, amb un elevat grau de dependència, però també de complementarietat, de la capital.

El municipi disposa d'una completa xarxa d'equipaments entre els quals destaca per les seves dimensions el Centre Cívic, motiu del present treball. El dinamisme de la vila també es visualitza a través de l'elevat nombre d'entitats i d'activitats que es desenvolupen al llarg de l'any, entre elles l'Ecofira o les festes majors.

El Centre Cívic és un equipament complicat per diverses raons: les seves característiques, ja que es tracta d'un equipament de grans dimensions, molt per sobre de les necessitats i possibilitats de la vila; el seu procés de construcció, amb nombroses irregularitats quant a estructures i acabats; i les seves potencialitats, amb un singular conjunt d'edificis de línia contemporània envoltats de vinyes.

La base metodològica de l'elaboració del present pla d'usos ha estat principalment la recerca de l'opinió dels mateixos protagonistes, és a dir els diferents usuaris del centre. Els dos tallers participatius realitzats (de diagnòstic i de propostes) ens han permès copsar alhora, en un reduït espai de temps, el grau d'interès que desperta el centre (que és molt gran) i l'aproximació a les seves dimensions probables com a projecte compartit. Complementant aquest procés metodològic va haver-hi una recerca d'informació a nivell comarcal encaminada a identificar possibles usos i actors pensant en una futura posada en marxa del conjunt de les instal·lacions del centre cívic.

El Pla d'Usos del Centre Cívic s'ha estructurat en quatre línies d'actuació que recullen els processos ja en marxa (una part del centre ja està funcionant), les propostes sorgides dels tallers i entrevistes, així com el treball prospectiu encaminat a la posada en marxa de l'auditori i l'edifici de vidre. Aquestes línies d'actuació són: **Espais de Relació**, la constitució del centre cívic com el gran lloc de relació del poble, amb la participació de la ciutadania. **Serveis residents**, una àmplia oferta de serveis adreçats a totes les edats, a partir de l'acció de les pròpies entitats del poble. **Difusió i creació cultural**, a partir de l'escena i l'audiovisual com a motors, l'auditori com a espai, i la participació de companyies artístiques en residència com a gestors d'iniciatives. **Centre de Noves Tecnologies**, ubicat a l'edifici de vidre, amb l'objectiu de convertir-se en laboratori i espai de relació entre la societat, la cultura i les noves tecnologies.

Per al desenvolupament del Pla d'Usos caldria, d'una banda, l'elaboració per part de l'Ajuntament amb el suport de la Diputació de Barcelona i la participació de representants dels diferents serveis i activitats, del programa de l'equipament; i, de l'altra, definir una **fase d'execució** del pla, amb la contractació per un període de temps que pot oscil·lar entre un i dos anys, d'un/na tècnic especialista que pugui compaginar tasques de dinamització interna, seguiment de les modificacions i millores finals de les obres, així com sobretot la dinamització externa del projecte, respecte a l'auditori i l'edifici de vidre.



En definitiva, quan ens plantegem orientar l'acció del centre cívic cap a una gestió integral dels seus espais, amb criteris de sostenibilitat, realitat, optimització i singularitat ens situem davant d'un gran repte. Possiblement, l'èxit de l'aventura estigui en la generositat de persones i entitats implicades, així com en la capacitat de construir plegats un ideal per al qual valgui la pena tot aquest esforç.

## 6. CRÈDITS

Aquest Pla d'Usos del Centre Cívic és iniciativa de l'Ajuntament de Sant Cugat Sesgarrigues amb el suport del Centre d'Estudis i Recursos Culturals de l'Àrea de Cultura de la Diputació de Barcelona. Cal destacar la participació de manera general al llarg de tot el procés de:

- Rosa Escala Moyés, Alcaldessa de l'Ajuntament de Sant Cugat Sesgarrigues
- Lluís Sisternas Soler, Regidor de Cultura de l'Ajuntament de Sant Cugat Sesgarrigues
- Cisco de la Cruz Muñoz, Regidor de l'Àrea de Promoció Econòmica de l'Ajuntament de Sant Cugat Sesgarrigues

Destaquem la participació puntual de representants de les següents entitats:

- Forn Exposició Rural
- Associació Coral El Raïm
- Casal de Joves
- Associació Assistència Social Sant Adjutori
- Casal de la Dona
- Biblioteca Centre Parroquial
- AMPA de l'escola
- Club de Fútbol de Sant Cugat S.
- Comissió de festes
- Amics del Cuscó
- Grup de Diables
- Grup de teatre El Sac
- Esbart Dansaire Santcugatenc
- Casal Municipal Gent Gran

Així com de la participació concreta de diverses persones:

- Lluís Valls, President del Consell Comarcal de l'Alt Penedès
- Lourdes Boe, Tècnica SIAJ Vilafranca
- Àngel Hom, Cap d'Àrea de Cultura de l'Ajuntament de Vilafranca
- Mercè Montserrat, Cap de serveis de Vilafranca Virtual
- Núria Morató, Consell Comarcal de l'Alt Penedès

Els aspectes metodològics del Pla d'Usos del Centre Cívic han estat desenvolupats i coordinats per:

- Xavier Pérez, CultureWorks Barcelona, conductor metodològic i redacció
- Eugènia Argimon, Tècnica de Cultura del Centre d'Estudis i Recursos Culturals Àrea de Cultura de la Diputació de Barcelona, coordinació i gestió

## 7. ANNEXOS

### ANNEX 1. Dades socio demogràfiques

#### ***Evolució de la població en els darrers anys***

Municipi	Població
1998	734
1999	728
2000	731
2001	736
2002	770
2003	814
2004	843
2005	915

*Font: Elaboració pròpia a partir de l'IDESCAT (Institut d'Estadística de Catalunya)*

#### ***Evolució comparativa de la població (1991-2001)***

	1991	1996	2001	2003
Sant Cugat Sesgarrigues	716	752	755	814
Alt Penedès	69.863	73.196	80.976	86.306
Catalunya	6.059.494	6.090.040	6.343.110	6.704.146

*Font: Elaboració pròpia a partir de l'IDESCAT (Institut d'Estadística de Catalunya)*

#### ***Increment comparatiu de la població***

	Incr. 91-96	Incr. 96-01	Incr. 01-03
Sant Cugat Sesgarrigues	5,03	0,40	7,81
Alt Penedès	4,77	10,63	6,58
Catalunya	0,50	4,16	5,69

*Font: Elaboració pròpia a partir de l'IDESCAT (Institut d'Estadística de Catalunya)*

### ***Distribució de la població per edats. Municipi, comarca i Catalunya***

1991	Sant Cugat Sesgarrigues	%	Alt Penedès	%	Catalunya	%
<15	109	15,22	12.649	18,11	1.076.278	17,76
15 - 64	449	62,71	46.120	66,01	4.115.905	67,92
>65	158	22,07	11.094	15,88	867.311	14,31

1996	Sant Cugat Sesgarrigues	%	Alt Penedès	%	Catalunya	%
<15	93	12,37	11.063	15,11	892.431	14,65
15 - 64	510	67,82	49.527	67,66	4.205.903	69,06
>65	149	19,81	12.606	17,22	991.706	16,28

2001	Sant Cugat Sesgarrigues	%	Alt Penedès	%	Catalunya	%
<15	105	13,91	11.654	14,39	872.833	13,76
15 - 64	496	65,70	55.125	68,08	4.366.994	68,85
>65	154	20,40	14.197	17,53	1.103.283	17,39

*Font: Elaboració pròpia a partir de l'IDESCAT (Institut d'Estadística de Catalunya)*

### ***Origen de la població per Comunitats Autònomes***

	1991	%	1996	%	2001	%	2003	%
Catalunya	611	85,34	616	81,91	596	78,94	624	76,66
Andalusia	64	8,94	62	8,24	61	8,08	70	8,60
Extremadura	1	0,14	8	1,06	11	1,46	11	1,35
Castella-La	6	0,84	6	0,80	6	0,79	7	0,86
Castella-Lleó	1	0,14	2	0,27	2	0,26	2	0,25
Galícia	3	0,42	2	0,27	2	0,26	1	0,12
Aragó	14	1,96	14	1,86	12	1,59	14	1,72
Madrid	0	0,00	2	0,27	4	0,53	4	0,49
Murcia	1	0,14	1	0,13	2	0,26	3	0,37
Pais Valencià	10	1,40	7	0,93	6	0,79	7	0,86
Ceuta / Melilla	0	0,00	1	0,13	1	0,13	2	0,25
Estrangers	5	0,70	31	4,12	52	6,89	69	8,48
TOTAL CCAA*	100	13,97	105	13,96	107	14,17	121	14,86
TOTAL MUNICIPI	716	100	752	100	755	100	814	100

*Font: Elaboració pròpia a partir de l'IDESCAT (Institut d'Estadística de Catalunya)*

\* No inlosa Catalunya

**Nivell d'instrucció. Recòmptes de la població major de 10 anys**

Municipi	1991		1996		2001	
	Núm.	%	núm.	%	núm.	%
No sap llegir/escriure	12	1,68	5	0,66	19	2,52
Sense estudis	94	13,13	75	9,97	59	7,81
ESO, EGB 1ª etapa	320	44,69	337	44,81	254	33,64
ESO, EGB 2ª etapa	131	18,30	113	15,03	135	17,88
FP 1er grau	39	5,45	50	6,65	41	5,43
FP 2ºn grau	7	0,98	29	3,86	29	3,84
BUP i COU	26	3,63	52	6,91	91	12,05
Títol mitjà	16	2,23	23	3,06	29	3,84
Títol superior	14	1,96	18	2,39	25	3,31
<b>TOTAL</b>	<b>659</b>	<b>92,04</b>	<b>702</b>	<b>93,35</b>	<b>682</b>	<b>90,33</b>

Font: Elaboració pròpia a partir de l'IDESCAT (Institut d'Estadística de Catalunya)

**Comparació nivell d'instrucció de la població major de 10 anys (%)**

2001	Sant Cugat Sesgarrigues	Alt Penedès	Catalunya
No sap llegir/escriure	2,52 %	3,00 %	2,05 %
Sense estudis	7,81 %	10,26 %	10,35 %
ESO, EGB 1ª etapa	33,64 %	26,35 %	23,66 %
ESO, EGB 2ª etapa	17,88 %	24,27 %	23,07 %
FP 1er grau	5,43 %	5,90 %	4,88 %
FP 2ºn grau	3,84 %	3,90 %	4,74 %
BUP i COU	12,05 %	7,65 %	9,93 %
Títol mitjà	3,84 %	4,40 %	5,54 %
Títol superior	3,31 %	3,93 %	6,01 %
<b>TOTAL</b>	<b>90,33 %</b>	<b>89,67 %</b>	<b>90,25 %</b>

Font: Elaboració pròpia a partir de les dades de l'IDESCAT (Institut d'Estadística de Catalunya)

**Coneixement del català**

2001	Sant Cugat Sesgarrigues		Alt Penedès		Catalunya	
	núm.	%	núm.	%	núm.	%
L'entén	719	95,23	75.817	93,63	5.837.874	92,03
El sap parlar	634	83,97	63.681	78,64	4.602.611	72,56
El sap llegir	612	81,06	62.607	77,32	4.590.483	72,37
L'escriu	439	58,15	43.738	54,01	3.077.044	48,51
No l'entén	19	2,52	2.891	3,57	338.877	5,34

Font: Elaboració pròpia a partir de l'IDESCAT (Institut d'Estadística de Catalunya)

### **Mobilitat de població**

Per motiu de treball	1991	1996	2001
Desplaçaments a dins	113	111	113
Desplaçaments a fora	150	216	228
Desplaçaments des de fora	241	343	227
Total generats	263	327	341
Total atrets	354	454	340
Diferència atrets/generats	91	127	-1

Per motiu d'estudi	1991	1996	2001
Desplaçaments a dins	47	34	1
Desplaçaments a fora	91	86	33
Desplaçaments des de fora	14	48	3
Total generats	138	120	34
Total atrets	61	82	4
Diferència atrets/generats	-77	-38	-30

Font: Elaboració pròpia a partir de l'IDESCAT (Institut d'Estadística de Catalunya)

### **Nombre d'ocupats per grans sectors d'activitats**

Municipi	1991		1996		2001	
	núm.	%	núm.	%	núm.	%
Agricultura	31	4,33	46	6,12	36	4,77
Indústria	110	15,36	103	13,70	89	11,79
Construcció	33	4,61	48	6,38	47	6,23
Serveis	89	12,43	140	18,62	169	22,38
TOTAL	263	36,73	327	43,48	341	45,17

Font: Elaboració pròpia a partir de l'IDESCAT (Institut d'Estadística de Catalunya)

### **Municipis de referència**

	habitants (2004)	Superfície (Km2)	Densitat pobl.
Figaró-Montmany	993	14,70	67
Gualba	950	23,24	40
Montesquiú	863	4,87	177
Pla del Penedès, El	891	9,45	94
Sant Cugat Sesgarrigues	843	6,29	134
Sant Martí de Centelles	851	25,70	33
Vilobí del Penedès	970	9,43	102

Font: Diputació de Barcelona

\* Renda familiar bruta disponible (2002)

### ***Comparació de les entitats amb municipis de referència, Comarca i Barcelona***

Entitats de caràcter general	Número	Entitats / 1000 habitants
Sant Cugat Sesgarrigues	14	16,61
Mitjana municipis de referència	9,43	10,33
Alt Penedès	691	8,01
Província Barcelona	29.033	5,75

Font: Guia d'Entitats del Departament de Justícia de la Generalitat de Catalunya (2002)

### ***Pressupost municipal de cultura sobre el total de l'Ajuntament (€ euros)***

Any	Pressupost cultura (€)	Pressupost ajuntament (€)	% cultura
1993	19.339,99	306.230,22	6,32 %
1994	7.696,15	308.604,41	2,49 %
1995	9.693,44	502.254,29	1,93 %
1996	14.052,97	514.313,62	2,73 %
1997	69.816,42	655.249,34	10,65 %
1998	16.019,76	486.579,96	3,29 %
1999	85.853,68	740.542,54	11,59 %
2000	119.574,72	1.370.449,67	8,73 %
2001	220.806,46	1.958.657,95	11,27 %
2002	1.225.958,69	2.229.134,91	55,00 %
2003	161.157,24	1.265.186,32	12,74 %

### ***Comparació pressupostos de cultura (%). Municipis de referència***

Total cultura	2000	2001	2002	2003
Sant Cugat Sesgarrigues	119.574,72 €	220.806,46 €	1.225.958,69 €	161.157,24 €
Mitjana cultura mun. ref.	39.151,73 €	105.510,96 €	288.747,11 €	86.160,54 €
% cultura	2000	2001	2002	2003
Sant Cugat Sesgarrigues	8,73 %	11,27 %	55,00 %	12,74 %
Mitjana % cultura mun.	4,50 %	7,41 %	16,29 %	8,31 %

Font: Elaboració pròpia a partir de les dades del SIEM (Servei d'Informació Econòmica Municipal) de la Diputació de Barcelona

### ***Comparació entitats culturals amb municipis de referència, Comarca i Barcelona***

Entitats culturals	Número	Entitats culturals / 1000 hab.
Sant Cugat Sesgarrigues	6	7,12
Mitjana municipis de referència	4,14	4,58
Alt Penedès	295	3,42
Província Barcelona	11.585	2,29

Font: Guia d'Entitats del Departament de Justícia de la Generalitat de Catalunya (2002)

### ***Comparació d'entitats per municipis***

Entitats de caràcter general	Total entitats	Total cultura
Sant Cugat Sesgarrigues	14	6
Figaró-Montmany	12	4
Gualba	10	4
Montesquiu	5	2
Pla del Penedès, El	10	6
Sant Martí de Centelles	4	3
Vilobí del Penedès	11	4

Font: Guia d'Entitats del Departament de Justícia de la Generalitat de Catalunya (2002)

### ***Distribució de les entitats no culturals segons camp d'actuació***

Tipus entitat	nombre
Socials	1
Tradicionals	2
Formació i investigació	2
Drets cívics	2
Ecologia	1
Cultura	6
<b>TOTAL</b>	<b>14</b>

Font: Guia d'Entitats del Departament de Justícia de la Generalitat de Catalunya (2002)

### ***Aparicions a la premsa comarcal i nacional***

2003	Premsa comarcal	Premsa nacional	Total
Sant Cugat Sesgarrigues	6	0	6
Mitjana mun. referència	1,57	0,29	1,86
2004	Premsa comarcal	Premsa nacional	Total
Sant Cugat Sesgarrigues	1	0	1
Mitjana mun. referència	0,43	0	0,43

Font: Dossier de Premsa de l'Àrea de Cultura de la Diputació de Barcelona



***Aparicions a la premsa per municipis***

Municipis	Premsa Comarcal		Premsa nacional		Total	
	2003	2004	2003	2004	2003	2004
Figaró-Montmany	1	1	0	0	1	1
Gualba	0	0	0	0	0	0
Montesquiú	4	1	2	0	6	1
Pla del Penedès, El	0	0	0	0	0	0
Sant Cugat Sesgarrigues	6	1	0	0	6	1
Sant Martí de Centelles	0	0	0	0	0	0
Vilobí del Penedès	0	0	0	0	0	0

Font: Dossier de Premsa de l'Àrea de Cultura de la Diputació de Barcelona

## **ANNEX 2. Tallers**

### **Taller de diagnòstic participatiu**

Data: 22 de febrer de 2005, a les 19h. al Centre Cívic

Participants: 25 persones, amb membres de les següents entitats:

**AMPA de l'escola**

**Club de Fútbol de Sant Cugat S.**

**Comissió de festes**

**Forn Exposició Rural**

**Esbart Dansaire Santcugatenc**

**Casal Municipal Gent Gran**

**Associació Coral El Raïm**

**Casal de Joves**

**Associació Assistència Social Sant Adjutori**

**Casal de la Dona**

**Biblioteca Centre Parroquial**

**Ajuntament de Sant Cugat Sesgarrigues**

**CERC- Diputació de Barcelona**

### **Introducció:**

Aquest taller forma part del procés previ a l'elaboració d'un pla d'usos del centre cívic de Sant Cugat Sesgarrigues. Es tracta d'una iniciativa municipal que compta amb l'assessorament del Centre d'Estudis i Recursos Culturals de l'Àrea de Cultura de la Diputació de Barcelona, i es troba dintre d'un paquet d'accions encaminades a la posada en marxa definitiva d'aquest nou equipament.

El Centre Cívic de Sant Cugat Sesgarrigues és un centre cultural inaugurat recentment però que encara no ha pogut posar en marxa tots els seus espais, ja que està encara pendent d'algunes obres de millora infraestructural. El pla d'usos preveu orientar algunes d'aquestes millores i, alhora, identificar els millors usos per aquest ampli equipament.

### **Resultats de la trobada**

El primer fet a destacar ha estat l'alt grau de participació a la trobada, tenint en compte que parlem d'una població petita. Hi han assistit membres de 13 entitats. S'ha detectat un elevat grau de motivació pel tema que es tractava, i en la majoria de casos hi havia coneixement de la qüestió, tot i que no tothom coneixia els diferents espais del centre cívic ni, sobretot, el fet que encara estan tancats al públic. Al llarg de la sessió hi va haver força intervencions per part dels assistents, i es va crear un diàleg ric i dinàmic.

La reunió es va dividir en dos moments: un primer en què els participants van omplir una fitxa sobre els punts forts i els punts febles del centre cívic i d'aquest respecte el municipi. Algunes persones van aprofitar aquesta estona per visitar l'auditori i altres indrets que no coneixien. A continuació es va fer una posada en comú, fruit de la qual es van manifestar una sèrie de punts:

- El Centre Cívic és un projecte polèmic en el seu procés històric, ja que ha polaritzat l'opinió dels veïns. Aquesta opinió és generalitzada, i s'ha evidenciat clarament amb comentaris com que "caldría tirar-lo a terra, i fer altra cosa". Però també ho és que cal l'acord per part de tothom per fer avançar aquest nou equipament. Ens trobem en la necessitat de superar aquesta polaritat si volem avançar en aquest projecte.
- No hi ha hagut un bon encaix entre les expectatives, necessitats, demandes o idees respecte a allò que hauria de ser el Centre Cívic, per part dels seus futurs usuaris, les entitats i els veïns i veïnes, d'una banda, i els planificadors i executors de l'obra de l'altra.
- Com a conseqüència de l'anterior punt, ens trobem amb espais que no són prou adequats per als usos a què podrien estar destinats en funció de les necessitats dels seus futurs usuaris. En aquest sentit, l'auditori, l'edifici de vidre, els accessos al centre cívic i els vestíbuls o espais de connexió són els que presenten més queixes.
- Es manifesta la impressió generalitzada que aquest equipament està sobredimensionat i que "amb menys, però millor pensat, haguéssim sortit guanyant". Això planteja la necessitat de repensar el projecte del centre cívic per tal de donar cabuda a tot allò que anomenem com a sobresimensionat. En aquest sentit, alguns dèficits, com el turístic, s'apunten com a possibles valors afegits al projecte.
- S'evidencia que hi ha problemes estructurals als edificis que componen el centre cívic, els quals cal solucionar.
- La disposició dels espais de manera dispersa és un element sobre el que cal reflexionar en el pla d'usos.
- En definitiva, aquesta primera trobada amb entitats serveix com a bon punt d'arrencada per reflexionar sobre aquest nou equipament, tot plegat, des d'una visió constructiva i de futur. Es tracta de dibuixar els criteris que ens ajudaran a concretar propostes de futur per a aquest nou equipament.

## **Transcripció de resultats**

### ***Punts febles:***

- Accessibilitat a l'edifici
- Equipament sobredimensionat
- Manca d'un accés principal concret (moltes entrades diferents, problemes d'orientació i de control d'espais)
- Deficiències a l'auditori: problemes de visibilitat, acústica deficient, murs de vidre que deixen passar la llum exterior, escenari sense orelles
- Sala de gent gran massa gran, cal compartimentar espais
- Edificació general deficient, l'obra no està acabada, els espais no estan ben climatitzats
- El projecte del centre cívic ha estat molt polaritzat des dels seus orígens
- Espais molt compartimentats, manquen espais compartits
- Poc aprofitament d'espais, hi ha massa passadissos i vestíbuls
- L'edifici de vidre queda exclòs de la resta d'espais

### ***Altres punts febles comentats:***

- L'espai de la coral és petit
- El poble no té un atractiu turístic, ni hi ha serveis associats al turisme com restaurants o botigues
- Món associatiu: riquesa i capacitat, però poca coordinació
- Manca d'habitatge per a joves
- Pressió urbanística

### ***Punts Forts:***

- Hi ha un gimnàs (però no hi ha dutxes)
- Ja està fet!!
- És un espai amb possibilitats: lloguer d'espais, convencions, tallers, empreses de serveis...
- Punt de referència al poble
- Bona ubicació
- Alguns espais són polivalents
- Bon ús dels espais de l'equipament que s'utilitzen
- Opinió generalitzada que cal que tothom es posi d'acord per posar en marxa aquest equipament
- És un espai públic pel poble però també més enllà (comarca...)

### ***Altres punts forts comentats:***

- Sant Cugat és complementari de Vilafranca i dels pobles del voltant (tenim un nucli compacte, amb serveis)
- Hi ha un bon nivell associatiu al poble
- Hi ha un bon nivell de serveis educatius: escola, ludoteca, casal d'estiu, grup de diables petits...

### **Taller participatiu de propostes**

Data: 8 d'abril de 2005, a les 19h. al Centre Cívic

Participants: 20 persones aprox., amb membres de les següents entitats:

**AMPA de l'escola**

**Club de Fútbol de Sant Cugat S.**

**Comissió de festes**

**Amics del Cuscó**

**Grup de Diables**

**Grup de teatre El Sac**

**Esbart Dansaire Santcugatenc**

**Casal Municipal Gent Gran**

**Associació Coral El Raïm**

**Casal de Joves**

**Associació Assistència Social Sant Adjutori**

**Casal de la Dona**

**Biblioteca Centre Parroquial**

**Ajuntament de Sant Cugat Sesgarrigues**

**CERC- Diputació de Barcelona**

### **Resultats de la trobada**

Continuant amb la tònica de la primera trobada, en primer lloc destaca la gran participació en el taller, amb una alta presència d'entitats del poble, 14 en total, la qual cosa confirma l'alt grau d'interès que desperta el tema. Com a la trobada anterior, al llarg de la sessió hi va haver força intervencions per part de la gent, i es va crear un diàleg fluid.

La reunió es va dividir en dos moments: un primer en el que els participants van imaginar-se com voldrien que fos el centre cívic en el futur, d'aquí a 10 anys, a partir d'un exercici en què, a partir de tancar els ulls, havien d'interioritzar i visualitzar aquesta projecció. Com a resultat, van manifestar-se diferents idees:

1. Un espai compartit per tota la comunitat local
2. La vida del centre manifestada als seus racons i les seves parets: colors als diferents espais, moltes plantes, graffitis, decoració arreu
3. Gestió a partir d'una comissió gestora

4. Espais especialitzats: ludoteca, centre de noves tecnologies i audiovisuals, café, auditori a ple rendiment, ioga, tai-txí, un parc infantil a la placeta del mig
5. Els problemes arquitectònics solucionats: cortines que tapen els vidres, obres acabades, manteniment sostenible amb plaques fotovoltaïques, alguns vidres poden canviar-se per paret, gimnàs amb dutxes

En un segon moment, els/les participants van concretar les seves propostes d'ús dels espais i de dinamització, per tal d'arribar amb èxit a l'ideal del centre que s'havien imaginat en l'exercici anterior.

## Propostes

**Que** **projecte de sostenibilitat total de l'edifici**

**Qui** tècnics encarregats per l'Ajuntament

**Com**

**Que** **una empresa o associació podria gestionar el centre cívic**

**Qui** oferta a càrrec de l'Ajuntament

**Com** contracte de provisió de serveis

**Que** **fer murals a les parets**

**Qui** nens i joves del poble

**Com** suport d'un animador sociocultural contractat pel municipi

**Que** **decorar els edificis**

**Qui** la gent del poble, les entitats

**Com** decorant amb cap-grossos, bolet (carnaval), diables (vitrina)

**Que** **pintar amb color els diferents espais**

**Qui** els propis usuaris dels espais

**Com** a través de subvencions

**Que** **ajardinament de tot l'edifici**

**Qui** participació dels veïns del poble, empresa de manteniment

**Com** dia de l'arbre, fer plantades, manteniment a càrrec dels mateixos veïns i també de tècnics especialistes

<b>Que</b>	<b>espai de lectura a la peixera</b>
<b>Qui</b>	entitat municipal o supramunicipal
<b>Com</b>	amb personal tècnic

<b>Que</b>	<b>eliminar els vidres de la peixera i fer una rampa a l'exterior</b>
<b>Qui</b>	empresa constructora
<b>Com</b>	

<b>Que</b>	<b>aula d'informàtica</b>
<b>Qui</b>	associació St. Adjutori
<b>Com</b>	traslladant els ordinadors al centre cívic

<b>Que</b>	<b>auditori correcte i a ple rendiment, amb servei audiovisual</b>
<b>Qui</b>	personal tècnic contractat, amb participació d'un ens supramunicipal i una comissió de coordinació
<b>Com</b>	trobar finançament amb espònsors

<b>Que</b>	<b>un gimnàs amb els seus vestidors</b>
<b>Qui</b>	Ajuntament
<b>Com</b>	trobant diferent recursos

<b>Que</b>	<b>aconseguir personal per gestionar el centre</b>
<b>Qui</b>	Ajuntament
<b>Com</b>	a partir de subvencions o plans d'ocupació

<b>Que</b>	<b>una bona oferta de tallers, entre ells, de cuina</b>
<b>Qui</b>	les entitats i l'Ajuntament
<b>Com</b>	

<b>Que</b>	<b>bar a l'espai del centre de l'equipament</b> (el mateix lloc que ocupa provisionalment en el moment del taller). Pot ser un espai amb expenedor de begudes i taules
<b>Qui</b>	mateix concessionari del cafè del centre o del bar de la piscina
<b>Com</b>	concessió administrativa

### ANNEX 3. Resum d'intervencions arquitectòniques i programàtiques

#### Edifici

Resoldre les irregularitats i les deficiències en la materialització del projecte inicial i en el desenvolupament de l'obra: estructures, acabaments, disseny, sistemes de condicionament, aïllaments i materials al conjunt de les instal·lacions, d'acord amb l'auditoria tècnica efectuada per la Diputació de Barcelona l'any 2004.

UBICACIÓ	ESPAIS	INTERVENCIÓ
<b>Planta baixa</b>	Sala gimnàs	Habilitar l'espai per a vestidors i dutxes
	Pati central	Jardineria
	Auditori	Solucionar problemes de visibilitat, acústica i llum exterior. Equipament tècnic.
	Edifici de vidre	Habilitar l'espai per a la promoció de les noves tecnologies
<b>Primera planta</b>	Casal de la gent gran	Compartimentar espai
	Aula de noves tecnologies	Adequació de l'espai per a la nova funció



## Programes i línies d'actuació

Espai multidisciplinar orientat al desenvolupament d'activitats de creació, producció, formació i difusió de les arts escèniques i audiovisuals.

## Intervencions específiques

LÍNIA	ACTUACIÓ
<b>Espai de relació</b>	<ul style="list-style-type: none"><li>• Realització d'activitats conjuntes entre entitats, usuaris i col·laboradors del centre</li><li>• Adequació del vestíbul de l'auditori com a un punt de reunió (sala d'estar o bar, punt de lectura, espai d'acollida dels usuaris...</li><li>• Instal·lació al pati de bancs i intervencions artístiques. Projecte participatiu d'enjardinament.</li><li>• Projecte participatiu per repintar els espais de l'equipament</li></ul>
<b>Entitats I serveis residents</b>	<p>Serveis:</p> <ul style="list-style-type: none"><li>• Casal de joves</li><li>• Casal d'avis</li><li>• Ludoteca infantil</li><li>• Aula noves tecnologies (en adequació )</li><li>• Gimnàs</li><li>• Sala polivalent</li></ul> <p>Comunicació:</p> <ul style="list-style-type: none"><li>• Web específic del centre</li><li>• Definició espais físics destinats a la informació</li><li>• Bústia de suggeriments</li><li>• Agenda de reunions de coordinació i traspàs d'informació</li><li>• Projecte per a la determinació del nom propi i la imatge de l'equipament</li></ul>

<b>Difusió i creació cultural</b>	<ul style="list-style-type: none"> <li>• Equipar l'auditori per a l'escena i l'audiovisual</li> <li>• Programa de suport a la creació local</li> <li>• Programa de cessió d'espai en residència a companyies</li>   <li>• Propiciar acords amb Ajuntament de Vilafranca per compartir programacions</li> <li>• Taller de realització de documentals, curtmetratges i animacions sobre el món i la cultura del vi</li> <li>• Conveni amb una companyia professional per gestionar l'espai a canvi d'una residència artística</li> </ul>
<b>Centre de noves tecnologies</b>	<ul style="list-style-type: none"> <li>• Configurar l'edifici de vidre com un espai per a la difusió i la reflexió a l'entorn de les noves tecnologies</li> <li>• Gestió de projectes formatius, de difusió i d'experimentació de les noves tecnologies</li> <li>• Conveni amb entitat d'àmbit català internacional (Platoniq) per a completar un marc d'actuació local-comarcal-internacional</li> </ul>
<b>Gestió integral</b>	<ul style="list-style-type: none"> <li>• Elaboració d'un programa consensuat de viabilitat amb una temporalitat, una proposta econòmica i una previsió de resultats.</li> <li>• Definició de la fase d'execució del pla d'usos</li> <li>• Constitució de la comissió gestora encarregada del seguiment i avaluació del programa de treball</li> <li>• Contractació d'un/na tècnic especialista (dinamització interna, seguiment de les modificacions i millores de les obres, dinamització externa del projecte...)</li> </ul>