

# Diagnosi i orientacions estratègiques per a un debat ciutadà sobre la cultura a Sabadell



Diputació  
Barcelona



Ajuntament  
de Sabadell



# **Diagnosi i orientacions estratègiques per a un debat ciutadà sobre la cultura a Sabadell**



**Diputació  
Barcelona**



**Ajuntament  
de Sabadell**



# Sumari

Metodologia .....	5
<b>DIAGNOSI</b> .....	7
1 – Visió general de Sabadell: radiografia de la ciutat.....	7
2 - Dades per a un diagnòstic de la societat sabadellenca .....	9
3 - La cultura: trets singulars .....	13
3.1 – Els hàbits culturals de la població.....	13
3.2 – Una imatge de ciutat culturalment equilibrada.....	17
3.3 – Els instruments de planificació.....	19
4 - Els agents culturals i la ciutat .....	23
4.1 - El sector públic: l'Ajuntament.....	23
4.2 - El sector associatiu: les entitats.....	29
4.3 - El sector privat i les indústries culturals i creatives.....	30
5 - La cultura, sector a sector .....	33
□ La música .....	33
□ Les arts escèniques.....	35
□ Les arts visuals .....	39
□ Les biblioteques i el foment de la lectura.....	40
□ El patrimoni.....	42
□ La cultura tradicional i popular .....	43
□ La cultura de proximitat .....	45
6 - La comunicació de la cultura .....	47
7 - La cultura en una lectura transversal .....	51

□ Suport a la creació i a la producció.....	51
□ La formació.....	51
□ La resposta dels públics actuals.....	52
□ Els nous públics.....	52
□ Els projectes transversals.....	53
8 - Síntesi de la diagnosi .....	55
<b>REPTES DE FUTUR.</b> .....	61
1. Increment i diversificació dels públics de les pràctiques culturals, més enllà dels habituals. Els nous públics .....	60
2. Sabadell, ciutat creativa: una aposta per les indústries culturals i creatives. ....	62
3. Enfortiment dels agents locals com a motor cultural de la ciutat.....	64
4. Enfortiment del finançament de la cultura. ....	66
5. Cap a una nova dimensió de la territorialització de l'acció cultural .....	68
6. Millora de la comunicació de l'activitat cultural. ....	70
ANNEXOS .....	77
CRÈDITS .....	103

## Metodologia

La realització del document "*Diagnosi i orientacions estratègiques per a un debat ciutadà sobre la cultura a Sabadell*", ha comportat les etapes següents:

- Anàlisi de la documentació disponible per tal d'extraure'n el màxim d'informació que ha permès conèixer a fons la realitat social i cultural de la ciutat.
- Valoració del Mapa Cultural de 1995, de la seva realització, així com de la seva aplicació i desenvolupament posteriors per aprendre de l'experiència passada.
- Visita als equipaments culturals públics més destacats de la ciutat.
- Seminari intern amb l'equip directiu de la Regidoria de Cultura. Aquesta fase ha comportat diverses sessions de reflexió, debat i contrast de resultats.
- Jornada de reflexió i debat amb l'equip de professionals de la Regidoria de Cultura i altres àrees de l'Ajuntament per definir el diagnòstic de la cultura a la ciutat.
- Entrevistes a aquelles persones de l'Ajuntament que estan al capdavant dels projectes culturals més emblemàtics.
- Entrevistes puntuals a persones significatives de la societat sabadellenca.
- Treball de contrast amb els tècnics de l'Ajuntament de Sabadell.
- Treball de contrast, constant i final, amb els tècnics del CERC – Centre d'Estudis i Recursos Culturals, de l'Àrea de Coneixement i Noves Tecnologies de la Diputació de Barcelona.
- Redacció del document de "*Diagnosi i orientacions estratègiques per a un debat ciutadà sobre la cultura a Sabadell*".

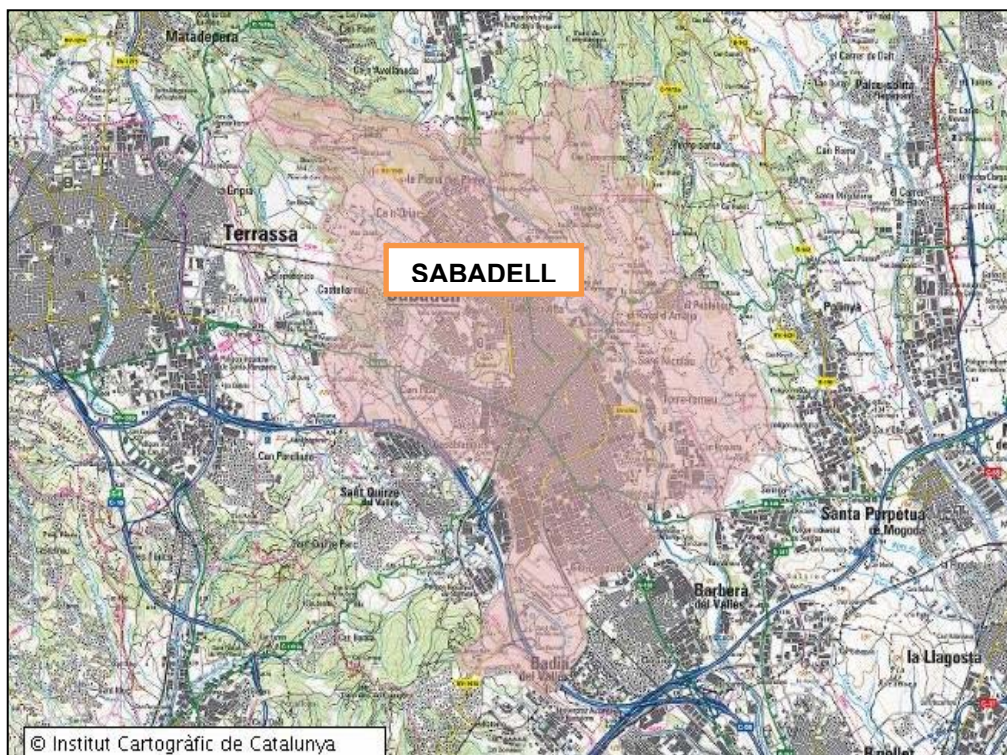
El document "*Diagnosi i orientacions estratègiques per a un debat ciutadà sobre la cultura a Sabadell*" s'ha desenvolupat entre els mesos de setembre de 2010 i novembre de 2011.

# DIAGNOSI



## 1 – Visió general de Sabadell: radiografia de la ciutat

Sabadell és una ciutat gran de Catalunya (5a per població<sup>1</sup>) que gaudeix d'una situació estratègica central en la comarca del Vallès Occidental i en el conjunt del territori català, tenint la majoria de les principals ciutats del país a menys d'una hora per carretera<sup>2</sup>, amb les que també disposa de bones comunicacions per carretera i tren.



<sup>1</sup> Segons Idescat-Institut d'Estadística de Catalunya (2010): 207.338 habitants, darrera de Barcelona (1.619.337), l'Hospitalet de Llobregat (258.642), Badalona (218.886), Terrassa (212.724) i per davant de Tarragona (140.184), Lleida 137.387), Mataró (122.905) i Santa Coloma de Gramenet (120.060).

<sup>2</sup> Inclou l'arc que conformen Girona, Vic, Manresa, Igualada, Vilafranca del Penedès i Sitges, i tota l'àrea metropolitana de Barcelona.

Urbanísticament, Sabadell té un centre històric molt definit i reconegut per tota la ciutat, amb un fort component identitari i on es concentra gran part de l'activitat política, institucional, cultural, social i comercial. D'altra banda, l'Eix Macià compensa aquesta centralitat històrica amb un nou centre de serveis, de comerç i lúdic, vertebrant juntament amb el Parc Catalunya, els districtes més nous del nord de la ciutat amb la zona del centre i de la Creu Alta. Alguns equipaments culturals descentralitzats (L'Estruch i la xarxa de biblioteques) també contribueixen a equilibrar territorialment la ciutat.

Associada tradicionalment a l'economia del sector del tèxtil<sup>3</sup>, Sabadell va gaudir fins a la Guerra Civil d'una vitalitat obrerista i una burgesia liberal que han deixat empremtes culturals a la ciutat (associacions, equipaments, hàbits culturals, etc.). El declivi del tèxtil als anys 80 del segle passat va empènyer Sabadell a buscar nous paràmetres d'identitat i de producció. La cultura, força present i activa a la ciutat, va ser un d'ells.

Segons alguns punts de vista recollits entre els treballadors municipals i algunes entrevistes realitzades, es podria interpretar que un sector ampli de la ciutadania té un elevat sentiment de pertinença als barris on viu, un fet que s'està diluint en la població més jove, que té més tendència i facilitat pels desplaçaments dins la ciutat però també cap enfora i que agafa el conjunt de Sabadell com a element d'identificació. Es trenquen així algunes fronteres de territori imaginàries que tenen gran part dels adults nascuts i residents a Sabadell. Aquesta apreciació simbòlica del territori s'ha donat al conjunt de les ciutats contemporànies. A més, la proximitat amb Barcelona es viu com una oportunitat per gaudir de més serveis culturals. Cada cop més, la ciutadania, sobretot la més jove, pot residir, treballar, tenir la família i les amistats, gaudir del lleure i fer gestions (compres, tràmits, etc.) en municipis diferents, la qual cosa desdibuixa els límits i les identitats de barri i fins i tot del municipi.

La població de Sabadell manté vincles especialment estrets (a nivell de comerç, lleure, etc.) amb alguns municipis del seu entorn, com són Castellar del Vallès, Sant Quirze del Vallès i altres de la comarca, que constitueix el seu territori real d'influència. En canvi, amb Terrassa (amb qui comparteix la capitalitat comarcal), no sembla que Sabadell mantingui i aprofiti tot el potencial de relació pel que fa a la cultura.

---

<sup>3</sup> Sabadell era coneguda com la "Manchester catalana" per la seva importància llanera en particular i tèxtil en general.

## 2 - Dades per a un diagnòstic de la societat sabadellenca

La composició social d'una ciutat és un factor determinant per entendre la seva realitat cultural, i fer les propostes necessàries per donar un nou impuls a les polítiques culturals públiques.

En aquest capítol s'ha volgut presentar una síntesi elaborada a partir de l'anàlisi de les dades disponibles que es poden consultar en tota la seva extensió a l'annex final.

A grans trets, el perfil demogràfic de Sabadell<sup>4</sup> destaca per:

- Ser una ciutat gran (207.338 habitants), situada en una comarca molt poblada (Vallès Occidental, 886.530 habitants, l'11,80% dels habitants de Catalunya, la segona més poblada de Catalunya després del Barcelonès), que comparteix capitalitat comarcal amb Terrassa (212.724 habitants), en una àrea metropolitana que amb 5.012.961 habitants representa el 66,7% de la població de Catalunya, i a 21 km. de Barcelona (1.619.337 habitants, el 21,49% de Catalunya). Aquesta situació d'estar envoltada per grans nuclis de població, comporta una massa crítica en quant a persones, riquesa cultural i dinamisme social que generen un nombre elevat d'oportunitats per a la ciutadania i per a l'extensió de l'oferta per part de les institucions culturals sabadellenques.
- Moderat creixement de població (9,70% entre 1994 i 2010) en relació al Vallès Occidental (31,47%) i Catalunya (21,00%). En els tres darrers anys es dona un pràctic estancament de la població. Aquesta contenció en el creixement il·lustra una societat lleugerament més cohesionada, amb menys situacions d'integració d'una molt menor nova població, amb més consolidació dels territoris, dels grups socials i de la comunitat cultural.
- Població lleugerament més envellida (15,74% amb menys de 15 anys i 16,72% amb més de 65 anys) que al conjunt de la comarca (17,34% i 13,72%), i en la línia de Catalunya (15,27% i 16,49%).
- Majoria de població nascuda a la mateixa comarca (50,78%) si ho comparem amb les xifres del Vallès Occidental (41,38%) i Catalunya (43,45%). També destaca la població nascuda a la resta de l'Estat espanyol (23,32%) en relació

---

<sup>4</sup> Segons dades de l'Idescat (2010)

a la comarca (22,20%) i Catalunya (20,24%). En canvi, hi ha molta menys població nascuda en una altra comarca catalana (12,13%) en relació al Vallès Occidental (22,97) i Catalunya (18,95%). La decantació cap a una població nascuda al municipi i a la comarca segueix mostrant una societat lleugerament més cohesionada, establerta i homogènia, un fet que permet encarar les polítiques culturals d'una manera més unificada. Tot i així, la relativa importància de la població arribada d'arreu implica un dinamisme necessari en l'oferta cultural local.

- Semblant percentatge de població nascuda a l'estranger (13,76%) que a la comarca (13,45%) i menor que al conjunt del país (17,36%). De totes maneres l'increment percentual és major a Sabadell que al Vallès Occidental i a Catalunya en aquests últims tretze anys. Actualment, totes tres magnituds territorials creixen de manera semblant en quant a immigració, al voltant del 11% anual. Tot indica que en l'actualitat aquest increment és força més moderat. Això il·lustra, malgrat tot, el caràcter multicultural de la societat sabadellenca, la qual cosa comporta la necessitat de contemplar una política de tipus intercultural.
- Segons dades de l'Ajuntament, més actuals (1 de juliol de 2011) però no comparables amb la resta de magnituds territorials, la població estrangera és bàsicament llatinoamericana (47,6%), seguida de la magribina (18,1%), europea comunitària (14,2%) i africana subsahariana (10,4%).
- Amb dades de 2007, les últimes publicades per l'IDESCAT, i considerant les persones de més de 10 anys, els nivells d'instrucció de la població de Sabadell són similars als del conjunt de Catalunya. Destaca lleugerament el nombre de persones amb estudis universitaris per sobre de les xifres de la comarca i Catalunya. Aquesta dada situa la ciutat i la seva gent en un nivell homologable al ciutadà mig català.
- En quant al coneixement del català, i sempre amb dades de 2007 per no disposar-ne de més actuals, Sabadell mostra uns valors similars a la comarca i al país. Alhora, mostra un avenç important entre 2001 i 2007. En termes

generals, prop del 93% de la població entén el català, més del 70% el sap parlar, prop del 75% el sap llegir i prop del 57% el sap escriure. Tot i així ha pujat al 7% el percentatge de persones que no l'entén. El conjunt d'aquesta informació indica un elevat nivell de coneixement i d'ús de la llengua catalana, un fet significatiu a l'hora de definir una programació cultural i de comunicar-la.

- L'ocupació laboral es centra, com al Vallès Occidental i a Catalunya, en els serveis (prop del 60%), la indústria (30%) i la construcció (10%). Aquests valors situen la ciutadania sabadellenca en l'òrbita del fet metropolità, centrat bàsicament en el sector serveis però conservant una presència significativa d'ocupació en la indústria, tot i que no necessàriament en el mateix municipi.
- L'atur, creixent des de 2008 com a pràcticament tot el país, es situa l'any 2010 en un 20,33% de la població activa (90.765 persones), un valor lleugerament per sobre del de la comarca (19,92%) i de Catalunya (18,22%). Un cop més, constatem que la ciutat de Sabadell es familiaritza amb les tendències metropolitanes.



## 3 - La cultura: trets singulars

Definir la dimensió cultural d'una ciutat requereix d'indicadors precisos i, a la vegada, de percepcions ciutadanes diverses i variables. Conscients de la dificultat de trobar paràmetres estàndard en tots els àmbits, en aquesta anàlisi s'ha recorregut a un estudi de la realitat objectiva però també al sondeig dels punts de vista ciutadans, que sempre són més subjectius.

### 3.1 – Els hàbits culturals de la població

D'acord amb la informació, percepcions i opinions recollides, sembla que ens trobem davant una dualitat de visions sobre el dinamisme cultural de la societat sabadellenca. Una part destacada de la percepció ciutadana i també institucional considera que la ciutat té un elevat nivell general d'inquietuds, coneixements i, per tant, d'exigència de tot allò que fa referència a la cultura. En molts casos es demana qualitat, coherència i rigor, un fet que condiciona les propostes municipals, associatives i privades. Per una altra banda, algunes de les xifres disponibles no situen necessàriament Sabadell gaire per sobre de les que podem trobar en altres ciutats estudiades en el desenvolupament de les seves pràctiques culturals.

A continuació ens centrarem en els resultats de pràctiques culturals del *Demoscerc*, una enquesta d'hàbits i consum cultural a la província de Barcelona realitzada pel Centre d'Estudis i Recursos Culturals de l'Àrea de Cultura de la Diputació de Barcelona en dues ocasions, els anys 2005 (17 municipis)<sup>5</sup> i 2007 (22 municipis). L'estudi del 2005 va arribar a un nivell d'anàlisi més profund, i és per això que utilitzarem aquest per a la següent valoració dels hàbits culturals de la població de Sabadell. En altres capítols de la diagnosi s'han utilitzat també dades de l'any 2007.

Segons les dades de 2005, es detecta que Sabadell estava en la línia de les altres ciutats estudiades. L'estudi realitzat sintetitzava:

---

<sup>5</sup> Badalona, Castelldefels, Esplugues, Granollers, Hospitalet, Manresa, Mataró, El Prat, Rubí, Sabadell, Sant Boi, Sant Cugat, Santa Coloma de Gramenet, Terrassa, Vic, Viladecans i Vilanova i la Geltrú.

*“Els resultats de Sabadell, situen el municipi en uns paràmetres similars als municipis de la segona corona metropolitana com Terrassa, Granollers o Mataró, que marcarien els valors mitjans de la mostra. De fet, Sabadell és el municipi que manté uns valors més ajustats i homogenis al voltant dels valors mitjans del conjunt.*

*Aquesta tendència es posa de relleu tant si s'observa l'índex global de les activitats, com si s'analitzen els diferents subgrups.<sup>6</sup>*

La taula següent mostra els nivells de pràctica cultural dels sabadellencs i les sabadellenques pel que fa a les activitats més vinculades a l'actuació municipal – museus, exposicions, biblioteques, concerts, teatre i festes- comparades amb els resultats de la mitjana dels 17 municipis participants al Demoscerc 2005. Els resultats es mostren en percentatges sobre el total de les persones enquestades:

#### **Pràctica cultural. Freqüència.**

Pràctica cultural	Sabadell	Mitjana 17 municipis
Museu	33,6	31,6
Exposicions	21,3	20,6
Biblioteca	33,0	37,6
Concert	24,0	24,4
Teatre	26,4	24,8
Festa major, festa popular	35,3	37,5

Font: Demoscerc 2005. Diputació de Barcelona

Tal i com s'ha comentat, Sabadell es situa en la línia del conjunt de municipis enquestats pel que fa al nivell de pràctica cultural de la seva ciutadania, excepte pel que fa a l'assistència a biblioteques (més de quatre punts per sota de la mitjana). Cal esperar que amb les noves biblioteques inaugurades a la ciutat entre el 2005 i l'actual, aquesta tendència s'hagi equilibrat o fins i tot capgirat, tot i que no disposem de dades que permetin corroborar aquesta hipòtesi.

Un segon nivell d'aprofundiment de les dades del Demoscerc ens porta a fixar-nos en dues qüestions: el lloc de realització de les activitats culturals i els índexs de reiteració de les mateixes, és a dir, les vegades que es realitzen aquestes activitats al llarg de l'any.

<sup>6</sup> [http://www.diba.es/c/document\\_library/get\\_file?uuid=ff6e27c1-6d25-4624-9433-b7c5726f2f53&groupId=326398](http://www.diba.es/c/document_library/get_file?uuid=ff6e27c1-6d25-4624-9433-b7c5726f2f53&groupId=326398)



Si s'introdueix el factor d'ubicació del lloc on es realitzen les activitats que poden comportar desplaçament, trobem que:

*“Els resultats refermen les observacions expressades anteriorment en el sentit, que la ciutat se situa també en una posició mitjana quant a capacitat de retenció de públics. Els ciutadans de Sabadell, tenen l'oferta cultural de la pròpia ciutat com a primer referent, però també té un pes significatiu l'atracció de Barcelona -afavorida per la proximitat i la facilitat de comunicació- i, en menor mesura els desplaçaments a altres destinacions. Per dominis concrets, destaca la capacitat de retenció de públic dels museus locals<sup>7</sup>.”*

La taula següent representa els llocs de realització de les pràctiques culturals que impliquen desplaçament, tant a Sabadell com a la mitjana de municipis participants al Demoscerc 2005. Les dades es mostren en percentatges sobre les persones que han realitzat l'activitat.

#### **Pràctica cultural. Lloc de realització**

Pràctica cultural	Propi municipi		A Barcelona		A altres llocs	
	Sabadell	Mitjana 17 municipis	Sabadell	Mitjana 17 municipis	Sabadell	Mitjana 17 municipis
Museu	34,6%	23,4%	39,8%	51,7%	39,8%	39,3%
Biblioteca	93,2%	89,7%	8,7%	10,2%	4,5%	6,2%
Concert	32,8%	34,8%	65,1%	66,6%	19,8%	15,3%
Teatre	37,4%	35,1%	69,7%	73,8%	9,0%	5,9%
Mitjana	49,5%	45,8%	45,8%	50,6%	18,3%	16,7%

Font: Demoscerc 2005. Diputació de Barcelona

Així com en els nivells de pràctica cultural i en el lloc de realització Sabadell es pot definir com un municipi “normal”, l'anàlisi dels índexs de reiteració mostra un comportament que el singularitza respecte a la mitjana. En termes generals –per al conjunt de municipis- podem agrupar la població que realitza activitat cultural en tres grans grups pel que fa al seu nivell de reiteració: un grup reduït de persones amb uns nivells molt elevats –pràctica cultural setmanal o fins i tot diària-, un grup més nombrós amb un nivells de reiteració mitjans, i un gran grup format per aquells que realitzen la pràctica cultural de manera ocasional.

<sup>7</sup> [http://www.diba.es/c/document\\_library/get\\_file?uuid=ff6e27c1-6d25-4624-9433-b7c5726f2f53&groupId=326398](http://www.diba.es/c/document_library/get_file?uuid=ff6e27c1-6d25-4624-9433-b7c5726f2f53&groupId=326398)

Tal i com mostra la següent taula, en el cas de Sabadell trobem que el primer grup – els més assidus- és lleugerament més nombrós que al conjunt de municipis participants al Demoscerc 2005 per a totes les activitats que comporten desplaçament excepte l'assistència a museus. En canvi, el grup dels que presenten un nivell mitjà de pràctica cultural és a Sabadell comparativament menor respecte el conjunt. Finalment, el grup dels que s'acosten a la cultura ocasionalment presenta uns paràmetres molt similars als de la resta de municipis estudiats. Les dades de la taula s'expressen en percentatges sobre les persones que han realitzat l'activitat.

#### Pràctica cultural. Assiduitat

Pràctica cultural	Assiduitat elevada		Assiduitat mitjana		Assiduitat baixa	
	Sabadell	Mitjana 17 municipis	Sabadell	Mitjana 17 municipis	Sabadell	Mitjana 17 municipis
Museu	4,8	6,6	16,7	16,1	78,4	77,2
Exposició	10,6	9,0	8,8	14,4	80,6	76,5
Biblioteca	32,2	33,1	27,7	26,4	40,2	40,5
Concert	4,2	3,3	38,5	45,2	57,3	51,4
Teatre	3,3	2,0	37,9	41,5	58,8	56,4

Font: Demoscerc 2005. Diputació de Barcelona

Probablement, la percepció ciutadana sobre el dinamisme cultural de la societat Sabadellenca tingui molt a veure amb aquest nucli de persones que presenten uns paràmetres de pràctica cultural molt elevats, que d'alguna manera poden “eclipsar” una majoria de la població amb uns nivells de pràctica cultural més aviat modestos.

En aquest sentit, i per acabar l'anàlisi dels resultats del Demoscerc, ens centrarem en els dos grups “extremes” pel que fa a la pràctica cultural: els que van “a tot” i els que no van “a res” (no públics). Per fer-ho, s'han agrupat les pràctiques culturals més significatives tal i com apareixen a la taula següent.

#### Pràctica cultural. Freqüència.

Pràctiques: teatre, biblioteca, museu, concert, exposició		Total		
		% sobre els que han realitzat la pràctica	% Homes	% Dones
Van a tot	Sabadell	4,0	43,8	56,3
	Conjunt	2,7	49,2	50,8
Van a quelcom	Sabadell	58,9	48,2	51,8
	Conjunt	58,3	51,8	48,2
No van a res	Sabadell	37,1	49,5	50,5
	Conjunt	39,1	45,6	54,4

Font: Demoscerc 2005. Diputació de Barcelona

L'informe Demoscerc 2005, remarca com a Sabadell s'observen trets diferencials força significatius, especialment pel que fa al grup de persones amb una pràctica cultural més elevada:

*“En primer lloc cal destacar que es produeix una major participació de les dones tant en el grup de persones més actives, com en l'intermedi respecte a les mitjanes del conjunt de municipis en ambdós grups. La diferència més significativa es produeix però en el grup més actiu, que està constituït per un 56% de dones (per un 50,8% en el conjunt de municipis). Encara dins aquest mateix grup, cal remarcar que el percentatge global, tot i que només el formen un 4% del total de la població, aquesta xifra és sensiblement superior a la del conjunt dels municipis.*

*Pel que fa al “no públic” –els que no van a res- la dada és lleugerament inferior al conjunt i que a tenor de la projecció dels resultats de la mostra suposaria al voltant del 37% de la població del municipi, és a dir, dos punts percentuals per sobre del conjunt. Aquest “no públic” equipara pràcticament els dos gèneres, mentre que al conjunt de municipis el component femení és clarament superior (54% de dones) i pel que fa als nivells de formació, aquests tendeixen a equiparar-se amb el conjunt<sup>8</sup>.*

### **3.2 – Una imatge de ciutat culturalment equilibrada**

Més enllà de les dades objectives, s'ha volgut copsar les diferents percepcions que podrien tenir alguns agents culturals, amb la idea d'aproximar-nos als discursos significatius i tenir per tant un complement qualitatiu a la interpretació de les dades quantitatives. Es presenta així una visió de la imatge cultural de Sabadell, vista tant des del punt de vista de la població (entrevistes a alguns agents culturals) com de l'Ajuntament (reunions i entrevistes amb directius i tècnics), contrastada amb visions externes del propi consultor i redactor de l'estudi, així com dels tècnics del Centre d'Estudis i Recursos Culturals de l'Àrea de Cultura de la Diputació de Barcelona.

---

<sup>8</sup> [http://www.diba.es/c/document\\_library/get\\_file?uuid=ff6e27c1-6d25-4624-9433-b7c5726f2f53&groupId=326398](http://www.diba.es/c/document_library/get_file?uuid=ff6e27c1-6d25-4624-9433-b7c5726f2f53&groupId=326398)

Sabadell és una ciutat que ha destacat en el panorama cultural català, essent un referent en aspectes com la planificació estratègica (Mapa Cultural de 1995), els equipaments escènics (La Faràndula, Principal, L'Estruch, ...) i les programacions sobretot escèniques i musicals (òpera, L'Estruch i altres). La ciutat ha sabut mantenir un perfil força homogeni entre sectors, configurant entre tots els agents que hi participen un conjunt de d'actuacions coherents i equilibrades que posen de manifest el dinamisme del conjunt. En aquest sentit, el paper de la societat civil organitzada ha estat determinant a l'hora de potenciar aquesta imatge cultural de la ciutat.

La música, sobretot en les seves variants de simfònica i òpera, així com la moderna, és segurament el principal tret distintiu de la cultura a Sabadell. El configuren sobretot la programació de concerts de l'Orquestra Simfònica del Vallès, la programació d'òpera de l'Associació d'Amics de l'Òpera de Sabadell, el Cicle de música de cambra de Joventuts Musicals, el conjunt de l'activitat de l'Estruch, i la formació al Conservatori Professional i d'altres centres privats de la ciutat.

Pel que fa a la resta de sectors al municipi, existeix un cert equilibri, amb un conjunt de propostes culturals força important en arts escèniques, arts visuals, patrimoni, foment de la lectura, etc.

A Sabadell destaquen alguns equipaments que irradien la seva acció més enllà de la ciutat: l'Estruch, els teatres La Faràndula i Principal, la Sala Miguel Hernández, la Biblioteca Central Urbana Vapor Badia i altres. Com es pot comprovar es tracta d'equipaments de sectors molt diversos: música, teatre, patrimoni, coneixement, ...

Aquesta vitalitat cultural general ha anat creixent amb els anys. Antigament, calia sortir de la ciutat per gaudir de certs serveis culturals de qualitat que ara ja es troben a Sabadell. Això reafirma aquesta situació actual de ciutat cultural consolidada.

La política cultural de Sabadell ha prioritzat el suport i recolzament a les energies culturals locals, l'estabilitat i la continuïtat en les propostes artístiques i un equilibri en el territori d'equipaments com els bibliotecaris. Més enllà de ser una estratègia puntual, cal interpretar aquesta aposta com un model d'una política cultural de, i, per a la ciutat. Precisament, el valor de Sabadell és haver fet de tot el seu potencial cultural un motor en el que totes, o al menys moltes de les seves peces giren alhora. Això, però, fa que li costi tenir una certa visibilitat concreta per algun aspecte determinat. És tota la ciutat, per la seva dinàmica cultural, la que sobresurt en el seu conjunt.

### **3.3 – Els instruments de planificació**

Sabadell ha dedicat tradicionalment esforços per planificar les seves polítiques en matèria cultural. Entre tots ells, destaca especialment l'exercici de reflexió i definició estratègiques que va comportar el Mapa Cultural.

#### **3.3.1 - El Mapa Cultural, balanç d'un model pioner**

El *Mapa Cultural de Sabadell*<sup>9</sup> va ser la primera proposta formal de planificar la política cultural a la ciutat. Realitzat durant més de tres anys, entre 1992 i 1995, i amb una metodologia participativa molt innovadora a l'època, va tenir un gran impacte a la ciutat però també fora d'ella per tractar-se del primer exercici seriós de planificació estratègica en cultura. Referent i exemple per a altres municipis que volien definir també el seu pla estratègic, va ser l'impulsor d'aquest tipus d'estudis a Catalunya i, per extensió, a l'Estat espanyol.

El Mapa Cultural incorporava tres blocs de continguts: un ideari on es definia la filosofia de la política cultural, un inventari cultural de la ciutat centrat sobretot en els equipaments, i el Pla Cultural de Sabadell pròpiament dit, on es definien les principals línies d'actuació de l'Ajuntament en matèria cultural.

Fent una gran síntesi, els principis estratègics eren:

- Facilitar l'accés a la cultura
- Promoure l'associacionisme
- Garantir els equipaments culturals necessaris
- Jugar un paper com a ciutat cultural
- Fomentar el consum, la formació i la informació culturals
- Donar suport als creadors
- Normalitzar la llengua catalana
- Centrar l'interès en infants i joves

---

<sup>9</sup> Mapa Cultural de Sabadell. Ajuntament de Sabadell, 1995. Es pot consultar un ampli resum de David Roselló i Cerezuela a *Planificación estratégica de la cultura en España*, coordinat per Fèlix Manito per a la Fundación Autor, 2008. El Mapa Cultural de Sabadell no està disponible en versió electrònica.

Setze anys després, i fent recopilació dels resultats aconseguits, en el capítol dels aspectes positius (més enllà de la innovació en els processos participatius i tècnics ja esmentats), hauríem de destacar una nova organització interna de la Regidoria de Cultura, una renovada empenta als aspectes artístics, el gran avenç en la configuració del mapa d'equipaments culturals amb el disseny i futura construcció/rehabilitació d'alguns d'ells (Teatre Principal, L'Estruch i altres), la millora en els recursos, el creixement harmònic de l'oferta cultural, la major col·laboració amb la societat civil en la configuració dels programes culturals, la consolidació de Sabadell com a ciutat cultural, i, més enllà, la importància de disposar i d'escriure sobre la política cultural de la ciutat. En definitiva, un nou model de fer cultura a la ciutat i, en aquest cas, al país. No en va, un temps després de presentar-se el Mapa Cultural de Sabadell, la ciutat de Barcelona endegava el seu Pla Estratègic del Sector Cultural (1999), mentre que dos anys després la Diputació de Barcelona presentava el seu primer Pla d'Acció Cultural de Ciutat, el de Vilafranca del Penedès (2001).

Pel que fa als sectors, es constata que alguns d'ells com la música i el teatre han progressat de manera considerable (equipaments, programes, pressupost, professionals, etc.), mentre que d'altres com el patrimoni, segueixen amb alguns dels seus principals temes sense resoldre, tot i haver avançat en altres aspectes com la conservació arquitectònica.

Així doncs, es constata que dels 10 principis estratègics del Mapa, alguns ja estan força normalitzats ("democratització de la cultura, dotació d'equipaments, oferta de formació artística i normalització del català"), mentre que en altres aspectes ("promoció associativa, potenciar el consum cultural, presència supramunicipal") caldrà seguir treballant-hi.

### **3.3.2 - Altres paràmetres de referència en la planificació de la ciutat**

La planificació integral d'una ciutat ha de contemplar un treball transversal entre les seves àrees (cultura, joventut, urbanisme, educació, etc.). Així, des d'una àrea es poden fer demandes i propostes a les altres per treballar de manera transversal. Aquest, resulta un bon punt de partida per definir les propostes d'aquest Pla d'Acció Cultural.

Sabadell disposa de tres plans integrals que, d'una manera o altra interpel·len les polítiques culturals:

- El Pla transversal de nova ciutadania (2007-2011):  
[http://www.sabadell.cat/Novaciutadania/p/platransversal\\_cat.asp](http://www.sabadell.cat/Novaciutadania/p/platransversal_cat.asp)
- El Pla local de joventut (2008-2011):  
[http://www.sabadell.cat/SAJ/p/plalocal\\_joventut\\_cat.asp](http://www.sabadell.cat/SAJ/p/plalocal_joventut_cat.asp)
- El Pla municipal d'igualtat d'oportunitats per a dones i homes (2008-2012):  
[http://www.sabadell.cat/CentreAtencioDona/p/plamunicipaligualtat\\_cat.asp](http://www.sabadell.cat/CentreAtencioDona/p/plamunicipaligualtat_cat.asp)

Des del “**Pla transversal de nova ciutadania**” es fan algunes propostes que impliquen la cultura per tal d'afavorir l'acollida de les persones que venen a residir a Sabadell. Com a pla transversal, fa propostes incardinades en les altres regidories, i pel que fa a la cultura destaquen les següents intervencions:

- *“Implementació del Pla de biblioteques, destacant la creació d'equipaments i la dotació d'un fons en llengua àrab a la biblioteca de Can Puiggener.*
- *Programes interculturals de cultura de proximitat, consistint bàsicament en al realització de tallers interculturals a partir de sectors culturals com la moda.*
- *Les festes populars com a espais de relació intercultural, centrades en la festa com a factor de cohesió en el territori.*
- *Acollides a ca l'Estruch, per donar suport a artistes que provenen d'altres països.”*

Des del “**Pla local de joventut**”, trobem les següents demandes/propostes de tipus cultural:

#### *7.2.2. Cultura i suport a les expressions culturals dels/les joves*

- *Gestió de descomptes*
  - 1.41. Gestió de descomptes des del Sabadell Atenció Jove a grups de joves per assistir a qualsevol espectacle de la programació municipal inclòs en el programa del Passaport Cultural.*
  - 1.42. Estudiar la possibilitat d'ampliar les edats límit d'ús del Passaport Cultural.*
- *Suport a l'activitat cultural d'entitats o grups juvenils*
  - 1.43. Suport material, infraestructural i espacial als actes culturals promoguts per entitats o grups juvenils no formals.*
  - 1.44. Préstec de material musical a col·lectius juvenils.*

*1.45. Edició de l'Agenda Jove i posada en funcionament del nou Web Sabadell Jove com a mitjans de difusió de les activitats promogudes per entitats i grups juvenils de la ciutat.*

*1.46. Gestió per a la realització de graffitis a espais autoritzats com a via d'interlocució i relació amb aquesta tipologia específica de creació.*

- *Campanyes*

*1.47. Edició i renovació de la campanya Tiramilles com una acció cultural al voltant del món del viatge que transmet aquells valors i connotacions positives que comporta el fet de viatjar (solidaritat, mobilitat, autonomia, coneixement i respecte d'altres cultures, etc.) .*

- *Oferta sociocultural*

*1.48. Foment de l'oferta sociocultural durant la nit amb l'obertura de nous equipaments per tal que el jovent pugui desenvolupar les seves inquietuds canalitzant les seves iniciatives.*

*1.49. Impuls dels espectacles de petit format a locals musicals autoritzats de la ciutat.*

- *Centre d'enregistrament de maquetes*

*1.50. Implantació d'un centre d'enregistrament de maquetes a Ca l'Estruch per tal que els grups no professionals de la ciutat tinguin un nou recurs al seu abast que els permeti poder desenvolupar una producció artística de major qualitat."*

Des del "**Pla municipal d'igualtat d'oportunitats per a dones i homes**", es fan un gran nombre de propostes sobre el tractament de la igualtat en general i el de gènere en particular, en totes i cadascuna de les intervencions municipals. Cal dir que no entra gaire en el sector específic de la cultura.

Tots tres plans es troben al final de la seva d'implementació i encara no han fet un balanç que permeti analitzar-ne els resultats. Una primera aproximació permet analitzar aplicacions desiguals, amb temes ja incorporats a les polítiques culturals i altres que no s'han acabat materialitzant.

A més, hi ha altres programes que afecten a Cultura de manera secundària, com els equipaments cívics, les sales d'estudi i altres.



## 4 - Els agents culturals i la ciutat

La vitalitat cultural d'una societat no es pot entendre sense l'acció concertada de tots els seus agents. Cadascun d'aquests intervé en allò que el pertoca i se sent més fort, i a la vegada, tots els agents poden actuar alhora en aquelles actuacions que necessiten de la suma de sinèrgies.

### 4.1 - El sector públic: l'Ajuntament

L'Ajuntament és el principal motor cultural de Sabadell atenent no només al nombre de serveis, programes, equipaments, activitats, professionals i pressupost esmerçat en la cultura, sinó també a la importància que tenen aquests recursos pel suport del teixit cultural associatiu i privat de la ciutat.

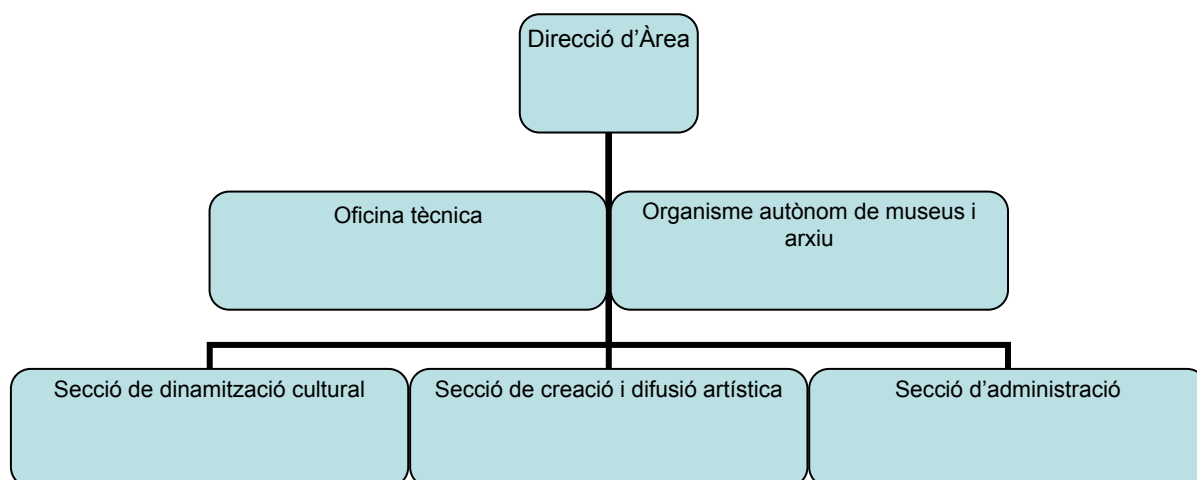
#### **4.1.1 - L'organització**

La renovada estructura organitzativa reflecteix la nova orientació que es vol donar a la política cultural. Si bé fins ara l'estructura estava definida a partir dels sectors principals de la cultura (cultura artística, biblioteques, cicle festiu, museu, arxiu i entitats), actualment s'apunta més a un treball transversal i més present en el territori.

A dia d'avui, l'organització municipal de cultura a Sabadell es divideix en:

- Secció de dinamització cultural, que inclou les biblioteques i el foment de la lectura, el cicle festiu i la cultura tradicional i popular, així com el treball en xarxa als barris de la ciutat.
- Secció de creació i difusió artística, destacant en aquest sentit el suport a la creació i tenint com a referent l'equipament de L'Estruch.
- Organisme Autònom de Museus i Arxiu.
- Oficina tècnica centrada en la comunicació i en la gestió dels públics entre altres.
- Secció d'administració.

Vista en clau d'organigrama, l'estructura de treball seria:



Com a nova estructura orgànica, caldrà donar-se un temps per valorar la seva efectivitat.

L'Organisme autònom local de Museus i Arxiu Històric de Sabadell, és l'únic ens d'aquest tipus dins la Regidoria de Cultura. Tot i els avantatges de disposar d'aquest estatus jurídic pel que fa a l'agilitat en la gestió, la captació de fons i altres qüestions, trobem que fins ara no ha acabat representant en la pràctica una autonomia prou accentuada. Els museus i l'Arxiu tenen un potencial que es podria desenvolupar molt millor en aquest sentit.

En termes generals, l'Ajuntament aposta per una gestió directa dels seus serveis municipals, tendint poc a delegar serveis professionals en empreses o associacions del sector. Només alguns serveis aïllats i concrets com la gestió dels bucs d'assaig musical i personal auxiliar del teatre es poden considerar externalitzacions de gestió cultural. La resta (restaurant de L'Estruch, bar de la biblioteca Vapor Badia o la seguretat de les biblioteques) són contractes de serveis no estrictament culturals.

Pel que fa a la seva relació amb el teixit associatiu, una part important dels projectes artístics es gestionen amb la col·laboració entre entitats culturals i l'Ajuntament, com poden ser la temporada d'òpera i música simfònica amb l'Associació d'Amics de l'Òpera de Sabadell i l'Orquestra Simfònica del Vallès, així com la Sala Miguel Hernández d'espectacles familiars que gestiona el Grup Rialles.

#### 4.1.2 - El pressupost

Els pressupostos de cultura reflecteixen l'activitat dels ajuntaments des de la perspectiva de la distribució de recursos. Una anàlisi acurada dels pressupostos pot posar de manifest quines són les prioritats del consistori pel que fa fonamentalment a personal, activitats pròpies, transferències a altres agents i inversions.

Abans d'entrar a analitzar les xifres de la cultura a Sabadell, cal remarcar que per aquest diagnòstic hem pres com a base dels comptes culturals la partida 451 ("Promoció i difusió de la cultura") del pressupost municipal i dels seus organismes autònoms, referents als pressupostos liquidats dels anys 2007 a 2009. Per tant, en cas que hi hagi despeses corresponents a cultura però que, per la raó que sigui, hagin estat imputades a d'altres partides, no entraran en aquesta anàlisi.

A la taula següent apareixen els pressupostos de cultura de Sabadell dels anys 2007, 2008 i 2009 desglossats per capítols, i l'evolució de cada capítol al llarg d'aquest període. S'exclouen els capítols III, VIII i IX corresponents a despesa financera, actius i passius financers respectivament, inexistents a la Regidoria de Cultura de Sabadell, si més no entre els anys 2007 i 2009:

##### Pressupost de cultura. Distribució per capítols. Evolució 2007-2009

	2007	2008	2009	Evolució 2007-2009
Capítol I remuneracions personal	2.616.957,41 €	3.033.985,22 €	3.133.714,48 €	19,7%
Capítol II béns corrents i serveis	3.464.467,13 €	3.470.370,76 €	2.942.151,77 €	-15,1%
Capítol IV transferències corrents	496.997,90 €	475.707,98 €	380.064,35 €	-23,5%
Capítol VI inversions reals	4.437.521,93 €	6.815.978,21 €	2.553.358,80 €	-42,5%
Capítol VII transferències de capital	38.440,00 €	103.059,86 €	30.000,00 €	-22,0%
<b>Total capítols</b>	<b>11.056.391,37 €</b>	<b>13.899.102,03 €</b>	<b>9.041.298,40 €</b>	<b>-18,2%</b>
<b>Total excloent inversions</b>	<b>6.618.869,44 €</b>	<b>7.083.123,82 €</b>	<b>6.487.939,60 €</b>	<b>-2,0%</b>

Font: Diputació de Barcelona

De la visió de la taula anterior destaquem:

- El pressupost de cultura de Sabadell de l'any 2009, supera els 9 milions d'euros, una xifra molt similar a la que tenen els municipis de la província de grandària semblant, que oscil·len entre els 7 i els 10 milions d'euros.
- Aquesta xifra representa un 3,7% sobre el pressupost total de l'Ajuntament, un percentatge considerablement inferior a les xifres dels dos anys anteriors (amb un 5,4% i un 6,2% del pressupost global respectivament).
- Si comparem aquest percentatge amb el conjunt de municipis de la província de més de 50.000 habitants, trobem que a diferència del descens experimentat a Sabadell, al conjunt de municipis el pressupost de cultura s'ha mantingut estable al voltant del 4%.
- Entre l'any 2007 i el 2009, el pressupost de cultura de Sabadell es redueix un 18,2%. Una anàlisi de la seva distribució per capítols reflecteix en quins aspectes s'ha centrat aquesta reducció:
  - Sabadell va dedicar l'any 2009 gairebé el 35% del pressupost de cultura a personal, percentatge molt superior al del conjunt de municipis de més de 50.000 habitants, que van dedicar-hi durant aquell mateix període un 25,3% dels recursos de cultura. Entre els anys 2007 i 2009 aquesta partida ha crescut gairebé un 20% en termes absoluts a Sabadell, passant de 2,6 milions d'euros l'any 2007 a 3,1 milions € el 2009. L'increment respon entre altres motius al desenvolupament del Pla de Biblioteques. Aquest increment del capítol 1 ha continuat des del 2009 fins a l'actualitat per la posada en marxa de les noves biblioteques de Ponent, Sud i Nord, les quals donen servei a entorns de més de 30.000 persones. Això demostra, un cop més, la decidida política inversora municipal en nous serveis bàsics en els darrers anys.
  - El capítol II –despeses corrents en béns i serveis- recull totes aquelles despeses vinculades a la programació cultural. Els anys 2007 i 2008 es va situar al voltant dels 3,5 milions d'euros, i poc per sota dels 3 milions d'euros l'any 2009. Així doncs, la despesa corrent en béns i serveis s'ha reduït un 15% durant el període analitzat. La reducció respon a una

doble circumstància: d'una banda, la necessitat de mantenir l'equilibri pressupostari unida a l'increment de recursos destinats a personal que vam esmentar abans, que han obligat l'ajuntament a ajustar la resta de despeses corrents (desplaçament d'una part dels recursos que en anys anteriors es dedicaven a despeses corrents en béns i serveis i a transferències corrents cap a les partides de personal). D'altra banda, el context de crisi comporta una reducció generalitzada dels recursos que els ajuntaments destinen a cultura.

No obstant això, si comparem les dades de Sabadell amb les del conjunt de municipis de la província de Barcelona que tenen més de 50.000 habitants, trobem que la reducció del capítol II del pressupost ha estat similar o fins i tot inferior a la resta. Així, constatem que l'any 2009 aquesta partida representava a Sabadell un 32,5% del pressupost total de cultura, mentre que al conjunt de municipis esmentats es va mantenir sobre el 29%. L'any 2007, en canvi, la proporció del capítol II sobre el total del pressupost de cultura era del 38% als municipis de més de 50.000 habitants i només del 31,3% a Sabadell. Per tant, tot i reduir-se en volum de recursos, la despesa corrent en béns i serveis ha guanyat pes específic respecte a la resta de partides a la ciutat de Sabadell.

→ Les transferències corrents (capítol IV del pressupost) també s'han reduït progressivament entre els anys 2007 i 2009, fins i tot una mica per sobre de la reducció global del pressupost de cultura. Així, aquestes han passat de gairebé 500.000 € l'any 2007 als 380.000 € del 2009. Tal i com s'ha comentat per a les despeses en béns corrents i serveis, aquesta reducció s'explica per la necessitat de mantenir l'equilibri pressupostari fent front, al mateix temps, a un increment important de la despesa en personal, que resulta més inflexible que la dels capítols II i IV. Cal remarcar a més, que el volum de recursos destinat a transferències corrents és inferior a Sabadell si la comparem amb la resta de municipis mitjans i grans de la província. Mentre aquests hi dediquen xifres que superen el 10% del pressupost de cultura, a Sabadell aquesta partida només representava l'1,4% l'any 2009 i el 2,7% el 2007, abans de la reducció esmentada.

→ Les inversions (capítol VI), experimenten una evolució irregular que possiblement respon als progressos dels treballs de construcció d'equipaments culturals, sobretot les noves biblioteques. Així, trobem que la xifra oscil·la entre els 4,5 milions d'euros del 2007, l'increment fins els 7 milions € de l'any 2008, i finalment la baixada als 2,5 milions € de l'any 2009. Aquesta baixada és responsable en una part molt important de la gran reducció que experimenta el pressupost de cultura de Sabadell l'any 2009.

Excloent el capítol VI (inversions reals), la reducció del pressupost de cultura entre els anys 2007 i 2009 seria només d'un 2%, indicant, obres a part, una gran estabilitat pressupostària. També es pot observar que donat l'increment de serveis i equipaments (bàsicament noves biblioteques) i vista la poca externalització de contractes que practica l'Ajuntament de Sabadell, el personal i les partides que s'hi destinen han augmentat amb el temps.

## **4.2 - El sector associatiu: les entitats**

La ciutat de Sabadell, compta amb un teixit associatiu cultural molt actiu i exigent amb la qualitat del seu funcionament i serveis. Des dels seus inicis, es pot dir que moltes entitats s'han convertit en un motor destacat de la cultura sabadellenca. Gran part de la realitat cultural de la ciutat deuen molt a les iniciatives ciutadanes, que al llarg dels anys han anat creant entitats, equipaments, programes, i altres dinàmiques cíviques. Com a exemples de referència, tenim les representacions d'òpera, els grups de teatre amateur o la capacitat d'organitzar activitats del cicle festiu a la ciutat.

Fent una comparativa amb les dades existents<sup>10</sup>, es pot veure que Sabadell, contràriament a la percepció existent, té un percentatge modest pel que fa al nombre d'entitats en relació a la seva població. Respecte a les entitats culturals, aquest és també lleugerament inferior al del conjunt de la comarca però àmpliament superior al del conjunt de la província de Barcelona:

### **Entitats. Comparativa. 2010**

	Entitats*	Entitats culturals	% Entitats culturals	Entitats /1.000 hab.	Entitats cult. /1.000 hab.
Sabadell	959	441	46%	4,64	2,14
Vallès Occidental	5.076	2.101	41%	5,78	2,39
Província Barcelona	39.208	5.298	14%	7,14	0,97

Font: Elaboració del CERC a partir de dades publicades pel Departament de Justícia, Generalitat de Catalunya

\* Dades actualitzades a setembre de 2010

El directori de la web municipal de l'Ajuntament de Sabadell, presenta un total de 187 entitats culturals de tot tipus: artístiques, populars, històriques, científiques, religioses, o regionals, de les quals 173 són associacions i 14 són fundacions. Totes elles, es troben en una mesura o altra en actiu.

Les dades de l'estudi *Demoscerc* de l'any 2007, ja mencionat en capítols anteriors, indiquen que la ciutadania de Sabadell té pràcticament la mateixa tendència a associar-se que la mitjana de les 22 ciutats estudiades (Sabadell: 21,7% de la població pertany a una entitat / Mitjana de municipis 23,7%). De la mateixa manera, s'igualava molt la participació ciutadana en entitats culturals (20,8% / 20,7%) i en grups artístics

<sup>10</sup> Cal ser prudent amb les dades del Departament de Justícia de la Generalitat de Catalunya. Les entitats es donen d'alta al registre d'entitats però no de baixa. Les dades inclouen, per tant, les entitats en actiu i les que ja no hi estan. Això comporta que les xifres d'entitats poden ser més elevades que les realment existents. L'avantatge de comptar amb aquestes dades és que són comparables amb la comarca i la província: la sobredimensió, en tot cas, es dona als tres nivells.

amateurs (2,3% / 2,9%), però, en canvi, la ciutat resta molt per sota pel que fa a l'associacionisme en grups de cultura tradicional (1,5% / 4,1%).

A Sabadell existeixen diferents ens de representació i interlocució sectorials, com són les federacions d'entitats. En concret, podem destacar la Federació d'Entitats de Cultura Popular, la Coordinadora de Música i la Taula de Programació. En canvi no hi ha un Consell de Cultura que es constitueixi com a espai de trobada, reflexió, debat i decisió, ni una coordinadora d'entitats culturals que pugui agrupar-les, facilitar l'organització i l'intercanvi, representar-les i fer d'interlocutora amb l'Ajuntament.

### **4.3 - El sector privat i les indústries culturals i creatives**

Avui dia, l'àmbit de la cultura tendeix a agrupar juntament amb els sectors tradicionals de les empreses clarament culturals, tot un seguit d'agents privats catalogats sota el terme d'indústries creatives. Es tracta d'un col·lectiu ampli i poc definit en els seus marges, i que es basen sobretot en els processos creatius, de disseny, generació d'idees i aplicació de coneixements. Sovint són difícils d'identificar, classificar i comptabilitzar, i es tracta principalment de professionals independents, petites i mitjanes empreses sovint d'àmbit local, tot i que podem trobar alguns casos que intervenen més enllà del municipi.

Entre les **empreses culturals** presents a Sabadell es poden destacar, a tall d'exemple:

#### Música

- PICAP, productora discogràfica, amb la seu postal a Sabadell i la seu física a Castellar del Vallès.
- Ememrecords, estudi de gravació i productora audiovisual.
- Ten Produccions, productora musical.
- Montcau, produccions audiovisuals.
- El Pub Griffin a ca n'Oriach que programa jazz, els bars musicals Wild Geese i La Sala.
- Discs GONG, botiga especialitzada en música.

#### Lliberies

- Abacus, Tècnica, Llar del llibre, Paes, norma Còmic, etc.



### Cinemes

- Els cinemes multisales de l'Eix Macià i els cinemes l'Imperial.

### Galeries d'art

- Acadèmia de Belles Arts, Espai d'Art d'Impaktesvisuals, Gabarró Art, Art Intel·lecte, Nova 3 i Traça Art (totes elles al centre de la ciutat).

### Indústria gràfica

- Grafic Set, Via Gràfica, etc.

### Serveis Auxiliars per a la cultura

- Mite'ls, Solfesa i altres.

Hi ha també un conjunt d'**empreses pròpiament no culturals** que desenvolupen programes culturals, generalment de caire obert a la ciutat i amb una vocació en equilibri entre l'acció cultural i el màrqueting empresarial. Per exemple:

- Sala Àmbit Cultural del Corte Inglés, espai multifuncional on s'hi fa diferent tipus d'activitats: presentacions de llibres, conferències, tallers, etc.
- Fundació Banc de Sabadell, patrocina programes o col·laboracions orientades a la promoció i el desenvolupament de les arts, la cultura i la conservació del patrimoni. La majoria de les seves actuacions passen fora de Sabadell. Entre les que es desenvolupen a la ciutat destaquen el patrocini de la Temporada d'Òpera a Catalunya organitzat per l'Associació d'Amics de l'Òpera i la col·laboració amb la Fundació Orquestra Simfònica del Vallès.
- Espai Cultura Unnim, situat en un edifici modernista de Jeroni Martorell, que forma part del perfil de la ciutat de Sabadell des de l'any 1910. Remodelat i ampliat, ofereix espais polivalents per a tot tipus d'activitats amb especial dedicació als nous coneixements i les noves tecnologies, a més de la promoció de les arts, sempre des del punt de vista de la innovació.
- Museu del Gas de la Fundació Gas Natural, situat en un edifici catalogat del segle XIX on es fabricava electricitat a partir de gas.

Finalment, en els últims anys han anat desenvolupant-se una sèrie d' iniciatives en el món de les TIC, que configuren un ampli i divers catàleg d'**empreses creatives** que sovint treballen a partir de la cultura, la innovació i les darreres tecnologies. En aquest sentit, la ciutat de Sabadell presenta un notable potencial de creixement de cara al futur.

Tot i això, gran part d'aquestes organitzacions i una part important de les micro empreses culturals, solen tenir estructures molt petites, sovint efímeres, canviants, incipients, i amb poca tendència a agrupar-se. Estan constituïdes per gent jove, molt tecnificades i poc arrelades al territori, innovadores, amb gran formació i talent, i amb un índex elevat de nacionalitat estrangera. Són organitzacions amb recursos limitats i que mostren una actitud sovint distant amb les institucions públiques. A més, poden ser poc visibles per a les institucions donat que no es promocionen per les vies convencionals.

## 5 - La cultura, sector a sector

Una manera d'identificar la realitat cultural d'una societat, és mitjançant una visió per sectors específics de cultura. Tot i que avui dia les fronteres entre aquests resulten cada vegada més difoses, la distinció ens pot resultar molt útil per establir una anàlisi del conjunt.

### ➤ La música

El sector de la música clàssica, destaca especialment a Sabadell pel paper dels diferents agents públics i privats, així com per les seves programacions, qualitat d'espais, espectadors, etc. L'òpera és el principal tret distintiu de la música local, allò que el fa més conegut i reconegut fora de la ciutat. Per exemple, podem destacar el paper de l'**Associació Amics de l'Òpera de Sabadell (AOS)** com a impulsora d'aquest gènere des de fa dècades. L'any 1987 i per iniciativa d'aquesta associació va néixer l'**Orquestra Simfònica del Vallès (OSV)**, un projecte artístic i empresarial amb vocació social. S'ha de dir que l'OSV és l'única orquestra privada estable de l'Asociación Española de Orquestas Sinfónicas (AEOS), i una de les tres orquestres simfòniques professionals de Catalunya juntament amb l'OBC - Orquestra Simfònica de Barcelona i Nacional de Catalunya, i l'Orquestra Simfònica del Gran Teatre del Liceu. Aquest fet, il·lustra per si mateix la vitalitat de la música a la ciutat a partir de l'acció concertada entre la iniciativa del teixit social i el suport municipal.

L'Orquestra Simfònica del Vallès destaca per la seva temporada de concerts tant als teatres Principal i La Faràndula de Sabadell (24 temporades), com al Palau de la Música, de Barcelona (amb 16 edicions). Els preus a Sabadell, situats entre el 4 i els 20€, atrauen diferents segments de públics.

Pel que fa a la temporada d'òpera, de les tres obres programades a Sabadell la temporada 2009-2010 se'n va fer tres representacions de cadascuna d'elles més dos representacions de sarsuela, unes dades que mostren el vigor i l'interès que desperten aquestes activitats en la ciutadania de Sabadell i d'altres localitats de l'entorn metropolità. Tot i que la iniciativa és clarament de l'Associació d'Amics de

l'Òpera, l'Ajuntament col·labora activament en les produccions, que un cop estrenades per l'Orquestra a Sabadell acostumen a girar per diverses ciutats catalanes (fins a set la temporada indicada). Els preus a Sabadell, situats entre els 15 i els 60 € faciliten l'accés a una gran diversitat de públics.

Més enllà dels concerts i òperes programats, l'Orquestra Simfònica del Vallès proposa també el *Cicle de Música de Cambra "Gradus Ad Parnassum"*, que busca apropar els músics solistes convidats amb els estudiants de música. De manera complementària l'AOS i l'OSV duen a terme un nombre elevat de propostes socials i educatives per difondre la música.

Per la seva banda, **Joventuts Musicals de Sabadell** promou iniciatives de música clàssica i moderna com són la temporada de cambra, la temporada de jazz i músiques del món, audicions per a escolars i activitats de didàctica musical, així com el festival internacional on s'ajunten diferents gèneres musicals.

Existeix també l'associació **Sabadell més Música**, que impulsa els concerts amb instruments de cobla dins el repertori de cambra i simfònic. Altres propostes musicals van a càrrec de Lieder Càmera amb el seu cor de cambra, l'Acadèmia de les Belles Arts de Sabadell amb cursos i concerts de música clàssica, l'Orquestra del Sol també amb música clàssica, etc.

A nivell de formació musical formal, Sabadell compta amb diferents propostes. L'Ajuntament gestiona l'Escola Municipal de Música i Conservatori Professional. El seu objectiu és la formació artística musical de l'alumnat. L'oferta es complementa amb la d'algunes escoles privades com l'Escola de Música de la Creu Alta, el Centre d'Estudis Musicals Especialitzats o Blue Train.

Un dels programes més destacats de la música moderna és el *SAM: Sabadell Acció Musical*, consistent en un cicle o programa d'actuacions que es fa en diferents sales privades de la ciutat: La Sala (d'espera) i el Bar Wild Geese. És organitzat per la **Coordinadora de Músics de Sabadell** i compta amb el suport de l'Ajuntament. La ciutat de Sabadell també ofereix tres bucs d'assaig a l'Estruch. Gràcies a aquesta riquesa i dinàmica musical, la ciutat compta amb un elevat nombre de músics que nodreixen i formen grups locals de músiques modernes.

D'acord amb la política municipal de donar suport a la producció de propostes culturals d'iniciativa social i empresarial local, l'Ajuntament també col·labora amb un nombre significatiu de programes musicals de la ciutat, com el jazz al Pub Griffin, el flamenc al Centro Regional de Murcia, o la música moderna a l'Estruch i al SAM entre d'altres.

Si ens fixem en els resultats de l'enquesta *Demoscerc* respecte a les pràctiques culturals de la població de Sabadell, trobem que expressen un especial interès per l'òpera, la música tradicional, el jazz, el blues i la música d'autor. En canvi, mostren resultats comparativament més discrets per la música clàssica i la moderna.

Actualment, s'està treballant en una proposta per a la **Ciutat de la Música**, gran projecte que concentraria en l'Eix Macià, espai de nova centralitat urbana, un nou auditori, el Conservatori, un espai de treball per a l'Orquestra Simfònica del Vallès, i altres serveis musicals. A dia d'avui, la conjuntura de crisi econòmica manté el projecte sense els avenços previstos.

### ➤ **Les arts escèniques**

El sector teatral a Sabadell, compta amb una programació estable per a adults i una altra per a públic familiar.

La ciutat compta amb quatre teatres de titularitat pública, així com els auditoris de les biblioteques dels barris Nord, Sud i Ponent, i altres espais de titularitat associativa. En conjunt són:

- El **Teatre Principal**, teatre "de ferradura" totalment renovat l'any 2007, amb un aforament de 509 localitats (292 a platea i 217 als tres pisos), i on es programa bàsicament teatre, música clàssica, música de cambra, o música per a cobla entre d'altres.
- El **Teatre La Faràndula**, teatre amb un aforament de 1.069 localitats (564 a platea, 328 al primer pis, i 177 a general), i on es programa sobretot els espectacles de gran format: òpera, sarsuela, dansa, els pastorets, etc. També es cedeix a entitats unes 20 vegades l'any. Tant al Principal com a

La Faràndula, es practica una política de preus assequibles, un al·licient per al públic de dins i de fora de la ciutat.

- **L'Estruch** no és un teatre pròpiament dit, sinó una fàbrica de creació de les arts en viu, un espai de tipus multisectorial que ocupa una antiga fàbrica dedicada a la tintoreria. Rehabilitat l'any 1995, en aquest espai es creen, produeixen i mostren espectacles de les arts en viu de caràcter emergent i contemporani. El seu vessant escènic, compta amb un espai de 190 localitats amb grada retràctil, dotació tècnica i possibilitats per a tot tipus d'espectacles, així com deu espais per a diferents usos com assaigs, produccions, muntatges de teatre, dansa, música, etc. També disposa de dos apartaments per acollir estades d'artistes en residència. En els darrers anys, compta amb el suport econòmic de la Generalitat de Catalunya. Pel que fa a les arts escèniques destaquem les següents intervencions:
  - *EscenaEstruch*: programació escènica (dansa, nous formats teatrals, imatge, circuits inicials, assaigs oberts i fusions entre tots ells) i sales d'assaig (nau de llevant).
  - *NauEstruch*: exposicions, tallers de formació i treball, accions i performances.
  - *MedíaEstruch*: laboratori que utilitza les noves tecnologies com a eina de creació artística al servei de les companyies residents. Rep una subvenció del Ministeri d'Indústria.
  - *MetaEstruch*: centre de documentació i arxiu on line<sup>11</sup> d'Arts Escèniques i Performàtiques a l'abast de creador/es, investigador/es, etc.
  
- La **Sala Miguel Hernández (Lasala)**, programa exclusivament espectacles de caire infantil i familiar, constituint un dels pocs teatres d'aquestes característiques a Catalunya. Té un aforament de 302 localitats. Forma part del programa *Anem al teatre* de la ODA (Diputació de Barcelona), realitza formació per escoles, i acull companyies en residència a les quals dóna suport per les seves produccions.

---

<sup>11</sup> <http://www.lestruch.cat/metaestruch/>

- Altres espais escènics a la ciutat són el Teatre del Sol, el teatre del Centre Parroquial Sant Vicenç, la cafeteria Àgora del Centre Cívic de Sant Oleguer, etc.

El *Festival 30 nits* és de caràcter multidisciplinari: teatre, circ, música, cinema, dansa i literatura, i es desenvolupa cada juliol des de l'any 2000. El 2010, es varen programar 50 sessions en 31 dies i 9 espais. D'aquestes, 26 sessions varen ser gratuïtes i les de pagament variaven entre els 5 € i els 20 € , força accessibles per al públic.

La dansa ha viscut una forta empena sobretot a partir de les iniciatives de L'Estruch, a través de l'acolliment de projectes de dansa i creació contemporània i la seva presentació a la ciutadania.

El circ té el seu gran moment en el *Festival 30 Nits* i en algunes accions al mateix Estruch. En aquest sentit, Sabadell es va declarar "*Ciutat amiga del circ*", una iniciativa de l'Associació de Professionals del Circ de Catalunya i de la Generalitat de Catalunya, per fomentar aquest art i incloure'l en programacions, formació, etc.

Si s'analitzen les dades disponibles de l'Oficina de Difusió Artística (ODA) de la Diputació de Barcelona pel conjunt de les arts escèniques, el nombre de funcions programades a Sabadell va baixar ostensiblement de les 83 funcions del 2008 a les 58 de l'any 2009. En canvi va créixer el nombre d'assistents de 20.960 corresponents a l'any 2008 a 24.393 l'any 2009. Per tant, amb molts menys espectacles programats en el marc d'aquest circuit trobem que s'ha incrementat l'assistència global, mentre a la mitjana de municipis contemplats s'ha mantingut l'assistència al repetir-se pràcticament el mateix número de funcions.

**Taula Circuit Oficina de Difusió Artística**

	Funcions		Assistents	
	2008	2009	2008	2009
<b>Sabadell</b>	83	58	20.960	24.393
Mitjana municipis >100.000 hab.	54	57	12.083	12.037
Mitjana total municipis que han participat al Circuit	14,44	14	3.163	2.902

Font: Elaboració del CERC amb dades facilitades per l'Oficina de Difusió Artística del a Diputació de Barcelona Total de municipis de la província de Barcelona que hi han participat: any 2008 (108 municipis) ; any 2009 (111 municipis)

### Taula Circuit Oficina de Difusió Artística

	Funcions/1000 hab.		Assistents/ 1000 hab.	
	2008	2009	2008	2009
<b>Sabadell</b>	0,41	0,28	102,8	118,1
Mitjana municipis >100.000 hab.	0,29	0,30	65,4	63,6
Mitjana total municipis que han participat al Circuit	0,51	0,50	109	101

Font: Elaboració del CERC a partir de dades facilitades per l'Oficina de Difusió Artística del a Diputació de Barcelona  
Total de municipis de la província de Barcelona que hi han participat: any 2008 (108 municipis) ; any 2009 (111 municipis)

Segons dades de l'any 2009, en conjunt, el nombre d'assistents a activitats escèniques superava amb escreix els valors mitjans dels municipis de més de 100.000 habitants que formen part del Circuit de l'ODA de la Diputació de Barcelona, tant en valors mitjans com en relació a la població.

Com a ciutat pionera en el camp de les arts escèniques, Sabadell ha fomentat projectes per a la creació, la producció i l'exhibició en el camp del teatre i de la dansa. Tant a nivell clàssic com contemporani, centres com l'Estruch, el Teatre del Sol, el Centre Sant Vicenç, la Joventut de la Faràndula i el Ciervo, han permès l'eclosió d'actrius i actors que en molts casos han traspassat les fronteres de la ciutat i han esdevingut professionals de renom.

Pel que fa a la formació en teatre i dansa, la ciutat compta amb iniciatives més lligades a la pràctica amateur o derivades d'intercanvis i companyies instal·lades a L'Estruch, però no compta amb una oferta de nivell professional.

Els resultats del l'estudi *Demoscerc* pel que fa a l'assistència al teatre, són lleugerament inferiors als de la mitjana dels 22 municipis estudiats, tot i que força superiors pel que fa al consum d'aquest teatre a la pròpia ciutat i creixents en relació als dos anys anteriors. Per la dansa, s'igualava el consum, tot i que la gent de Sabadell la busca fora de la ciutat si es compara amb els altres municipis.



## ➤ Les arts visuals

El **Museu d'Art de Sabadell**, assumeix la responsabilitat de recerca, conservació, promoció i difusió de les arts visuals contemporànies, siguin locals o nacionals, una activitat que porta a terme des de fa molts anys tal com es pot constatar en les memòries anuals. El Museu d'Art de Sabadell és tot un referent cultural i gaudeix d'una bona reputació en el panorama català, per la qual cosa participa activament en les taules existents a l'efecte, com poden ser la *Comissió d'Arts Visuals* de la Generalitat de Catalunya. Manté una col·laboració estreta amb els centres privats i públics més importants de l'àmbit (siguin museus o centres d'art) a l'alçada d'altres grans equipaments de municipis com Mataró, Girona, Tarragona, Figueres, i d'altres que no formen part de la centralitat barcelonina.

En el sector de les arts visuals, cal destacar el projecte **La Nau**, especialitzat en les arts performàtiques i instal·lat des de l'any 2010 a **L'Estruch**. Per exemple, *Nauestruch* dona lloc a un espai transdisciplinar i obert que focalitza la seva actuació sobre les residències d'artistes, els tallers d'investigació, les exposicions, o les performances. El centre ha esdevingut un referent a la ciutat i a Catalunya pel seu projecte i la seva capacitat d'innovació i d'oferir recursos específics.

Altres entitats culturals de la ciutat com la Caixa de Sabadell-Unnim, l'Aliança Francesa i l'Acadèmia de Belles Arts, també ofereixen programacions visuals interessants. També hauríem de destacar, que Sabadell es considera tradicionalment una ciutat rica en artistes, molts d'ells amb l'estudi i residència a la mateixa ciutat.

Pel que fa a la formació artística, val la pena destacar l'oferta formativa de **l'ESDi, Escola Superior de Disseny**, creada l'any 1989 per la Fundació del Disseny Tèxtil (FUNDIT), amb una reconeguda trajectòria en el camp del disseny, una gran capacitat d'acompanyament de l'alumnat en les pràctiques i en la creació d'empreses pròpies que reforcen el sector. Així mateix, l'ESDi ofereix des de l'any 2002 formació universitària com a centre adscrit a la Universitat Ramon Llull en disseny gràfic, de moda, de producte, d'interiors i audiovisuals.

## ➤ Les biblioteques i el foment de la lectura

La ciutat de Sabadell compta amb set biblioteques públiques:

- La **Biblioteca central urbana Vapor Badia**, situada en l'òrbita del centre de la ciutat i al voltant de la qual es vertebrava tota l'actuació de la xarxa de Biblioteques Municipals de Sabadell.
- Les Biblioteques de **Can Puiggener, Els Safareigs, La Serra, Nord, Sud i Ponent**, que formen part d'una xarxa municipal integrada de serveis bibliotecaris a la ciutadania.

Les set biblioteques, formen part de la xarxa de biblioteques públiques municipals que la Diputació de Barcelona i els ajuntaments de la província estableixen mitjançant convenis de col·laboració pel que fa a la creació i al funcionament d'aquest tipus d'equipaments. Per una banda, la Diputació de Barcelona aporta el personal bibliotecari, un fons documental inicial estàndard i el sistema informàtic i el seu manteniment. Per la seva part, l'Ajuntament aporta el personal tècnic auxiliar bibliotecari i de consergeria, els solars i la construcció de l'equipament (sota l'assessorament de la Gerència de Serveis de Biblioteques de la Diputació de Barcelona), el manteniment dels edificis, mobiliari i la resta de l'equipament. Ambdues administracions es responsabilitzen del manteniment del fons documental al 50%, així com de la formació i reciclatge del personal.

Tot i aquesta definició estructural i funcional, el sistema és prou flexible per adaptar-lo a les necessitats de cada cas amb reunions de seguiment que permeten fer els ajustaments oportuns. Aquest model de funcionament entre ambdós agents, ha estat la base de l'èxit per a moltes biblioteques al llarg del temps i del territori:

### **Biblioteques. Situació. 2011**

	Superfície	Dies servei	Personal	Visites
Vapor Badia	4.520 m <sup>2</sup>	287	23	326.395
Can Puiggener	350 m <sup>2</sup>	256	3	44.951
Els Safareigs	563 m <sup>2</sup>	255	4	51.116
La Serra	537 m <sup>2</sup>	258	4	45.593
Nord	2.386 m <sup>2</sup>	285	8	83.464
Sud	1.706 m <sup>2</sup>	202	8	68.885
Ponent	2.168 m <sup>2</sup>	(*)	8	(*)

Font: Ajuntament de Sabadell  
(\*) inaugurada el febrer de 2011

El *Pla de Biblioteques 2006-2011*<sup>12</sup> va dibuixar el model de desplegament territorial a Sabadell, establint els següents objectius: transformar la informació en coneixement; normalitzar l'ús de les tecnologies de la informació democratitzant-ne l'accés; facilitar la formació continuada i l'autoaprenentatge al llarg de la vida; fomentar la lectura i dinamitzar la cultura com a elements essencials per al desenvolupament social i econòmic de la societat; i esdevenir un espai de convivència i d'integració de la diversitat social i cultural de l'entorn.

Aquest Pla de Biblioteques, s'ha anat desenvolupant a Sabadell des de l'any 2005 (quan es comptava amb tres biblioteques), fins a la darrera inauguració de la Biblioteca de Ponent el febrer de l'any 2011, completant així el mapa de set equipaments d'aquest tipus existents actualment a la ciutat. Durant l'any 2010, van passar un total de 620.404 usuaris per aquests espais. Des de la posada en funcionament de la Biblioteca Central Urbana del Vapor Badia fins l'actualitat, s'han fet 72.207 carnets de biblioteca, i el préstec de documents (llibres, CDs, DVDs...) en aquest període ha estat de 424.416 transaccions. El fons total de la xarxa és de 221.470 documents, i disposa de nombroses subscripcions a revistes i altres recursos en línia. Els treballadors han passat de 23 persones l'any 2005 a 58 el 2011. En aquest sentit, cal destacar que el Pla de l'any 2006 preveia arribar l'any 2011 a les xifres de 9 biblioteques i 71 professionals.

Les biblioteques juguen un paper molt destacat com a equipaments de proximitat, sens dubte dels més presents i dinàmics als barris de Sabadell. Aquest paper d'equilibri territorial que fan juntament amb els centres cívics, les ha portat amb el temps a tenir una gran projecció social i cultural a la ciutat.

Les biblioteques acullen un bon nombre d'activitats de dinamització cultural. Les més grans disposen d'auditoris amb un aforament al voltant de 100 persones. En el seu conjunt s'han realitzat un total de 592 activitats: foment de la lectura (presentacions de llibres, clubs de lectura, visites d'autor...), projeccions de documentals i cinema, activitats infantils i familiars, formació d'usuaris i moltes altres col·laboracions amb el món associatiu. Pel conjunt de biblioteques, han passat un total de 18.547 assistents/usuaris.

---

<sup>12</sup> Pla de Biblioteques Municipals de Sabadell 2006-2011. Document de l'Ajuntament de Sabadell

Les biblioteques públiques, tenen també un paper cada vegada més actiu en l'alfabetització tecnològica dels ciutadans amb menys possibilitats d'accés a les noves tecnologies. En aquest sentit, a Sabadell són quatre les biblioteques que disposen d'aules multimèdia per facilitar aquesta tasca a través de programes fixos de formació, tot i que en el seu conjunt disposen d'un parc d'ordinadors d'ús públic on es pot navegar per internet o bé treballar amb els softwares més habituals. A més, totes les biblioteques disposen d'accés a internet via Wifi.

### ➤ **El patrimoni**

L'Arxiu Històric de Sabadell i els museus municipals, Museu d'Art i Museu d'Història, són els equipaments responsables de conservar, estudiar i difondre el patrimoni local material o immaterial de la ciutat, siguin documents, objectes, edificis, o excavacions arqueològiques. A partir d'aquests objectius, els museus desenvolupen les seves accions i programacions.

**L'Arxiu Històric de Sabadell**, és l'equipament públic que custodia un gran volum de documentació de caire històric i administratiu municipal. La gran riquesa històrica en fàbriques, entitats i famílies a la vila, fa que l'arxiu acabi rebent una gran quantitat de documentació provinent d'aquestes. Aquesta eclosió documental, ha comportat amb el temps un gran volum de feina com les tasques de digitalització. L'Arxiu disposa d'un espai adequat i d'onze persones treballant-hi. Cada any rep unes 5.000 consultes d'uns 2.400 usuàries i usuaris. Més enllà del treball de conservació i de difusió entre persones que duen a terme tasques d'investigació, s'ha de dir que l'arxiu realitza poques activitats de difusió adreçades al gran públic.

Pel que fa als museus, les col·leccions més destacables i que són el reflex del patrimoni local es centren en la indústria tèxtil llanera, la indumentària, les manufactures, l'arqueologia, i l'art modern i contemporani locals. En aquest sentit, val la pena destacar la qualitat de les col·leccions dels museus municipals i dels seus serveis, com són el programa didàctic per escoles, les diferents col·leccions editorials, i el programa d'exposicions dels diferents espais.

Tant el **Museu d'Art de Sabadell** com el **Museu d'Història**, tenen la seva seu en edificis històrics de la ciutat: la *Casa Turull* i la *Casa Casanovas* respectivament. A més, l'espai *Vapor Buxeda Vell* forma part del museu d'Història com a important actiu patrimonial per explicar la història dels vapors i el patrimoni tèxtil a la ciutat. Altres punts patrimonials d'interès gestionats des del Museu d'Història de Sabadell són els següents: el campanar de Sant Fèlix, la capella de Sant Nicolau, la casa Duran, les coves de Sant Oleguer, l'ermita de Sant Iscle i Santa Victòria, l'església de Sant Pau de Riu-Sec, els forns i obrador de ceràmica de l'escaiola, el molí de Sant Oleguer, el pou de glaç de Sant Oleguer, el refugi antiaeri i polvorí de l'aeroport de Sabadell, el safareig de la Font Nova, la Torre de l'aigua, els jaciments arqueològics, o les escultures al carrer.

Els Museus Municipals de Sabadell, per la seva història i el seu treball professional, són un referent en el marc dels museus locals catalans. Malgrat això, uns equipaments antiquats i la manca d'inversions adequades han estancat el seu creixement i no han facilitat la seva plena modernització, especialment tecnològica.

No s'hauria d'acabar aquest capítol centrat en el patrimoni sense esmentar **l'Institut Paleontològic Miquel Crusafont**, fundació privada creada a partir del traspàs de la Diputació de Barcelona el novembre de 2006, i que actualment té com a patrons a la Generalitat de Catalunya i la Universitat Autònoma de Barcelona. Com a centre de referència de recerca, conservació i difusió de la paleontologia de vertebrats a Catalunya, l'Institut té la voluntat d'impulsar i de promoure la recerca al més alt nivell internacional, la conservació del patrimoni paleontològic i permetre la transferència eficient de coneixement i d'aplicacions a la societat en general.

### ➤ **La cultura tradicional i popular**

La cultura popular és un excel·lent vehicle per crear una identitat col·lectiva, sigui afavorint la generació de símbols compartits i expressions culturals comunes, o facilitant la descentralització territorial de l'oferta cultural, la consolidació de la xarxa social i l'enfortiment de la cohesió social.

Partint d'aquests criteris, l'Ajuntament de Sabadell té molt d'interès en enfortir les iniciatives que potenciïn l'ús de l'espai públic i que atenguin a la diversitat i pluralitat cultural presents a la ciutat.

Un exemple d'aquesta col·laboració són les programacions al voltant del cicle festiu:

- Carnaval.
- Diada de Sant Jordi.
- Aplec de la Salut. Considerada la segona festa major de la ciutat, amb més de 400 anys d'història, té un caràcter marcadament tradicional, reconegut a escala comarcal i amb valor simbòlic, històric i cultural dins i fora de la ciutat de Sabadell.
- Sant Joan.
- Festa Major. La Festa Major és sense cap mena de dubtes l'acte més important dins el calendari festiu de la ciutat. Dóna pas a l'inici del curs després de les vacances d'estiu.
- Cicle Nadalenc: cantada de nades, pessebres, tallers de decoració nadalenca, celebració dels Sants Innocents, Cavalcada de Reis de la ciutat i el Cap d'Any Infantil.

Més enllà del cicle festiu, tota societat celebra un conjunt de tradicions i activitats de caire popular, i a Sabadell es fa amb el mateix esperit de col·laboració entre la societat civil i l'Ajuntament. Agafant com a referència l'any 2011, aquest suport es concreta en:

- El suport a les programacions de les entitats de cultura popular.
- El programa de la Federació Sabadell Cultura, que aglutina 12 grups, la pràctica totalitat de les entitats de la cultura popular i tradicional presents a la ciutat.
- El suport a iniciatives que apostin per la creació de nous referents culturals, com el programa "*Sabadell, Festa i Tradició*", que ha situat dins el calendari festiu una data on la cultura popular és la protagonista: mostra d'entitats, cercaviles, actuacions de grups de música tradicional catalana, exposicions, presentació de llibres, etc.
- Les festes majors de barri. Des de l'arribada de l'ajuntament democràtic, el Servei de Cultura va iniciar un procés de recuperació de les festes majors vinculades al territori.

Si ens fixem en els resultats de l'estudi *Demoscerc*, aquests indiquen, en relació a la mitjana dels vint-i-dos ajuntaments estudiats, una alta participació a les festes de barri (Sabadell 60,9% / Municipis 47,8%), una similar assistència a concerts de música tradicional (17,4% / 16,3%) i al conjunt del cicle festiu (67% / 68,4%), una lleugera menor participació a la Festa Major (76,6% / 79,6%), una marcada baixa pertinença associativa a entitats de tipus popular (1,5% / 4,1%) i una molt baixa assistència a les altres programacions festives (10,9% / 16,8%). Així, una primera valoració permet enllaçar l'elevat sentiment de pertinença al barri, ja expressat anteriorment, amb la participació a les festes que s'hi fan.

### ➤ **La cultura de proximitat**

La cultura de proximitat és un concepte ampli que pretén acostar el desenvolupament de l'acció cultural a la ciutadania, sobretot aquella que habitualment roman més distant del fet cultural. Per aquesta tasca, els diferents serveis, programes i equipaments de la ciutat s'impliquen cadascun a la seva manera elaborant propostes que facilitin l'accés ciutadà a les arts i el patrimoni. En aquest sentit, l'estratègia més utilitzada seria l'increment de la participació ciutadana en el desenvolupament de la vida cultural local.

En aquesta línia de treball, destaca el paper del **Casal Pere Quart** com a espai cultural cèntric, polivalent, de qualitat i prestigi. S'ha de dir, que aquest espai té una molt bona imatge entre la ciutadania. Per la seva situació al bell mig de Sabadell és un espai de referència per a tota la ciutat, i tal com recomanava el Mapa Cultural de 1995<sup>13</sup> s'ha centrat en oferir serveis a les entitats locals. Amb el temps i a mesura que s'han anat obrint espais més adequats (Teatre de l'Estruch per al petit format, Teatre Principal per a la música de cambra i el Cinema Imperial per a les programacions del Cine Club), ha anat deixant de ser únicament un espai de difusió artística. Té una forta demanda per part de les entitats per desenvolupar-hi les seves activitats culturals. A grans trets, intenta ser un referent pel món de les idees, la reflexió, el pensament, el debat, la sociologia, i altres disciplines intel·lectuals. Disposa d'un auditori de 237 butaques fixes i de 2 sales d'actes de 170 i 110 places respectivament.

---

<sup>13</sup> Pla d'equipaments del Mapa Cultural de Sabadell, pàg. 49

Aquesta variabilitat d'espais, permet dur-hi a terme actes de formats diferents. La programació municipal que s'hi desenvolupa en ells prové de les àrees de cultura, igualtat, medi ambient, salut mental, educació, esport, nova ciutadania, etc.

Tret del Casal Pere Quart, existeix una extensa xarxa d'onze centres cívics, amb espais molt desiguals, alguns amb auditoris i espais per a certes pràctiques culturals. Aquests equipaments depenen de la Regidoria de Relacions Ciutadanes, i estudis com el *Demoscerc* han confirmat amb els seus resultats la gran capacitat d'atracció ciutadana que tenen aquests centres cívics a la ciutat.

Tal i com s'ha ressenyat amb anterioritat, també cal destacar el paper de les biblioteques com a equipaments culturals de proximitat. Ben dotades en espais i recursos, i distribuïdes pels barris de la ciutat, estableixen lligams forts i estrets amb els ciutadans del seu entorn.



## 6 - La comunicació de la cultura

Aquest és un dels punts febles en l'àmbit de la cultura i un tema de reiterada crítica tant de dins com fora de l'Ajuntament. Sens dubte, és una de les qüestions que ineludiblement cal encarar amb criteris nous i eines més adequades al moment actual, tenint en compte el paper cabdal que juga la comunicació avui en dia com a part integral, central o nuclear del fet cultural.

L'Ajuntament de Sabadell es troba en un moment de transició entre els sistemes i formats tradicionals i la difusió per mitjans electrònics. De manera predominant, els instruments que s'utilitzen per comunicar solen ser els més convencionals: rodes i notes de premsa, publicitat en premsa escrita, publicitat estable, programes, fulletons de mà, etc. Aquests recursos abunden, tot i que sense una jerarquia d'importància dels actes ni un complement eficient en altres mitjans ni un seguiment del seu impacte. En alguns casos, el material publicitari arriba tard o no ho fa a tots els punts de la ciutat.

L'Ajuntament utilitza poc els mitjans més moderns que permetrien arribar als amplis sectors de públic que els utilitza de forma habitual. Els mitjans electrònics no només tenen poca presència, sinó que aquesta és sempre accessòria a la comunicació en format paper. No hi ha un sistema d'avaluació de l'impacte de la comunicació més enllà de la repercussió en afluència de públic, ni un sistema SEO d'optimització de la Web ni una presència en les xarxes socials.

L'àmbit natural de les accions de comunicació de l'Ajuntament de Sabadell és el propi municipi. Rarament es va a buscar el públic d'arreu de la comarca o de més enllà, tot i que se sap que aquest públic freqüenta les activitats culturals de la ciutat.

L'Ajuntament edita diverses agendes o programes culturals:

➔ En suport paper:

Gran part de la comunicació que desenvolupa l'Ajuntament es basa en el format en paper, mitjançant fulletons, programes i altres que es distribueixen en diferents punts de la ciutat. La qualitat gràfica dels mateixos és alta en imatge general, disseny, impressió, etc. Destaquem:

- *Sortim!* És una agenda de butxaca cultural mensual, editada en 11.500 exemplars i amb una distribució a comerços i entitats de la ciutat
- Els teatres Principal i La Faràndula editen els programa de les dues temporades anuals que resten a disposició de qui l'interessa
- La sala Miguel Hernández edita un programa de teatre infantil i juvenil per temporada.
- Durant l'any les diferents programacions especials (Concerts simfònics, 30 nits, ...) editen la seva comunicació.
- L'Estruch edita un programa d'activitats pròpies per a cada temporada i amb una tramesa restringida.
- Les biblioteques tenen un llibret dels serveis estables de cada equipament i fulletons puntuals mensuals per a adults i per a infants amb les seves activitats.
- La Festa Major té el seu programa d'activitats.
- El SAJ (Sabadell Atenció Jove) edita una agenda mensual pròpia que inclou activitats culturals adreçades a aquesta franja de població. Els mitjans locals són sensibles a la cultura, però costa arribar al públic més jove.
- Els Museus Municipals han editat diversos formats d'agendes o butlletins. Actualment s'ha editat el primer número de la nova revista anomenada *MOSTRARI*, que amb una periodicitat semestral té voluntat d'agenda així com de recull de notícies o informacions diverses d'interès. Actualment cada exposició es difon a través d'una postal/invitació i punt de llibre. Els Museus Municipals editen la revista "Activitats per grups" una vegada a l'any, on es difon l'oferta existent.

Pel que fa a la presència de l'oferta cultural municipal a la premsa local, *l'Agenda Cultural de Sabadell* és present en una pàgina del Diari de Sabadell cada divendres. L'Ajuntament emet unes 20 notes de premsa mensuals i convoca unes 10-12 rodes de premsa, a l'inici de temporades d'espectacles,

inici de programacions (festivals, exposicions,...) i per a esdeveniments singulars. Amb dades de 2009, l'oferta cultural de Sabadell apareix unes 500 vegades l'any a la premsa comarcal i unes 35 a la premsa nacional.

➔ En suport electrònic:

El Servei de Cultura gestiona el portal <http://www.sabadell.cat> accessible al gran públic amb accés a informació sobre patrimoni; programació de teatre, música, dansa i arts visuals; agenda cultural; teatres, festes populars, premis literaris; museus; arxiu; Casal Pere Quart i l'Escola de Música i dos llocs web fora del portal: L'Estruch (<http://www.lestruch.cat>) i Museus de Sabadell (en construcció).

Butlletins electrònics: s'envien per correu electrònic

- Sortim, Agenda Cultural de Sabadell (setmanal a 3000 adreces)
- Cultura per a les famílies - programació infantil (setmanal a 1500 adreces )
- Biblioteques (quinzenal)

Missatges SMS

- Missatges per temes concrets

Les dades de l'enquesta *Demoscerc* corresponents a l'any 2007, indicaven que la població de Sabadell s'informa de manera general mitjançant la ràdio (54,6% l'escolta cada dia<sup>14</sup>), la televisió (30% de la població segueix TV3), els diaris (79% en llegeixen, dels quals el 50,3% ho fa cada dia i del total de lectors, llegeixen els diaris gratuïts el 24,3% i el Diari de Sabadell el 19%), així com per Internet (35% es connecta cada dia, del qual el 65% per informar-se de les activitats culturals).

---

<sup>14</sup> L'estudi no especifica quines emissores.



## 7 - La cultura en una lectura transversal

Més enllà d'una visió sectorial de la cultura a Sabadell, i d'identificar el paper dels seus agents, hem d'afegir una lectura transversal. Cal dir, que moltes qüestions que aquí sorgeixen ja han estat mencionades en els capítols anteriors. A partir d'aquest punt, potenciarem una mirada que creui tots els sectors, espais, agents, públics, territoris, etc.

### ➤ **Suport a la creació i a la producció**

Per l'Ajuntament és una de les seves prioritats, donant suport a artistes i sobretot a grups i entitats que volen desenvolupar processos creatius i de producció. Aquestes, van des de propostes més convencionals de la cultura tradicional i popular fins a iniciatives d'última generació. L'equipament que dóna més suport a la creació artística a Sabadell és l'Estruch, per la seva consideració d'espai pluridisciplinari, per unes instal·lacions que permeten moltes possibilitats d'innovació, i per un públic fidel que busca propostes més experimentals.

Paral·lelament, l'Ajuntament promou des de l'any 2010 la *Nit de la Cultura*, un acte de reconeixement a les propostes culturals destacades de l'any a la ciutat. Els premis són decidits per uns jurats de persones expertes en la matèria.

### ➤ **La formació**

L'oferta de formació artística està ben coberta a Sabadell. Per a la formació musical destaquen **l'Escola Municipal de Música** i el **Conservatori Professional**, així com un grup de centres privats i tallers a **L'Estruch**, tots ells amb un elevat nivell de qualitat en la seva oferta formativa. Per al sector del disseny, trobem **l'Escola Municipal d'Art i Disseny Illa** així com **l'Escola Superior de Disseny ESDi**, en conveni amb la Universitat Ramon Llull. A nivell de formació i sensibilització, també s'ofereixen diferents propostes a la ciutat com l'Escola d'Òpera (depenent de l'Associació d'Amics de l'Òpera), els programes formatius de l'Orquestra Simfònica del Vallès, i altres.

### ➤ **La resposta dels públics actuals**

La majoria d'activitats culturals tenen una bona resposta del públic, tant si es tracta d'equipaments, programes estables o activitats més puntuals. La franja d'edat més freqüent és la del públic adult, present a tot tipus d'oferta. Per altra banda, la franja infantil rep una atenció especial amb programacions, equipaments i activitats especials com les organitzades des de la sala Miguel Hernández, espai dedicat al teatre per a infants.

Les propostes més innovadores (principalment a l'Estruch), també han anat creant el seu públic de persones interessades, com per exemple el cercle de creadors d'art multidisciplinari avançat.

Com sol ser habitual, el gran sector de població amb més dificultats d'atraure en la majoria de serveis culturals és la franja situada entre els 15 i els 25 anys. Amb l'objectiu de trobar-hi solucions, l'Ajuntament de Sabadell ha apostat pel passaport cultural, una iniciativa que intenta arribar a aquesta franja de d'edat tot i que s'haurien d'estudiar altres propostes per millorar resultats.

### ➤ **Els nous públics**

Hi ha un treball de molts anys, per part de l'Ajuntament i de gran part de les entitats culturals, per fomentar els hàbits culturals en tots els sectors artístics. Molt especialment, es treballa amb els més petits a través de propostes adreçades al públic familiar o escolar, sense oblidar els joves i públic adult. Exemples d'això són les activitats organitzades per la sala Miguel Hernández, l'Estruch, les biblioteques, Amics de l'Òpera, Joventuts Musicals, Lieder Càmera, la Joventut de la Faràndula, el Centre Sant Vicens i tantes altres iniciatives públiques i associatives.

Aquestes propostes, sovint neixen gràcies a l'acció concertada de diferents agents i el treball conjunt de les regidories de cultura i d'educació, que comparteixen l'objectiu de crear afició i hàbits culturals a la ciutat. En aquest sentit, l'Estruch resulta un espai particularment interessant pel seu caràcter innovador, multisectorial, i per totes les iniciatives formatives que ha endegat en els darrers anys. Entre altres activitats, promociona la presència d'escolars de batxillerat en assaigs oberts, el cicle teatre i literatura amb Teatre de

Ponent, accions de Butaka Jove, el taller *Això és ritme*, sessions de l'activitat El Taller i els artistes, etc. Són activitats creades totes elles amb l'objectiu de donar a conèixer l'art contemporani en els espais d'una fàbrica de creació de les arts en viu.

Més enllà d'aquests nous públics que poc a poc es van incorporant a la vida cultural local, hi ha un grup important de "no-públic", aquella gent que no participa de cap afició o pràctica cultural i a la que caldria saber sensibilitzar i motivar. Segons l'enquesta *Demoscerc* de l'any 2005, aquest sector representa un 37% de la població local de Sabadell, sens dubte una xifra elevada en una societat que desenvolupa múltiples estratègies de democratització de la cultura.

➤ **Els projectes transversals**

L'Ajuntament de Sabadell realitza alguns projectes transversals que impliquen diferents programes i equipaments culturals de la ciutat. Alguns exemples recents són els cicles temàtics sobre *Shakespeare* i *l'Any de Rússia*, en els que han intervingut entre altres el Cineclub, la Banda de Música, o les biblioteques públiques municipals.

A nivell territorial i amb l'objectiu de crear dinàmiques culturals entre el col·lectiu jove, també cal destacar l'acció concertada al sector sud de la ciutat de la Regidoria de Cultura amb les de Joventut, Serveis Socials i Nova Ciutadania, sempre al voltant de l'activitat cultural de grups de joves del barri.





## 8 - Síntesi de la diagnosi

A grans trets, la diagnosi de Sabadell es centra en les següents consideracions:

1. La població de Sabadell reuneix un perfil sociodemogràfic similar al del seu entorn comarcal i nacional, agafant com a base els principals indicadors sociodemogràfics disponibles.
2. Tot i la tendència progressiva d'estendre la xarxa d'equipaments públics pel territori (sobretot pel que fa a la xarxa de biblioteques), el centre històric conserva bona part de la vida política, comercial, de serveis i també cultural de la ciutat.
3. La tradició burgesa i la iniciativa obrerista i republicana (ambdues empedores en cultura), la situació estratègica en la comarca del Vallès Occidental i a Catalunya, així com un nucli de població amb fortes inquietuds culturals, són elements claus que posicionen la ciutat de Sabadell en el panorama cultural català, tant des d'una visió ciutadana interna com externa. Això es reflecteix en un fort dinamisme dels equipaments, entitats, i programes culturals.
4. La ciutat de Sabadell compta amb una oferta cultural planificada, completa, estable, equilibrada i accessible. En ella predominen els sectors més convencionals en música, arts escèniques i visuals, adreçant-se especialment als públics adults i familiars. En línies generals, són programacions exigents i de qualitat, amb equipaments de referència, i una comunicació de caire convencional.
5. La ciutat té un remarcable parc d'equipaments culturals. La pràctica totalitat dels sectors disposen d'espais adequats, tot i que és millorable la situació dels museus, i que algunes propostes específiques (Ciutat de la Música i Museu Tèxtil) segueixen obertes en el debat ciutadà i institucional.
6. És palpable l'actuació i col·laboració dels agents socials i empresarials culturals de la ciutat amb l'Ajuntament de Sabadell. La societat civil destaca per la

- trajectòria i iniciativa de certes entitats, així com per les seves propostes culturals de qualitat i una bona resposta de públic.
7. Els nivells de pràctica cultural de la ciutat s'equipara al d'un municipi estàndard de la província de Barcelona, tot i que l'anàlisi dels índexs de reiteració mostra un comportament que singularitza a Sabadell respecte la mitjana: l'existència d'un nucli molt actiu de persones vinculades a les pràctiques culturals, que a més a més desenvolupen gran part de les seves activitats en la pròpia ciutat.
  8. Sabadell compta amb un teixit associatiu cultural molt important i dinàmic. Es tracta en molts casos, d'entitats històriques amb tradició i molt emprenedores, amb una massa social important que va tenir els seus antecedents en una burgesia industrial que va apostar per la cultura local. La continuïtat d'aquest esforç a partir de les iniciatives de l'Ajuntament i la ciutadania, fa que avui dia puguem parlar d'uns públics estables, actius i exigents.
  9. La ciutat dialoga poc amb el seu entorn immediat (Vallès Occidental, Terrassa, etc.).
  10. Sabadell ha realitzat una forta inversió en cultura, sobretot pel que fa a equipaments i molt especialment en l'àmbit de les biblioteques. Un cop aquests equipaments s'han posat en marxa, s'ha requerit d'un nou esforç per dotar-los del personal necessari i fer possible en el seu funcionament.
  11. Aquest esforç ha estat especialment significatiu en l'àmbit de la lectura pública. Sens dubte, aquest és el sector cultural que més ha crescut en els últims anys (de dos a set biblioteques en sis anys), configurant-se com un dels espais de proximitat amb més impacte sobre la ciutadania.
  12. Sabadell compta amb plataformes culturals com el Museu d'Art, L'Estruch, i l'Escola de Disseny, que impulsen i donen sortida a noves propostes creatives, formatives i expositives a l'entorn de les arts i la cultura. Les dinàmiques que es generen a l'entorn d'aquestes propostes, són un estímul per a la creació i consolidació de les indústries culturals i creatives, hereves de la tradició empresarial de Sabadell.
  13. La comunicació de l'acció cultural necessita una revisió a fons tant en els públics escollits com, conseqüentment, en els missatges, els canals i els formats a utilitzar.

# REPTES DE FUTUR



Sabadell compta amb uns antecedents de planificació en el camp cultural a partir del *Mapa Cultural de 1995* que la fan pionera a Catalunya. En aquests moments l'Ajuntament està en ple procés de redefinició de la seva política cultural. La nova situació de crisi que afecta greument els pressupostos públics, privats i associatius, el canvi d'equip de govern a l'Ajuntament de les passades eleccions municipals, els nous reptes imparables que es planteja el sector cultural i la necessitat de donar resposta a les inquietuds i demandes de la societat sabadellenca, esdevenen una oportunitat per mirar endavant i establir les línies de futur de la cultura a Sabadell.

A tal fi, partim d'una diagnosi de l'estat de la cultura a la ciutat, que analitza amb les dades disponibles i les percepcions que s'han pogut recollir el paper dels agents, la presència dels sectors culturals amb els seus serveis, programes i equipaments, així com la resposta de la ciutadania a les propostes culturals. Aquesta diagnosi presenta tant els aspectes més positius com les mancances més rellevants de la cultura a la ciutat.

D'aquest treball de recerca, sorgeix la necessitat d'emprendre una ampli diàleg ciutadà amb visió estratègica sobre el futur de la cultura a Sabadell, on els agents han d'arribar a amplis consensos sobre les prioritats culturals de la ciutat, les estratègies a seguir, les accions a emprendre i les responsabilitats que assumeixen cadascun d'ells.

Per enriquir i ordenar el debat es proposa estructurar-lo a partir de sis grans línies de reflexió:

1. Increment i diversificació dels públics en les pràctiques culturals més enllà dels habituals. Els nous públics.
2. Sabadell ciutat creativa: una aposta per les indústries culturals i creatives.
3. Enfortiment dels agents locals com a motor cultural de la ciutat.
4. Enfortiment del finançament de la cultura.
5. Cap a una nova dimensió de la territorialització de l'acció cultural.
6. Millora de la comunicació de l'activitat cultural.

## 1. Increment i diversificació dels públics en les pràctiques culturals, més enllà dels habituals. Els nous públics

---

### Justificació

Tots els agents culturals, i l'Ajuntament com a principal impulsor de la cultura a la ciutat, han de fer un esforç per ampliar de manera substancial l'abast de les seves propostes, incrementant en nombre i qualitat, però sobretot diversificant-les i posant-les a l'abast d'un ampli espectre de ciutadanes i ciutadans. La cultura, entesa com l'expressió d'uns valors, ha d'arribar a un espectre de ciutadans i ciutadanes més ampli que l'actual. Per això, caldrà repensar estratègies de continguts, de territori, d'educació i sensibilització cap els hàbits culturals, de comunicació, etc.

### Estat actual (síntesi extreta de la Diagnosi)

<b>FORTALESES</b>	<b>DEBILITATS</b>
<p>Un ajuntament amb voluntat d'incrementar el consum cultural.</p> <p>Unes entitats amb gran potencial dinamitzador de la cultura local.</p> <p>Un teixit empresarial disposat a fer propostes culturals atractives i diferents.</p> <p>Un parc d'equipaments culturals ben dotats i al servei de les noves propostes culturals.</p>	<p>Més d'1/3 de la població no realitza cap activitat cultural.</p>
<b>OPORTUNITATS</b>	<b>AMENACES</b>
<p>La cultura presenta una gran diversitat de continguts i de formats adaptables al gust de la població.</p> <p>Coneixement i disposició d'amplis instruments de democratització de la cultura.</p> <p>Existència de múltiples experiències arreu que permeten inspirar-s'hi.</p>	<p>Limitació de recursos econòmics per renovar l'oferta cultural.</p> <p>Disminució de les ajudes externes, públiques o privades.</p> <p>Competència d'ofertes d'oci amb gran càrrega mediàtica i tecnològica amb valors molt allunyats dels que es vol promoure.</p>

## **Objectiu**

El principal objectiu d'aquesta línia de treball és incrementar de manera general, sostinguda i sostenible els hàbits culturals del conjunt de ciutadanes i ciutadans de Sabadell, tant en els aspectes de consum com en els de la pràctica amateur, ja sigui de manera individual o col·lectiva en el si de les associacions.

## **Propostes d'acció**

- Actualitzar l'estudi del consum cultural a la ciutat, per conèixer en detall els hàbits ciutadans i els perfils del no públic. Repetir aquest estudi amb la periodicitat necessària per mantenir una trajectòria en els resultats i poder prendre les mesures més oportunes en el moment que pertoqui.
- Crear un sistema estable de recollida de dades que permeti monitoritzar els principals indicadors d'activitat cultural a la ciutat.

## **Propostes per a un debat ciutadà**

- ➡ Quin tipus de cultura es vol promoure? Debat a l'entorn dels valors i dels continguts de les propostes culturals.
- ➡ Com aconseguim unes propostes més atractives i interessants pels gustos i aficions de la ciutadania de Sabadell?
- ➡ Quins sectors culturals poden facilitar l'accés del no públic a la cultura?
- ➡ Quins agents estan millor situats en cada cas per estimular les pràctiques culturals? Què pot fer cadascun d'ells?
- ➡ Quins vincles es poden establir amb els agents educatius per tal de potenciar l'interès per la cultura entre infants i joves?

## 2. Sabadell, ciutat creativa: una aposta per les indústries culturals i creatives.

### Justificació

Avui dia, aflora un conjunt d'iniciatives al voltant de les indústries culturals i creatives que dona un nou impuls al perfil creador dels territoris. En aquest sentit, Sabadell està ben posicionada per situació geogràfica, dimensió ciutadana, trajectòria emprenedora i capital humà, i està en disposició de centrar una part de les seves prioritats en un nou model d'indústria cultural i creativa que premiï el talent, la creació i la innovació sobre la producció convencional, posant-los al servei de nous sectors generadors de riquesa simbòlica, laboral i econòmica.

### Estat actual (síntesi extreta de la Diagnosi)

FORTALESES	DEBILITATS
<p>Bona situació en el conjunt de la geografia catalana</p> <p>Dimensió ciutadana gran, amb densitat humana suficient si li afegim el seu entorn comarcal i nacional.</p> <p>Trajectòria emprenedora de Sabadell.</p> <p>Incipient indústria cultural, embrió de futures propostes.</p> <p>Societat oberta a les noves propostes.</p> <p>Rol innovador jugat per l'Estruch i Escola de Disseny ESDI.</p>	<p>Poca experiència i trajectòria en el desenvolupament de les indústries culturals i creatives a Sabadell</p> <p>Manca d'estratègies d'atracció de talent cultural i creatiu a Sabadell.</p>
OPORTUNITATS	AMENACES
<p>La novetat que genera aquest sector com a oportunitat d'innovació, aspecte reconegut per estudis i instàncies nacionals i internacionals.</p> <p>Disponibilitat d'antics espais fabrils i altres com a espais d'emprenedoria.</p> <p>Possibilitat d'endegar propostes empresarials amb pocs recursos econòmics.</p> <p>Les TIC com a eina d'innovació</p>	<p>Dificultat d'atraure empreses culturals més enllà de Barcelona.</p> <p>Dificultat d'atraure capital inversor en temps de crisi.</p>



## **Objectiu**

L'objectiu d'aquesta línia de treball és convertir Sabadell en un nucli d'atracció de talent i ser un referent de la indústria cultural i creativa.

## **Propostes d'acció**

- Definir possibles espais a la ciutat per poder instal·lar-hi un “pool” d'empreses culturals i creatives.
- Crear una marca de Sabadell, ciutat creativa
- Crear un viver d'empreses culturals i creatives on acollir i acompanyar les empreses que s'instal·len a la ciutat.
- Donar suport i assessorament a aquestes empreses en estat embrionari i inicial
- Lligar el contingut d'aquestes iniciatives amb l'ESDI i altres espais de formació i innovació.
- Vincular el suport formal amb els serveis municipals existents (Oficina d'atenció a l'empresa i a l'autònom/a al Vapor Llonch, Espai de promoció de l'empresa a Fira Sabadell, etc.)

## **Propostes per a un debat ciutadà**

- ➡ Quines són les indústries culturals i creatives que poden entroncar millor amb la realitat sabadellenca?
- ➡ Quin ha de ser el paper dels diferents agents en la potenciació d'aquestes indústries?
- ➡ Com es pot vincular el treball de les indústries culturals i creatives amb el conjunt del teixit empresarial sabadellenc?
- ➡ Què pot fer l'Ajuntament?

### 3. Enfortiment dels agents locals com a motor cultural de la ciutat.

---

#### Justificació

L'acció cultural de Sabadell ha de ser fruit de l'actuació concertada de tots els agents de la ciutat. Al costat de l'Ajuntament i de l'empresa cultural ja existent o de nova creació, el teixit associatiu ha d'incrementar la seva aportació, ja molt activa avui dia, a la generació de riquesa cultural de la ciutat. El moviment associatiu és una garantia de democratització de la participació cultural, de la diversitat de propostes, de l'arrelament a la societat i d'una vocació ciutadana per sobre de tot. Però, sovint, necessita del suport institucional que, en nom del conjunt de la societat, sap veure on és més rellevant l'acció associativa. L'enfortiment associatiu, la seva renovació constant i la seva capacitat d'interlocució, així com el diàleg entre els agents, es fa així imprescindible en una societat que vulgui ser culturalment activa, diversa i social. La ciutat, a més d'espais d'acció ha de saber plantejar espais de reflexió i debat. És aquest el moment dels intercanvis, les col·laboracions, les coproduccions i les hibridacions creatives.

#### Estat actual (síntesi extreta de la Diagnosi)

<b>FORTALESES</b>	<b>DEBILITATS</b>
Un moviment associatiu cultural dinàmic i implantat a la ciutat.  Una imatge de prestigi i qualitat.	Un desequilibri de la presència i l'acció ciutadana al centre de la ciutat en relació als altres barris.  Uns índexs de pertinença associativa que no superen la mitjana de l'entorn.
<b>OPORTUNITATS</b>	<b>AMENACES</b>
La disminució d'inversions públiques i privades fa renéixer la importància del treball voluntari.  L'alta eficiència cost-resultats de l'actuació associativa.	Dificultat d'atraure noves persones associades per la dinàmica social general al voltant de la participació.  Dificultat d'obtenir suport econòmic en situació de crisi general.

## **Objectiu**

Fer que Sabadell continuï destacant per la quantitat, la qualitat, l'interès, la diversitat i l'accessibilitat de l'oferta cultural per iniciativa ciutadana a través de les entitats locals

## **Propostes d'acció**

- Incrementar el suport municipal a les propostes associatives.
- Millorar el marc de relació ajuntament-entitats basat en la valoració de les propostes associatives, el seu interès cultural, la qualitat, la innovació, la implicació ciutadana, l'impacte sobre la societat, l'esforç de l'entitat i la continuïtat en el temps.
- Crear, per part de les entitats, un espai i estructura que afavoreixi la trobada i la socialització, la reflexió i el debat, la implicació i la interlocució envers la resta dels agents socials.

## **Propostes per a un debat ciutadà**

- ➡ Què ha de fer el moviment associatiu sabadellenc per enfortir-se, millorar les seves propostes i incrementar l'impacte en la societat?
- ➡ Com es pot configurar un espai de coordinació associativa a instàncies de les entitats i amb el suport de les institucions?
- ➡ Com es poden integrar les associacions més assentades i convencionals amb els nous moviments culturals de base?

## 4. Enfortiment del finançament de la cultura.

---

### Justificació

Des de la represa democràtica, la societat ha dipositat en l'administració pública en general i els ajuntaments en particular la responsabilitat de definir un catàleg de serveis, programes i espais culturals que s'han anat finançant amb pressupostos cada cop més expansius. Amb el temps i donada la situació actual de crisi econòmica, les administracions públiques s'han vist obligades a reduir els pressupostos destinats a la cultura, intentant en la mesura del possible, no disminuir ni la quantitat ni la qualitat de l'oferta cultural. En aquests moments, esgotat el marge de maniobra municipal per racionalitzar la despesa o incrementar els ingressos, ens trobem amb la necessitat de buscar noves vies que contribueixin a finançar l'acció cultural a Sabadell, amb la implicació dels agents privats (mecenatge, patrocini, ...), la ciutadania (micro-mecenatge, *crowdfunding*, altres, ...), i aplicant mesures de racionalització de la despesa que no afectin el dinamisme cultural de la ciutat.

### Estat actual (síntesi extreta de la Diagnosi)

<b>FORTALESES</b>	<b>DEBILITATS</b>
Ciutat gran en quant a població. Societat amb un nivell de renda mig-alt.	Descens del pressupost de cultura en les administracions públiques.
<b>OPORTUNITATS</b>	<b>AMENACES</b>
Conscienciació ciutadana de la necessitat de col·laborar amb la cultura local. Nous sistemes de finançament a explorar i explotar.	Crisi econòmica que afecta tots els agents. Consideració ciutadana de la responsabilitat pública envers la cultura.

## **Objectiu**

Mantenir uns nivells d'ingressos que permetin desenvolupar una oferta cultural pública, privada i associativa amb dignitat.

## **Propostes d'acció**

Definir un pla de cofinançament de la cultura a partir d'aportacions dels agents privats locals i externs.

- Planejar una primera experiència de micro-patrocini ciutadà (i avaluar-ne l'impacte) d'algunes propostes culturals i de suport als creadors.
- Incrementar la gestió delegada en empreses o associacions especialitzades d'alguns serveis culturals municipals.

## **Propostes per a un debat ciutadà**

- En quins aspectes la ciutadania estaria disposada a fer una contribució especial?
- Quines empreses locals serien més susceptibles de col·laborar en el finançament de la cultura a Sabadell?
- Quines despeses actuals serien més fàcils de reduir o eliminar?
- Com (re)plantejar la col·laboració entre el sector públic i el privat en un àmbit local?
- Com racionalitzar el pressupost públic, amb quines prioritats?
- Com es podria fomentar en les entitats la realització de plans d'autofinançament i patrocini?

## 5. Cap a una nova dimensió de la territorialització de l'acció cultural

---

### Justificació

Constatem que la ciutat de Sabadell necessita trobar un nou equilibri territorial en el si dels seus barris, compensant desigualtats, distribuint sinèrgies, fent dels equipaments existents (particularment les biblioteques) espais d'irradiació cultural sobre el microteritori, fent de la proximitat una estratègia per apropar la cultura a les persones, i entenent la ciutat com un tot viu i dinàmic amb un potencial que busca en els espais més vigents les noves oportunitats creatives. Aquest esforç de nova territorialitat, ha de permetre enfortir altres línies de treball presentades, com són l'increment dels hàbits culturals i la nova potenciació del moviment associatiu entre d'altres qüestions.

### Estat actual (síntesi extreta de la Diagnosi)

<b>FORTALESES</b>	<b>DEBILITATS</b>
<p>Oferta cultural àmplia, de qualitat, continuada i diversa.</p> <p>Una part de la població té un nivell d'inquietuds culturals elevat.</p> <p>Extensa i bona xarxa de biblioteques pels barris de la ciutat.</p> <p>Existència d'una xarxa de centres cívics als barris de la ciutat.</p> <p>Casal Pere Quart com a espai emblemàtic.</p>	<p>Una ciutat desequilibrada entre centre i altres barris en quant a oferta, demanda, consum cultural, així com en iniciativa associativa.</p> <p>Hàbits de consum cultural desequilibrats entre població del centre i la resta de barris.</p>
<b>OPORTUNITATS</b>	<b>AMENACES</b>
<p>La millora social i urbanística dels barris els permet centrar-se ara més en la cultura.</p> <p>L'increment del nivell educatiu general del conjunt de la població.</p>	<p>Tradició centralista de la cultura a la ciutat.</p> <p>Percepció, des del centre, de ciutat culturalment activa distanciada dels barris.</p>

## **Objectiu**

Millorar l'equilibri territorial de les dinàmiques, propostes i accions culturals de la ciutat a través de les polítiques culturals de proximitat.

## **Propostes d'acció**

- Consolidar el model bibliotecari de la ciutat com a equipament de territori, ampliant la seva presència multisectorial en la cultura.
- Iniciar un debat amb els centres cívics de la ciutat perquè incrementin la seva funció cultural.
- Establir una coordinació més estreta entre les biblioteques i els altres equipaments del territori, tant a nivell de coordinació centralitzada com en cadascun dels barris on s'ubiquin els diferents tipus d'espais.
- Plantejar al conjunt dels serveis, programes i equipaments, una presència territorial de les seves accions més enllà del centre o del seu entorn immediat.
- Reformular la política comunicativa per assegurar una presència global de la població en les propostes culturals municipals.

## **Propostes per a un debat ciutadà**

- ➡ Com poden establir-se vincles funcionals entre les xarxes territorials de biblioteques, centres cívics, escoles, espais joves i altres equipaments?
- ➡ Quin paper ha de jugar el Casal Pere Quart en l'oferta cultural a Sabadell?
- ➡ Quins altres serveis, programes o equipaments poden jugar aquest rol de proximitat territorial?
- ➡ Quina responsabilitat poden assumir les entitats de la ciutat (tant les dels barris com les del centre) en la presència territorial de la cultura a Sabadell?
- ➡ Quin paper ha de jugar el cicle festiu en l'expansió territorial del fet cultural?

## 6. Millora de la comunicació de l'activitat cultural.

---

### Justificació

La ciutat de Sabadell ha de fer un esforç en millorar la seva comunicació, un fet que tindria un efecte multiplicador sobre la vida cultural a la ciutat. En aquest sentit, són necessaris canvis de funcionament intern tant en el propi Ajuntament com en les percepcions ciutadanes d'allò què es comunica. De manera general, els municipis estan en una fase de transició entre la comunicació convencional a partir de rodes de premsa, agendes i fulletons en paper, mailings, missatges formals i unidireccionals, i una consideració de la comunicació com a despesa econòmica de l'acció cultural, a una nova visió molt més incipient, directa, oberta, dinàmica, ràpida, unidireccional i compartida que caldria considerar com una part més del procés cultural. En aquest recorregut del format paper a l'electrònic, en què un i altre no es substitueixen sinó que es complementen i reforcen mútuament, cal canviar els suports però també les mentalitats de qui comunica, per tal d'adequar-les a la d'una gran part del públic.

### Estat actual (síntesi extreta de la Diagnosi)

<b>FORTALESES</b>	<b>DEBILITATS</b>
Bona comunicació en format convencional per a un públic habitual. Existeix un públic cultural consolidat. Alguns mitjans de comunicació local són sensibles a la cultura.	Divisió massa accentuada entre l'àrea que programa i l'àrea que defineix la comunicació. El pla de comunicació actual se centra majoritàriament en un tipus de públic. Ús de mitjans tradicionals (roda de premsa, cartell, fulletó, ...) que arriba bàsicament a un tipus de públic. Ús molt limitat de les TIC per comunicar. Feble creació de marca "Sabadell cultura". Manca d'avaluació sistemàtica de les accions de comunicació
<b>OPORTUNITATS</b>	<b>AMENACES</b>
Les TIC permeten nous missatges, canals i ritmes per a la comunicació.	Poca agilitat de la cultura institucional a l'hora d'incorporar nous mecanismes de comunicació.



Les TIC permeten un abaratiment i expansió de la comunicació cultural.	
--	--

Gran públic potencial, jove en particular.	
--	--

## **Objectiu**

Assegurar que la comunicació a Sabadell arriba de manera eficient a tots els públics de la ciutat.

## **Propostes d'acció**

- Comptar amb una estructura responsable de la comunicació dins l'equip de la Regidoria de Cultura.
- Fer un nou Pla de comunicació atenent a tots els canvis socials i tecnològics que afecten la societat sabadellenca.
- Fer un estudi de l'impacte de la comunicació cultural municipal sobre el conjunt de la ciutadania (anàlisi tècnica): nivell de coneixement, missatges, canals, repercussió en assistència i motius d'aquesta, etc.
- Enfortir la imatge de marca de Sabadell, ciutat cultural i creativa.
- Fer un esforç especial per enfortir la presència de la comunicació en els diferents barris de la ciutat, sectors culturals, grups d'edat, grups socials, etc.
- Dissenyar la presència de la cultura de Sabadell més enllà del municipi.
- Acollir les propostes comunicatives de cultura d'altres municipis que poden interessar a la població sabadellenca.
- Utilització de les xarxes socials.

## **Propostes per a un debat ciutadà**

- Quin és l'impacte actual de la comunicació cultural municipal sobre el conjunt de la ciutadania (anàlisi de percepcions)?
- Quin és l'impacte actual de la comunicació cultural de les entitats sobre el conjunt de la ciutadania (anàlisi de percepcions)?
- Possibles col·laboracions entre Ajuntament, entitats i ciutadania a l'hora de comunicar la cultura a la ciutat.
- Quin ha de ser el paper dels mitjans de comunicació existents (convencionals i innovadors) en la comunicació de la cultura a Sabadell?
- Quines són les demandes, i els oferiments ciutadans a les àrees de comunicació de la cultura a la ciutat



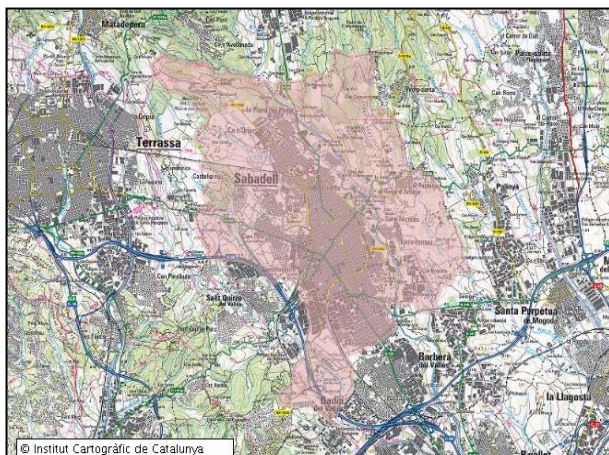
# ANNEXOS



Aquest document annex agrupa un ampli conjunt de dades que han estat utilitzades en el conjunt del document. Es presenten aquí per facilitar la seva consulta.

## Dades sociodemogràfiques

### 1. Territori



Font: Guia de Catalunya (GENCAT, 2010)



Font: "Hipermapa" (GENCAT, 2010)

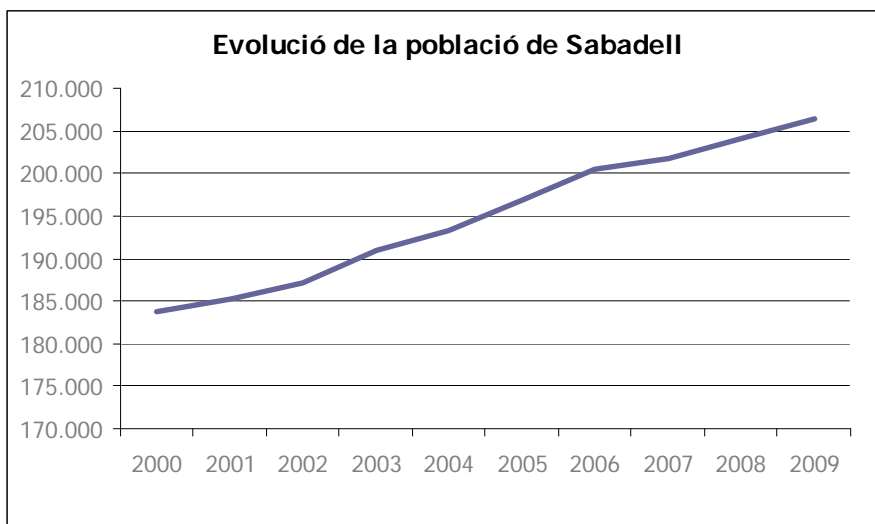
### 2. Població

Taula 2.1. Evolució de la població de Sabadell

Sabadell	Població
2011	207.721
2010	207.338
2009	206.493
2008	203.969
2007	201.712
2006	200.545
2005	196.971
2004	193.338
2003	191.057
2002	187.201
2001	185.170
2000	183.727

Font: Elaboració del CERC a partir de l'IDESCAT (Institut d'Estadística de Catalunya)

**Gràfic 2.1. Evolució de la població de Sabadell**



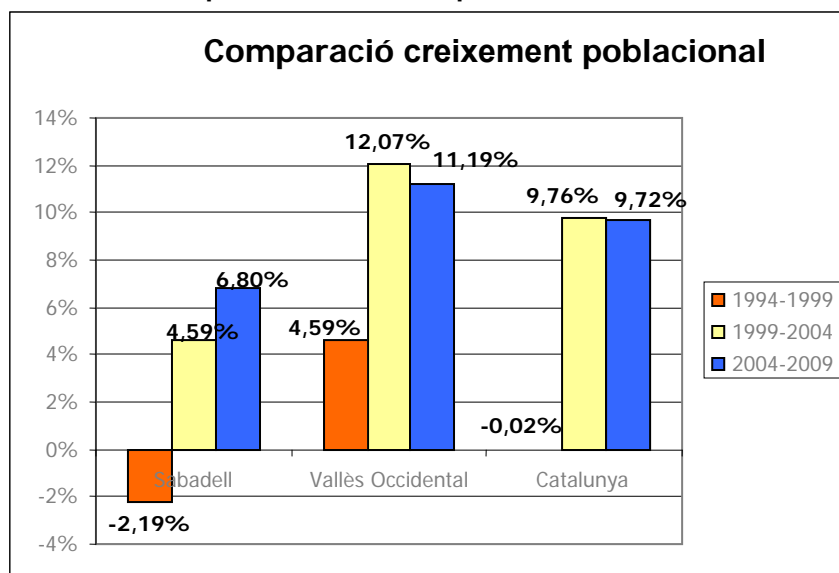
Font: Elaboració del CERC a partir de dades de l'IDESCAT (Institut d'Estadística de Catalunya)

**Taula 2.2. Evolució comparativa de la població (1991-2006)**

	1994	1999	2004	2009
Sabadell	189.006	184.859	193.338	206.493
Vallès Occidental	674.345	705.288	790.432	878.893
Catalunya	6.208.581	6.207.533	6.813.319	7.475.420

Font: Elaboració pròpia CERC a partir de l'IDESCAT (Institut d'Estadística de Catalunya)

**Gràfic 2.2. Comparació creixement poblacional**



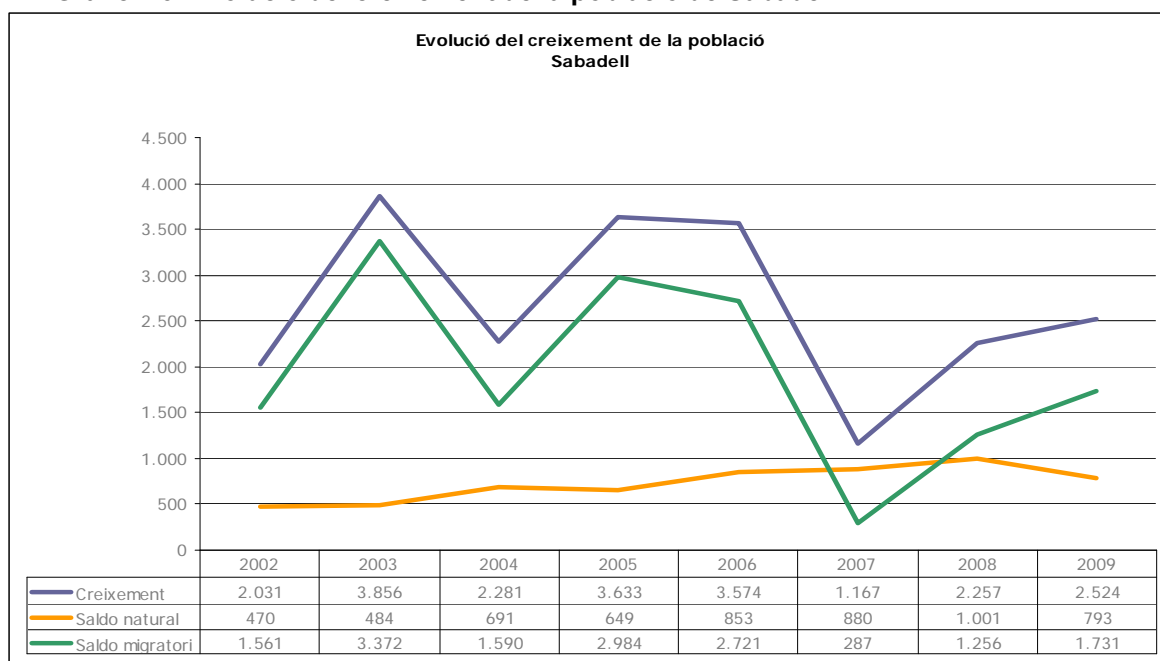
Font: Elaboració del CERC a partir de dades de l'IDESCAT (Institut d'Estadística de Catalunya)

**Taula 2.3. Creixement de la població**

Sabadell	2002	2003	2004	2005	2006	2007	2008	2009
<i>Població</i>	187.201	191.057	193.338	196.971	200.545	201.712	203.969	206.493
<b>Creixement</b>	<b>2.031</b>	<b>3.856</b>	<b>2.281</b>	<b>3.633</b>	<b>3.574</b>	<b>1.167</b>	<b>2.257</b>	<b>2.524</b>
<i>Naixements</i>	2.007	2.168	2.266	2.281	2.407	2.515	2.633	2.522
<i>Defuncions</i>	1.537	1.684	1.575	1.632	1.554	1.635	1.632	1.729
<b>Saldo natural</b>	<b>470</b>	<b>484</b>	<b>691</b>	<b>649</b>	<b>853</b>	<b>880</b>	<b>1.001</b>	<b>793</b>
<b>Saldo migratori</b>	<b>1.561</b>	<b>3.372</b>	<b>1.590</b>	<b>2.984</b>	<b>2.721</b>	<b>287</b>	<b>1.256</b>	<b>1.731</b>

Font: Elaboració pròpia CERC a partir de l'IDESCAT (Institut d'Estadística de Catalunya)

**Gràfic 2.3. Evolució del creixement de la població de Sabadell**



Font: Elaboració del CERC a partir de dades de l'IDESCAT (Institut d'Estadística de Catalunya)

**Taula 2.4. Distribució de la població per edats. Sabadell, Vallès Occidental i Catalunya. Valors absoluts**

Trams edat	Àmbit territorial	2000	2004	2009
Menors de 15 anys	Sabadell	26.287	27.813	31.862
	Vallès Occidental	109.910	124.081	149.862
	Catalunya	852.691	950.482	1.119.851
De 15 a 64 anys	Sabadell	126.771	132.644	140.540
	Vallès Occidental	508.814	557.344	610.469
	Catalunya	4.323.549	4.710.344	5.138.050
Majors de 65 anys	Sabadell	30.669	32.881	34.091
	Vallès Occidental	98.457	109.007	118.562
	Catalunya	1.085.759	1.152.493	1.217.519
<b>TOTAL</b>	<b>Sabadell</b>	<b>183.727</b>	<b>193.338</b>	<b>206.493</b>
	<b>Vallès Occidental</b>	<b>717.181</b>	<b>790.432</b>	<b>878.893</b>
	<b>Catalunya</b>	<b>6.261.999</b>	<b>6.813.319</b>	<b>7.475.420</b>

Font: Elaboració CERC a partir de l'IDESCAT (Institut d'Estadística de Catalunya)

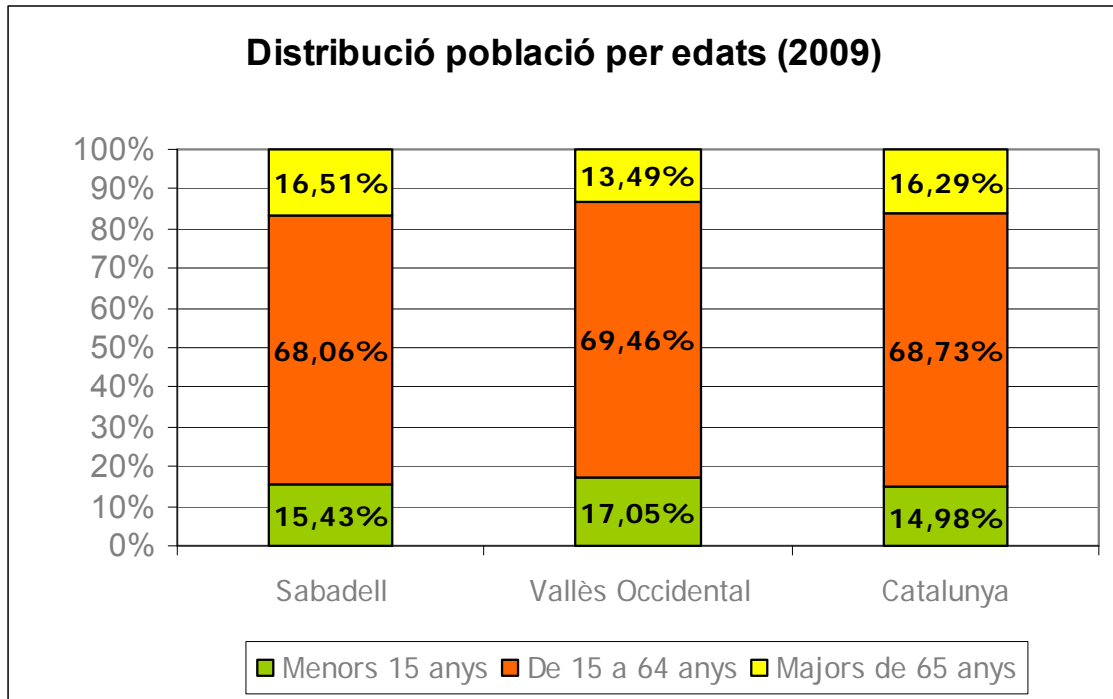
**Taula 2.5. Distribució de la població per edats. Sabadell, Vallès Occidental i Catalunya. Percentatges**

Trams edat	Àmbit territorial	2000	2004	2009
Menors de 15 anys	Sabadell	14,31%	14,39%	15,43%
	Vallès Occidental	15,33%	15,70%	17,05%
	Catalunya	13,62%	13,95%	14,98%
De 15 a 64 anys	Sabadell	69,00%	68,61%	68,06%
	Vallès Occidental	70,95%	70,51%	69,46%
	Catalunya	69,04%	69,13%	68,73%
Majors de 65 anys	Sabadell	16,69%	17,01%	16,51%
	Vallès Occidental	13,73%	13,79%	13,49%
	Catalunya	17,34%	16,92%	16,29%

Font: Elaboració CERC a partir de l'IDESCAT (Institut d'Estadística de Catalunya)

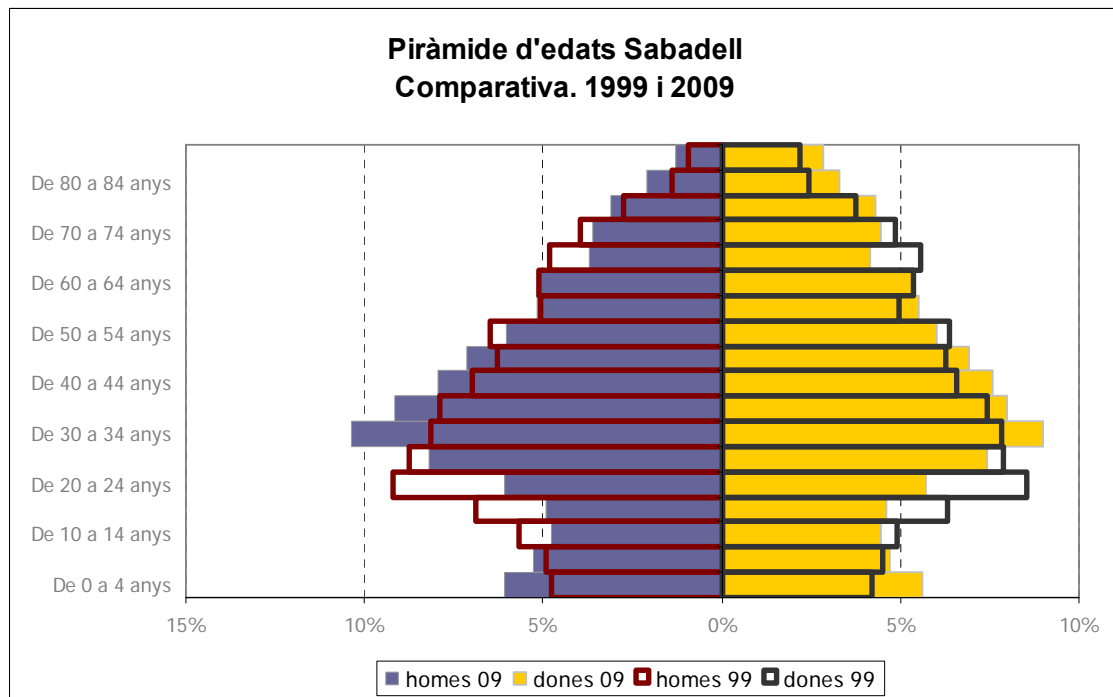


**Gràfic 2.4. Distribució de la població per edats. Comparativa (2009)**



Font: Elaboració del CERC a partir de dades de l'IDESCAT (Institut d'Estadística de Catalunya)

**Gràfic 2.5. Piràmide d'edats. Comparativa (1999-2009)**



Font: Elaboració del CERC a partir de dades de l'IDESCAT (Institut d'Estadística de Catalunya)

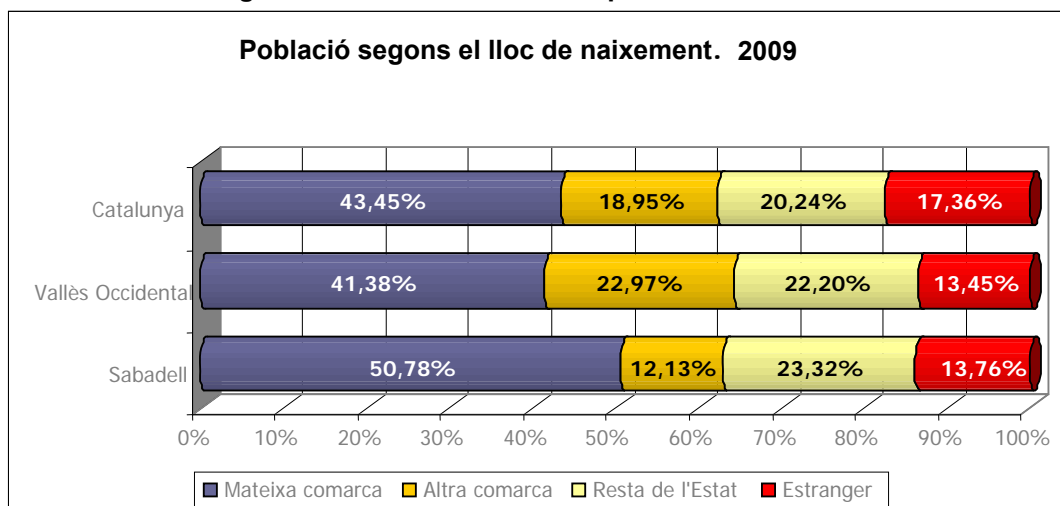
**Taula 2.6. Població segons el lloc de naixement. Valors absoluts**

2009	Mateixa comarca	Altra comarca	Resta de l'Estat	Estranger	Total Població
Sabadell	104.866	25.057	48.149	28.421	206.493
Vallès Occidental	363.688	201.862	195.100	118.243	878.893
Catalunya	3.248.087	1.416.588	1.512.755	1.297.990	7.475.420

Font: Elaboració CERC a partir de dades de l'IDESCAT (Institut d'Estadística de Catalunya)

NOTA: Per a Catalunya, les dades es refereixen a persones nascudes a la mateixa comarca en què resideixen (mateixa comarca) i persones nascudes en una comarca diferent a la de residència (altra comarca)

**Gràfic 2.6. Població segons lloc de naixement. Comparativa 2009**



Font: Elaboració del CERC a partir de dades de l'IDESCAT (Institut d'Estadística de Catalunya)

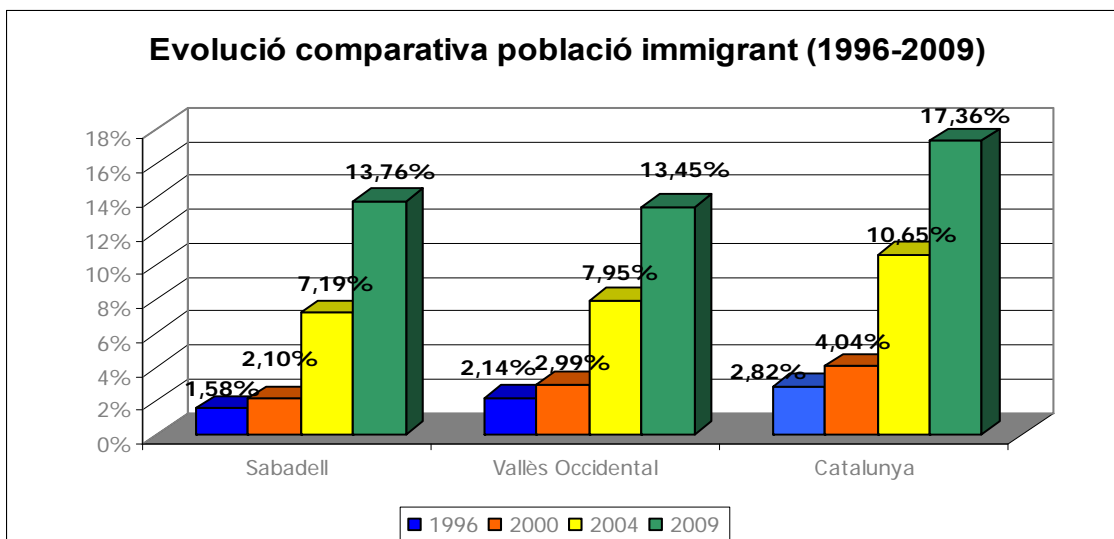
NOTA: Per a Catalunya, les dades es refereixen a persones nascudes a la mateixa comarca en què resideixen (mateixa comarca) i persones nascudes en una comarca diferent a la de residència (altra comarca)

**Taula 2.7. Evolució comparativa de la població immigrant (població nascuda a l'estranger). Valors absoluts**

	1996	2000	2004	2009
Sabadell	2.927	3.861	13.899	28.421
Vallès Occidental	14.696	21.440	62.858	118.243
Catalunya	171.806	253.050	725.384	1.297.990

Font: Elaboració pròpia a partir de dades de l'IDESCAT (Institut d'Estadística de Catalunya)

NOTA: Cal tenir en compte que l'interval d'anys entre de les dues últimes columnes és superior als anteriors.



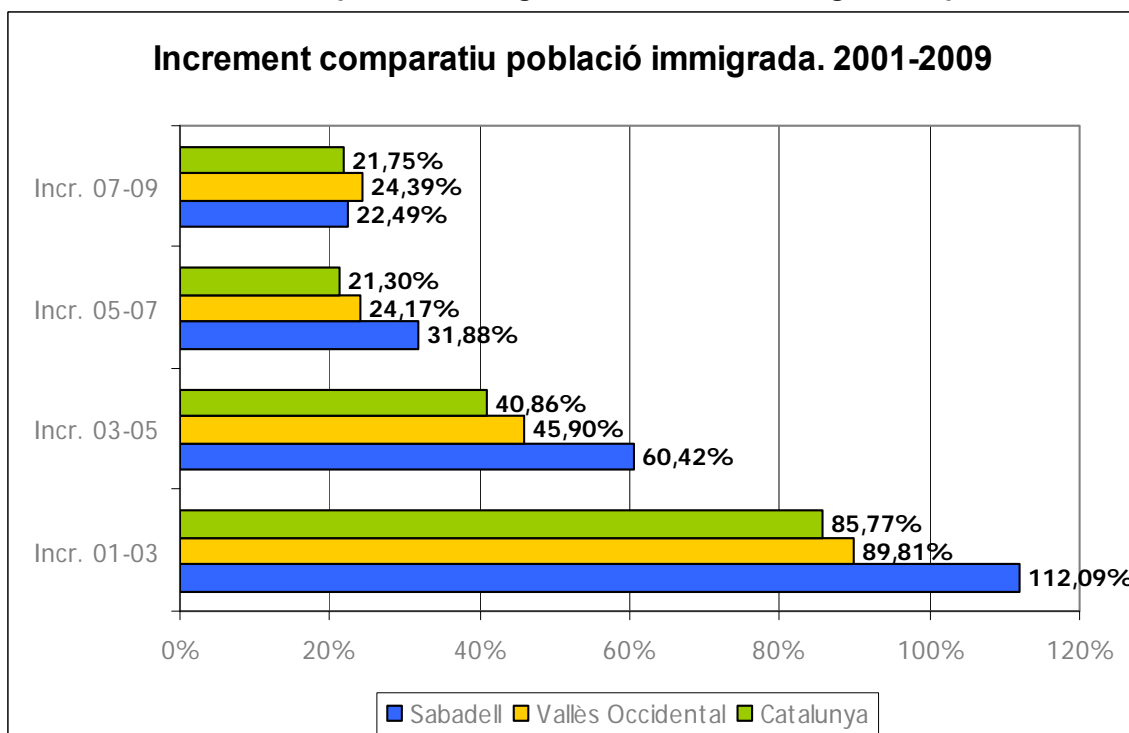
Font: Elaboració del CERC a partir de dades de l'IDESCAT (Institut d'Estadística de Catalunya)

**Taula 2.8. Increment comparatiu de la població immigrada. Percentatges**

	Incr. 01-03	Incr. 03-05	Incr. 05-07	Incr. 07-09
Sabadell	112,09%	60,42%	31,88%	22,49%
Vallès Occidental	89,81%	45,90%	24,17%	24,39%
Catalunya	85,77%	40,86%	21,30%	21,75%

Font: Elaboració del CERC a partir de dades de l'IDESCAT (Institut d'Estadística de Catalunya)

**Gràfic 2.8. Increment de la població immigrada nascuda a l'estranger. Comparativa**



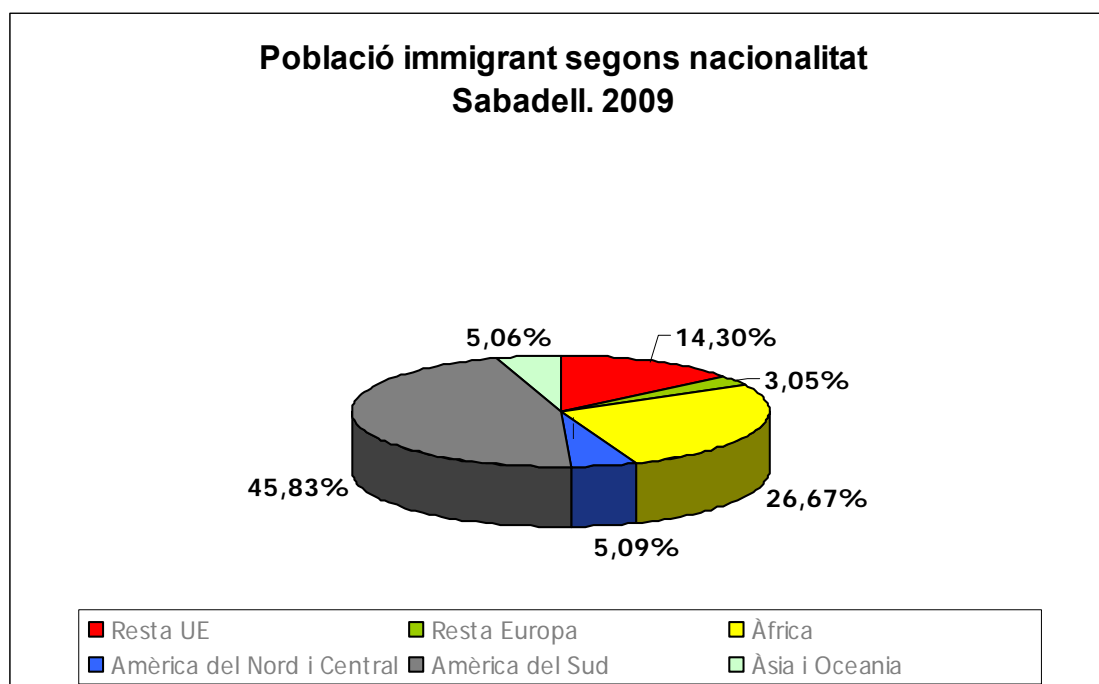
Font: Elaboració del CERC a partir de dades de l'IDESCAT (Institut d'Estadística de Catalunya)

**Taula 2.9. Població immigrant segons nacionalitat. Comparativa. Percentatges**

2009	Sabadell	Vallès Occidental	Catalunya
Resta UE	14,30%	17,66%	25,55%
Resta Europa	3,05%	2,92%	4,48%
Àfrica	26,67%	30,98%	25,20%
Amèrica del Nord i Central	5,09%	5,69%	5,20%
Amèrica del Sud	45,83%	37,56%	30,41%
Àsia i Oceania	5,06%	5,18%	9,16%

Font: Elaboració del CERC a partir de dades de l'IDESCAT (Institut d'Estadística de Catalunya)

**Gràfic 2.9. Població immigrant segons nacionalitat. Sabadell (2009)**



Font: Elaboració del CERC a partir de dades de l'IDESCAT (Institut d'Estadística de Catalunya)

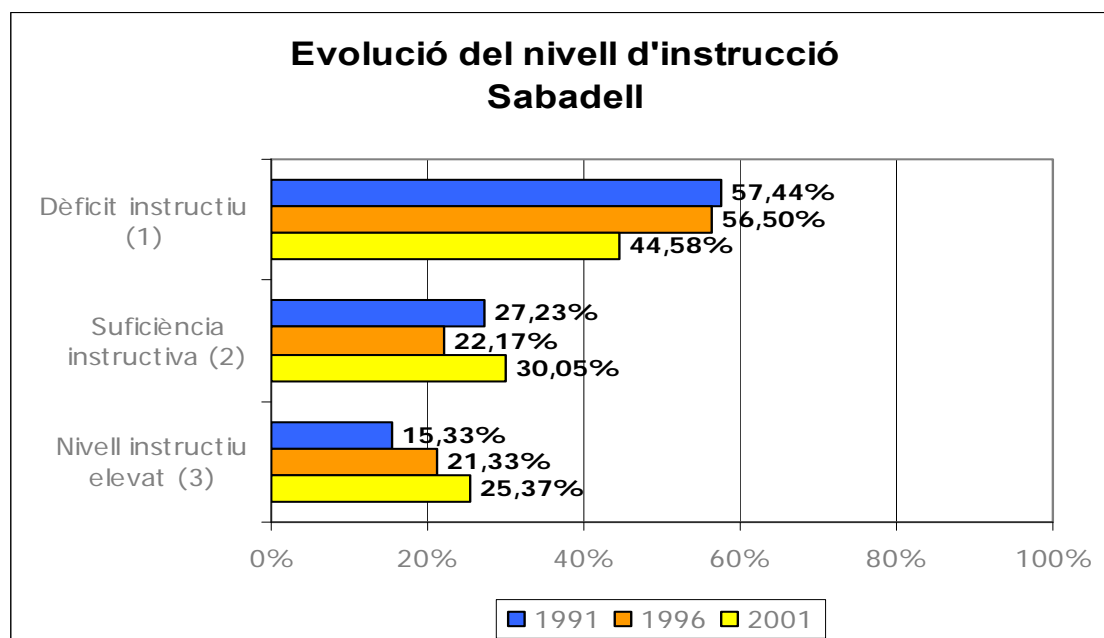
Nota: En el text de la Diagnosi (pàgina 9) s'ha treballat amb les dades municipals, més actuals (juliol 2011) però no comparables amb el context comarcal i nacional. Es pot veure que, en aquest tema, la realitat de Sabadell ha canviat de manera notable en els últims anys.

### 3. Dades socioeconòmiques

Taula 3.1. Evolució del nivell d'instrucció. Percentatges

Sabadell	1991	1996	2001
No sap llegir/escriure	3,75%	3,16%	3,29%
Primària incompleta/Sense estudis	17,29%	17,26%	14,19%
EGB 1a. etapa /Primer grau	36,40%	36,07%	27,11%
<b>Dèficit instructiu (1)</b>	<b>57,44%</b>	<b>56,50%</b>	<b>44,58%</b>
ESO, EGB, Batxillerat elemental	22,18%	15,61%	24,85%
FP 1r. grau/Grau mitjà	5,05%	6,56%	5,20%
<b>Suficiència instructiva (2)</b>	<b>27,23%</b>	<b>22,17%</b>	<b>30,05%</b>
FP 2n grau/Grau superior	2,39%	4,08%	4,57%
BUP i COU/Batxillerat superior	6,41%	9,28%	10,18%
Títol mitjà/Diplomatura	3,91%	4,32%	5,15%
Títol superior/Llicenciatura i doctorat	2,62%	3,65%	5,47%
<b>Nivell instructiu elevat (3)</b>	<b>15,33%</b>	<b>21,33%</b>	<b>25,37%</b>

Gràfic 3.1. Evolució del nivell d'instrucció. Sabadell

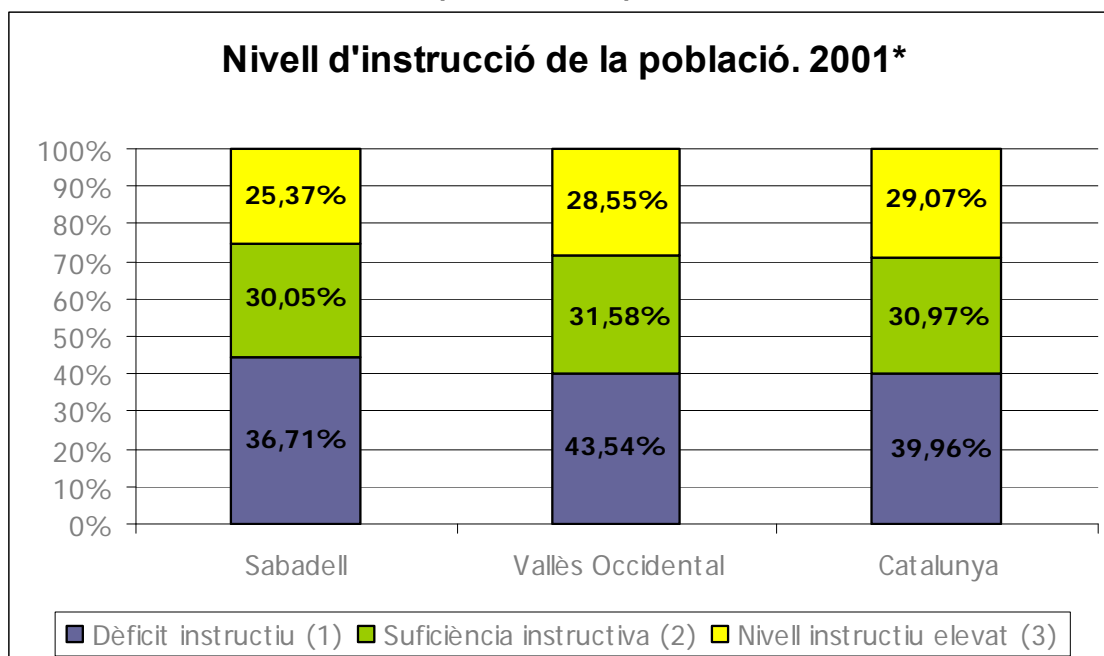


Font: Elaboració del CERC a partir de dades de l'IDESCAT (Institut d'Estadística de Catalunya)  
 No es disposa de dades més actualitzades ja que es calculen segons el cens elaborat cada 10 anys.  
 Percentatges calculats sobre el total de la població major de 10 anys  
 (1) Població amb dèficit instructiu: no ha assolit el nivell mínim d'escolarització obligatòria  
 (2) Població amb suficiència instructiva: ha assolit el nivell d'escolarització obligatòria  
 (3) Població amb nivell instructiu elevat: ha superat el nivell d'escolarització obligatòria

**Taula 3.2. Nivell d'instrucció. Comparativa. Percentatges**

2001	Sabadell	Vallès Occidental	Catalunya
No sap llegir/escriure	3,29%	2,61%	2,27%
Primària incompleta/Sense estudis	14,19%	11,72%	11,47%
EGB 1a. etapa /Primer grau	27,11%	25,54%	26,22%
<b>Dèficit instructiu (1)</b>	<b>44,58%</b>	<b>39,87%</b>	<b>39,96%</b>
ESO, EGB, Batxillerat elemental	24,85%	26,16%	25,57%
FP 1r. grau/Grau mitjà	5,20%	5,42%	5,40%
<b>Suficiència instructiva (2)</b>	<b>30,05%</b>	<b>31,58%</b>	<b>30,97%</b>
FP 2n grau/Grau superior	4,57%	5,26%	5,26%
BUP i COU/Batxillerat superior	10,18%	11,11%	11,01%
Títol mitjà/Diplomatura	5,15%	5,80%	6,14%
Títol superior/Llicenciatura i doctorat	5,47%	6,38%	6,66%
<b>Nivell instructiu elevat (3)</b>	<b>25,37%</b>	<b>28,55%</b>	<b>29,07%</b>

**Gràfic 3.2. Nivell d'instrucció de la població. Comparativa 2001**



Font: Elaboració del CERC a partir de dades de l'IDESCAT (Institut d'Estadística de Catalunya)

\* No es disposa de dades més actualitzades ja que es calculen segons el cens elaborat cada 10 anys.

Percentatges calculats sobre el total de la població major de 10 anys

(1) Població amb dèficit instructiu: no ha assolit el nivell mínim d'escolarització obligatòria

(2) Població amb suficiència instructiva: ha assolit el nivell d'escolarització obligatòria

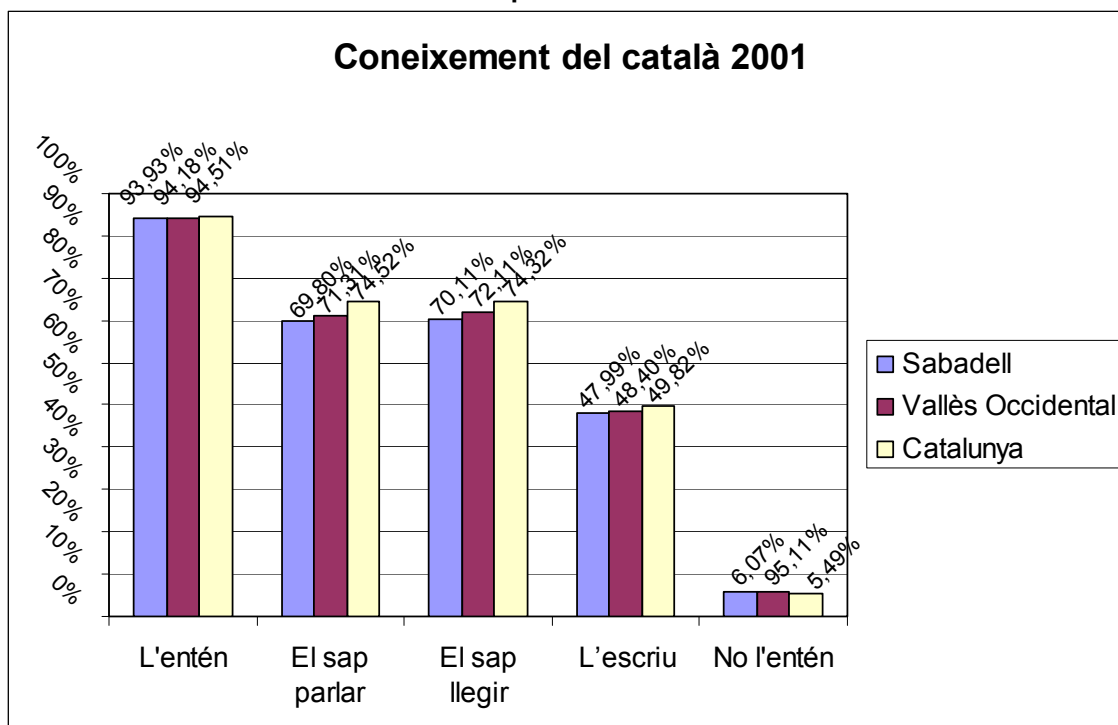
(3) Població amb nivell instructiu elevat: ha superat el nivell d'escolarització obligatòria

**Taula 3.3. Coneixement del català de la població major de 2 anys. Percentatges**

2001	Sabadell	Vallès Occidental	Catalunya
L'entén	93,93%	94,18%	94,51%
El sap parlar	69,80%	71,31%	74,52%
El sap llegir	70,11%	72,11%	74,32%
L'escriu	47,99%	48,40%	49,82%
No l'entén	6,07%	5,82%	5,49%

Font: Elaboració del CERC a partir de dades de l'IDESCAT (Institut d'Estadística de Catalunya)  
 No es disposa de dades més actualitzades ja que es calculen segons el cens elaborat cada 10 anys.  
 Percentatges respecte de la població de 2 anys i més

**Gràfic 3.3. Coneixement del Català. Comparativa**



Font: Elaboració del CERC a partir de l'IDESCAT (Institut d'Estadística de Catalunya)  
 No es disposa de dades més actualitzades ja que es calculen segons el cens elaborat cada 10 anys.  
 Percentatges respecte de la població de 2 anys i més

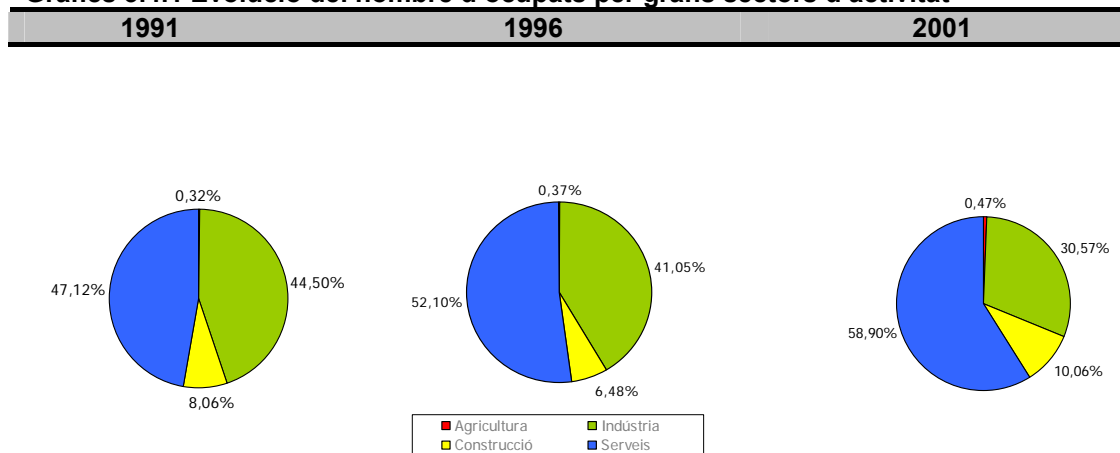
**Taula 3.4. Mobilitat de la població per motiu de treball**

	1991	1996	2001
Total generats	68.763	65.612	81.200
Total atrets	62.641	60.150	69.260
<b>Diferència atrets/generats</b>	<b>-6.122</b>	<b>-5.462</b>	<b>-11.940</b>

Font: Elaboració del CERC a partir de dades de l'IDESCAT (Institut d'Estadística de Catalunya)

\*No es disposa de dades més actualitzades ja que es calculen segons el cens elaborat cada 10 anys.

**Gràfics 3.4.1 Evolució del nombre d'ocupats per grans sectors d'activitat**



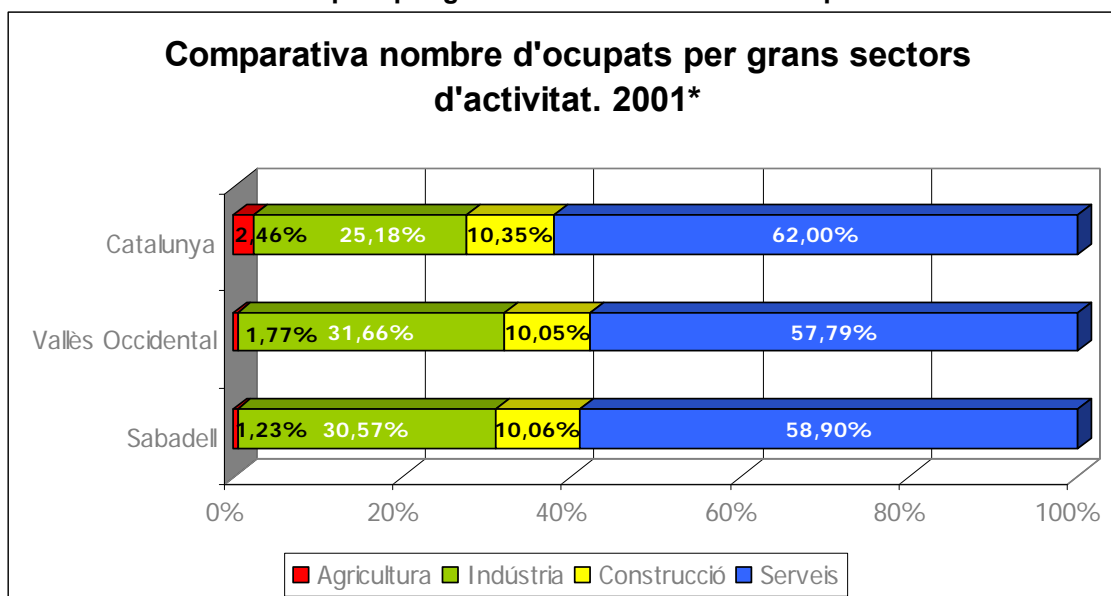
Font: Elaboració del CERC a partir de dades de l'IDESCAT (Institut d'Estadística de Catalunya)

Percentatges respecte el total d'ocupats

No es disposa de dades més actualitzades ja que es calculen segons el cens elaborat cada 10 anys.



Gràfic 3.4.2 Nombre d'ocupats per grans sectors d'activitat. Comparativa 2011



Font: Elaboració del CERC a partir de dades de l'IDESCAT (Institut d'Estadística de Catalunya)  
No es disposa de dades més actualitzades ja que es calculen segons el cens elaborat cada 10 anys.

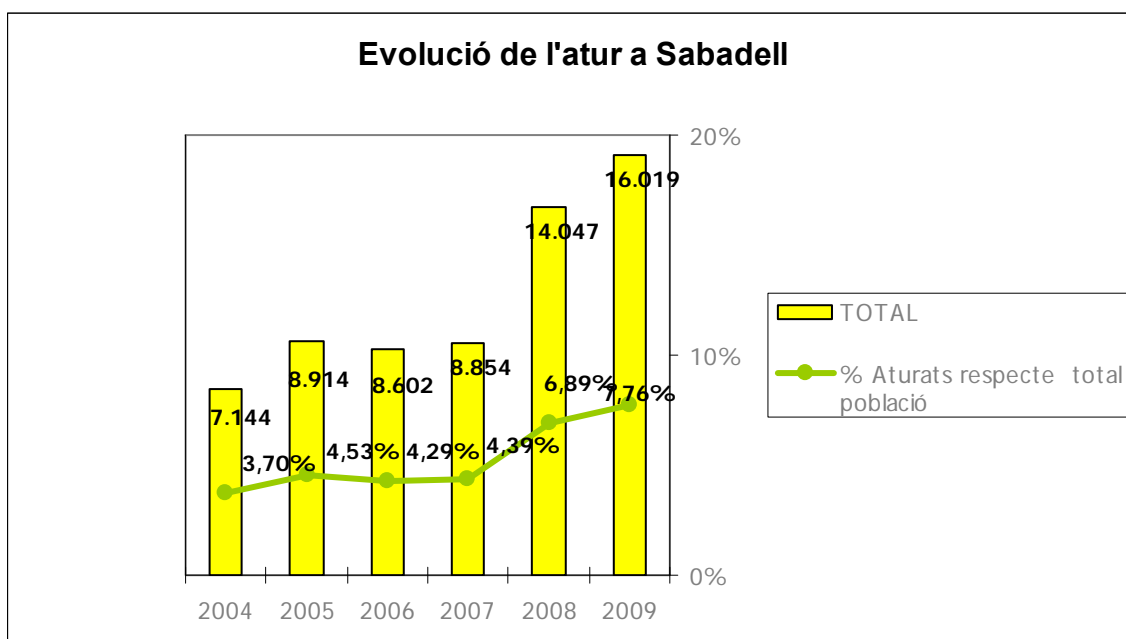
Taula 3.5. Evolució de l'atur

	Nombre d'aturats				% Aturats respecte total població
	Homes	Dones	% Homes	TOTAL	
<b>2004</b>	3.114	4.030	43,59%	<b>7.144</b>	<b>3,70%</b>
<b>2005</b>	3.720	5.194	41,73%	<b>8.914</b>	<b>4,53%</b>
<b>2006</b>	3.499	5.103	40,68%	<b>8.602</b>	<b>4,29%</b>
<b>2007</b>	3.823	5.031	43,18%	<b>8.854</b>	<b>4,39%</b>
<b>2008</b>	7.077	6.970	50,38%	<b>14.047</b>	<b>6,89%</b>
<b>2009</b>	8.226	7.793	51,35%	<b>16.019</b>	<b>7,76%</b>

Font: Elaboració del CERC a partir dades publicades al web del Departament de Treball, Generalitat de Catalunya  
A partir d'abril de 2005, el Departament de Treball de la Generalitat de Catalunya va canviar el sistema de càlcul de les dades sobre atur

Dades del mes Febrer de cada un dels anys

**Gràfic 3.5. Evolució de l'atur**



Font: Elaboració del CERC a partir dades publicades al web del Departament de Treball, Generalitat de Catalunya  
 A partir d'abril de 2005, el Departament de Treball de la Generalitat de Catalunya va canviar el sistema de càlcul de les dades sobre atur. Dades del mes de novembre de cada un dels anys

**Taula 3.6. Taxa atur**

Taxa d'atur	% homes		% Dones		TOTAL	
	2006	2009	2006	2009	2006	2009
Sabadell	0,0594	0,1632	0,1124	0,1739	0,0825	0,168
Província de Barcelona	0,0534	0,1398	0,0949	0,1512	0,0714	0,1449

Font: Elaboració del CERC a partir de dades publicades per l'Àrea de Desenvolupament Econòmic, Diputació de Barcelona  
 Dades del mes de novembre

## 4. Pressupostos

**Taula 4.1. Pressupost municipal de cultura sobre el total de l'ajuntament**

	Pressupost cultura	Pressupost Ajuntament	% cultura
2002	7.262.735,32 €	134.224.974,39 €	5,41%
2003	6.002.354,47 €	142.353.530,16 €	4,22%
2004	6.784.745,20 €	144.454.653,09 €	4,70%
2005	8.199.887,61 €	159.708.218,70 €	5,13%
2006	12.243.989,65 €	189.035.116,60 €	6,48%
2007	11.054.384,37 €	205.283.441,73 €	5,38%
2008	13.899.102,03 €	225.927.154,02 €	6,15%
2009	9.039.289,40 €	247.439.404,39 €	3,65%

Font: Elaboració del CERC de la Diputació de Barcelona a partir de dades del SIEM (Servei d'Informació Econòmica Municipal).

NOTA: El criteri seguit pel SIEM sobre Pressupost-cultura és només el que fa referència a la classificació funcional de Difusió i Promoció de cultura (Subfunció 451).

**Taula 4.2. Pressupostos municipals de cultura. Comparativa.**

	2007				
	Pressupost cultura (total)	Pressupost Ajuntament	Pressupost cultura / pressupost Ajuntament	Despesa en cultura per habitant	Total habitants
Sabadell	11.054.384,37 €	205.283.441,73 €	5%	54,80 €	201.712
Total Pressupost municipis similars per trams de població (=>100.000 hab.)	34.818.815,95 €	1.000.198.267,64 €	3,48%	31,19 €	1.116.441
Mitjana municipis de =>100.000 hab. de la Província de Barcelona	5.803.135,99 €	166.699.711,27 €			
	2008				
Sabadell	13.899.102,03 €	225.927.154,02 €	6,15%	68,14 €	203.969
Total Pressupost municipis similars per trams de població (=>100.000 hab.)	35.146.142,86 €	1.053.514.473,01 €	3,34%	31,48 €	1.116.441
Mitjana municipis de =>100.000 hab. de la Província de Barcelona	5.857.690,48 €	175.858.745,50 €			

Font: Elaboració del CERC a partir de dades del SIEM (Servei d' Informació Econòmica Municipal) de la Diputació de Barcelona

NOTA: El criteri seguit pel SIEM sobre pressupost-cultura és només el que fa referència a la classificació funcional de Difusió i Promoció de cultura (subfunció 451).

## 5. Associacionisme

Taula 5.1. Nombre d'entitats. Comparativa.

2010	Entitats*	Entitats culturals	% Entitats culturals	Entitats/1.000 hab.	Entitats culturals/1.000 hab.
Sabadell	959	441	46%	4,64	2,14
Vallès Occidental	5.076	2.101	41%	1,03	2,39
Província Barcelona	39.208	5.298	14%	7,14	0,97

Font: Elaboració del CERC a partir de dades publicades pel Departament de Justícia, Generalitat de Catalunya

\* Dades actualitzades a setembre de 2010

## 6. Biblioteques – Dades de lectura pública

Sabadell destaca, en l'àmbit bibliotecari, per ser un bon referent de treball en Xarxa en l'àmbit local. Al maig de 2006 es va aprovar en el Ple Municipal el Pla de Biblioteques 2006-2011, un document que presenta la planificació estratègica que planteja en el 2011 gaudir a la ciutat de 9 equipaments distribuïts segons població i necessitats al territori, que us adjuntem.

Les Biblioteques Municipals de Sabadell la formen en aquests moments la Biblioteca Vapor Badia (biblioteca central) i 6 biblioteques de proximitat: Can Puiggener, Els Safareigs (inaugurada al 2006), La Serra (inaugurada al 2006), Sabadell Nord (inaugurada al 2009), Sabadell Sud (inaugurada al 2010) i Ponent (inaugurada al 2011). No es comptabilitza aquí la Biblioteca Can Deu que en aquests moments està tancada i l'àrea d'influència de la qual ja queda coberta per la biblioteca Sabadell Nord.

De forma global podem dir que les biblioteques de proximitat, a excepció de Sabadell Nord, Sud i Ponent, les tres últimes construïdes, disposen d'un espai insuficient en relació al nombre de població de les seves respectives àrees de cobertura.

## 6.1. Dades Biblioteca Central Vapor Badia

### 6.1.1. Taula d'estàndards Mapa de Lectura Pública de Catalunya

Biblioteques	Estàndards Btca. Central Urbana Municipi =>30.000 habitants	Biblioteca Vapor Badia de Sabadell
Superfície de programa (m²)	4.500	4.520 m2 (22 m2 per 1.000 hab.)
Personal	21-25	22
Equipament informàtic	62	54
Punts de lectura	300	337
Fons documental final	120.000	96.065
Hores de serveis setmanals	60	58

Font: Mapa de Lectura Pública de Catalunya (GENCAT, 2010) i Servei de Biblioteques Públiques Diputació de Barcelona (2010)

### 6.1.2. Taula d'activitats, publicacions i difusió

2009	Biblioteca Vapor Badia de Sabadell
Exposicions	13
Hores del conte	37
Conferències	19
Visites escolars	62
Visites organitzades	0
Audicions i concerts	1
Cursos i tallers	70
Tertúlies literàries	38
Altres activitats	21
Guies de lectura	65
Programes de ràdio	4
Altres publicacions	17

Font: Servei de Biblioteques Públiques Diputació de Barcelona (2010)

### 6.1.3. Taula d'indicadors de lectura pública

DADES DE FONDS	2008	2009
Fons documental	95.856	96.065
Ingressos durant l'any (en volums)	10.174	7.585
% sobre el total de la col·lecció	11	8
Diaris i revistes (títols)*	177	281
DADES D'USUARIS		
Població atesa per la biblioteca	203.969	206.493
Usuaris amb carnet biblioteca	50.085	54.191
% usuaris inscrits sobre població atesa	25%	26%
DADES DE SERVEI		
Dies de servei	296	295
Hores de servei	2.632	2.713
Visites	368.213	402.386
Ús del Servei de préstec (en usuaris acumulats)	86.985	92.830
Ús del servei públic d'accés a Internet o d'ofimàtica (en usuaris acumulats)	29.390	28.125
Préstecs	253.592	265.032
Activitats, publicacions i col·laboracions en premsa, ràdio i TV	320	350
MITJANES PER DIA DE SERVEI		
Visites	1.244	1.364
Ús del Servei de préstec (en usuaris acumulats)	294	315
Ús del servei públic d'accés a Internet o d'ofimàtica (en usuaris acumulats)	99	95
Préstecs	857	898

Font: Servei de Biblioteques Públiques Diputació de Barcelona (2010)

## 6.2. Biblioteca Pública Can Puiggener

### 6.2.1. Taula Estàndards Mapa de Lectura Pública de Catalunya

Biblioteques	Estàndards Btca. Local Municipi =>100.000 hab	Biblioteca Pública Can Puiggener
Superfície de programa (m²)	1.600	350 (52 m2 per 1.000 hab.)
Personal	7-9	3
Equipament informàtic	33	11
Punts de lectura	300	50
Fons documental final	40.000	17.834
Hores de serveis setmanals	35	31

Font: Mapa de Lectura Pública de Catalunya (GENCAT, 2010) i Servei de Biblioteques Públiques Diputació de Barcelona (2010)

### 6.2.2. Taula d'activitats, publicacions i difusió

2009	Biblioteca Pública Can Puiggener
Exposicions	0
Hores del conte	12
Conferències	1
Visites escolars	6
Visites organitzades	0
Audicions i concerts	0
Cursos i tallers	6
Tertúlies literàries	16
Altres activitats	11
Guies de lectura	15
Programes de ràdio	0
Altres publicacions	0

Font: Servei de Biblioteques Públiques Diputació de Barcelona (2010)

### 6.2.3. Taula d'indicadors de lectura pública

DADES DE FONTS	2008	2009
Fons documental	18.184	17.834
Ingressos durant l'any (en volums)	3.743	2.415
% sobre el total de la col·lecció	21	14
Diaris i revistes (títols)*	103	87
DADES DELS USUARIS		
Població atesa per la biblioteca	6.653	6.685
Usuaris amb carnet biblioteca	3.735	4.155
% usuaris inscrits sobre població atesa	56%	62%
DADES DE SERVEI		
Dies de servei	250	260
Hores de servei	1.320	1.432
Visites	34.009	41.552
Ús del Servei de préstec (en usuaris acumulats)	7.337	7.569
Ús del servei públic d'accés a Internet o d'ofimàtica (en usuaris acumulats)	5.811	7.842
Préstecs	21.100	22.003
Activitats, publicacions i col·laboracions en premsa, ràdio i TV	52	67
MITJANES PER DIA DE SERVEI		
Visites	136	160
Ús del Servei de préstec (en usuaris acumulats)	29	29
Ús del servei públic d'accés a Internet o d'ofimàtica (en usuaris acumulats)	23	30
Préstecs	84	85

Font: Servei de Biblioteques Públiques Diputació de Barcelona (2010)



### 6.3. Dades Biblioteca Pública Els Safareigs

#### 6.3.1. Taula Estàndards Mapa de Lectura Pública de Catalunya

Biblioteques	Estàndards Btca. Local Municipi =>100.000 hab	Biblioteca Pública Els Safareigs
Superfície de programa (m <sup>2</sup> )	1.600	563 (31 m2 per 1.000 hab.)
Personal	7-9	4
Equipament informàtic	33	14
Punts de lectura	300	79
Fons documental final	40.000	15.845
Hores de serveis setmanals	35	33

Font: Mapa de Lectura Pública de Catalunya (GENCAT, 2010) i Servei de Biblioteques Públiques Diputació de Barcelona (2010)

#### 6.3.2. Taula d'activitats, publicacions i difusió

2009	Biblioteca Pública Els Safareigs
Exposicions	2
Hores del conte	17
Conferències	1
Visites escolars	19
Visites organitzades	5
Audicions i concerts	0
Cursos i tallers	5
Tertúlies literàries	8
Altres activitats	2
Guies de lectura	24
Programes de ràdio	3
Altres publicacions	20

Font: Servei de Biblioteques Públiques Diputació de Barcelona (2010)

### 6.3.3. Taula d'indicadors de lectura pública

DADES DE FONTS	2008	2009
Fons documental	14.296	15.845
Ingressos durant l'any (en volums)	2.751	2.912
% sobre el total de la col·lecció	19	18
Diaris i revistes (títols)*	101	104
DADES DELS USUARIS		
Població atesa per la biblioteca	17.929	17.929
Usuaris amb carnet biblioteca	1.994	2.505
% usuaris inscrits sobre població atesa	11%	14%
DADES DE SERVEI		
Dies de servei	266	260
Hores de servei	1.485	1.439
Visites	60.889	61.341
Ús del Servei de préstec (en usuaris acumulats)	15.043	15.384
Ús del servei públic d'accés a Internet o d'ofimàtica (en usuaris acumulats)	6.029	5.843
Préstecs	39.545	40.323
Activitats, publicacions i col·laboracions en premsa, ràdio i TV	107	107
MITJANES PER DIA DE SERVEI		
Visites	229	236
Ús del Servei de préstec (en usuaris acumulats)	57	59
Ús del servei públic d'accés a Internet o d'ofimàtica (en usuaris acumulats)	23	22
Préstecs	149	155

Font: Servei de Biblioteques Públiques Diputació de Barcelona (2010)

## 6.4. Dades Biblioteca Pública La Serra

### 6.4.1. Taula Estàndards Mapa de Lectura Pública de Catalunya

Biblioteques	Estàndards Btca. Local Municipi =>100.000 hab	Biblioteca Pública La Serra
Superfície de programa (m <sup>2</sup> )	1.600	537 (62 m2 per 1.000 hab.)
Personal	7-9	4
Equipament informàtic	33	15
Punts de lectura	300	76
Fons documental final	40.000	17.955
Hores de serveis setmanals	35	33

Font: Mapa de Lectura Pública de Catalunya (GENCAT, 2010) i Servei de Biblioteques Públiques Diputació de Barcelona (2010)

### 6.4.2. Taula d'activitats, publicacions i difusió

2009	Biblioteca Pública La Serra
Exposicions	2
Hores del conte	12
Conferències	1
Visites escolars	4
Visites organitzades	1
Audicions i concerts	1
Cursos i tallers	9
Tertúlies literàries	5
Altres activitats	9
Guies de lectura	2
Programes de ràdio	0
Altres publicacions	9

Font: Servei de Biblioteques Públiques Diputació de Barcelona (2010)

### 6.4.3. Taula d'indicadors de lectura pública

DADES DE FONTS	2008	2009
Fons documental	16.641	17.955
Ingressos durant l'any (en volums)	3.241	2.583
% sobre el total de la col·lecció	19	14
Diaris i revistes (títols)*	93	96
DADES DELS USUARIS		
Població atesa per la biblioteca	8.041	8.726
Usuaris amb carnet biblioteca	1.476	1.831
% usuaris inscrits sobre població atesa	18%	21%
DADES DE SERVEI		
Dies de servei	261	260
Hores de servei	1.454	1.436
Visites	36.181	46.137
Ús del Servei de préstec (en usuaris acumulats)	5.130	6.458
Ús del servei públic d'accés a Internet o d'ofimàtica (en usuaris acumulats)	4.681	7.339
Préstecs	15.594	18.783
Activitats, publicacions i col·laboracions en premsa, ràdio i TV	103	55
MITJANES PER DIA DE SERVEI		
Visites	139	177
Ús del Servei de préstec (en usuaris acumulats)	20	25
Ús del servei públic d'accés a Internet o d'ofimàtica (en usuaris acumulats)	18	28
Préstecs	60	72

Font: Servei de Biblioteques Públiques Diputació de Barcelona (2010)

## 6.5. Dades Biblioteca Pública del Nord

### 6.5.1. Taula Estàndards Mapa de Lectura Pública de Catalunya

Biblioteques	Estàndards Btca. Local Municipi =>100.000 hab	Biblioteca Pública del Nord
Superfície de programa (m <sup>2</sup> )	1.600	2.238 (63 m2 per 1.000 hab.)
Personal	7-9	9
Equipament informàtic	33	44
Punts de lectura	300	397
Fons documental final	40.000	29.210
Hores de serveis setmanals	35	39

Font: Mapa de Lectura Pública de Catalunya (GENCAT, 2010) i Servei de Biblioteques Públiques Diputació de Barcelona (2010)

### 6.5.2. Taula d'activitats, publicacions i difusió

2009	Biblioteca Pública del Nord
Exposicions	2
Hores del conte	8
Conferències	0
Visites escolars	16
Visites organitzades	4
Audicions i concerts	0
Cursos i tallers	21
Tertúlies literàries	17
Altres activitats	6
Guies de lectura	22
Programes de ràdio	0
Altres publicacions	0

Font: Servei de Biblioteques Públiques Diputació de Barcelona (2010)

### 6.5.3. Taula d'indicadors de lectura pública

DADES DE FONTS	2008	2009
Fons documental	0	29.210
Ingressos durant l'any (en volums)	0	3.307
% sobre el total de la col·lecció	0	11
Diaris i revistes (títols)*	0	174
DADES DELS USUARIS		
Població atesa per la biblioteca	0	35.286
Usuaris amb carnet biblioteca	0	2.279
% usuaris inscrits sobre població atesa	0	6%
DADES DE SERVEI		
Dies de servei	0	198
Hores de servei	0	1.244
Visites	0	68.697
Ús del Servei de préstec (en usuaris acumulats)	0	12.994
Ús del servei públic d'accés a Internet o d'ofimàtica (en usuaris acumulats)	0	10.900
Préstecs	0	36.118
Activitats, publicacions i col·laboracions en premsa, ràdio i TV	0	96
MITJANES PER DIA DE SERVEI		
Visites	0	347
Ús del Servei de préstec (en usuaris acumulats)	0	66
Ús del servei públic d'accés a Internet o d'ofimàtica (en usuaris acumulats)	0	55
Préstecs	0	182

Font: Servei de Biblioteques Públiques Diputació de Barcelona (2010)

## 7. Dades de l'Oficina de Difusió Artística (ODA)

**Taula 7.1. Circuit Oficina de Difusió Artística**

	Funcions		Assistents	
	2008	2009	2008	2009
<b>Sabadell</b>	83	58	20.960	24.393
Mitjana municipis =>100.000 hab.	54	57	12.083	12.037
Mitjana total municipis que han participat al Circuit	14,44	14	3.163	2.902

Font: Elaboració del CERC a partir de dades facilitades per l'Oficina de Difusió Artística del a Diputació de Barcelona  
Total de municipis de la província de Barcelona que hi han participat: any 2008 (108 municipis) ; any 2009 (111 municipis)

**Taula 7.2. Circuit Oficina de Difusió Artística**

	Funcions/1000 hab		Assistents/ 1000 hab	
	2008	2009	2008	2009
<b>Sabadell</b>	0,41	0,28	102,8	118,1
Mitjana municipis 100.000 hab.	0,29	0,30	65,4	63,6
Mitjana total municipis que han participat al Circuit	0,51	0,50	109	101

Font: Elaboració del CERC a partir de dades facilitades per l'Oficina de Difusió Artística del a Diputació de Barcelona  
Total de municipis de la província de Barcelona que hi han participat: any 2008 (108 municipis) ; any 2009 (111 municipis)

2008		2009	
Municipis participants =>100.000 hab.	Percentatge municipis participants respecte el total de municipis del tram	Municipis participants =>100.000 hab.	Percentatge municipis participants respecte el total de municipis del tram
6	100%	6	100%

Font: Elaboració del CERC a partir de dades facilitades per l'Oficina de Difusió Artística del a Diputació de Barcelona

**Taula 7.3. Dades “Fes Teatre! Tallers de Teatre als Instituts”**

	2007/2008	2008/2009
Municipis participants de la Prov. de Bcn	17	25
Municipis participants a la comarca del Vallès Occidental	3	3
Total de tallers realitzats a la Província de Barcelona	25	36
Nombre de tallers realitzats al municipi de Sabadell	0	3

## 8. Comunicació

### 8.1. Aparicions a la premsa comarcal i nacional

	Premsa Comarcal	Premsa nacional
2008	508	48
2009	403	35

Font: Elaboració del CERC a partir de les dades del dossier de premsa de l'Àrea de Cultura de la Diputació de Barcelona



## Crèdits

El document “*Diagnosi i orientacions estratègiques per a un debat ciutadà sobre la cultura a Sabadell*”, ha estat possible per l’acció concertada de les diferents institucions culturals que han col·laborat en la seva elaboració.

### **Ajuntament de Sabadell**

- Regidoria de Cultura - Directius i tècnics municipals

### **Diputació de Barcelona**

- CERC, Àrea de Coneixement i Noves Tecnologies de la Diputació de Barcelona – Xavier Coca i Marga Julià. Amb la supervisió de Carles Prats i Laia Gargallo, la col·laboració d’Eugènia Argimon i Aina Roig i el suport de Jesús Soler

### **La realització i coordinació d’aquest estudi ha estat duta a terme per:**

- Nexe Cultural, consultoria-formació-gestió cultural – David Roselló i Cerezuela



**Diputació  
Barcelona**

**Àrea de Coneixement  
i Noves Tecnologies**

**Gerència de Serveis de Cultura**

Recinte Escola Industrial. Edifici del Relotge

Comte d'Urgell, 187

08036 Barcelona

Tel. 934 022 566 · Fax 934 022 825

[gs.cultura@diba.cat](mailto:gs.cultura@diba.cat)

[www.diba.cat/cultura](http://www.diba.cat/cultura)