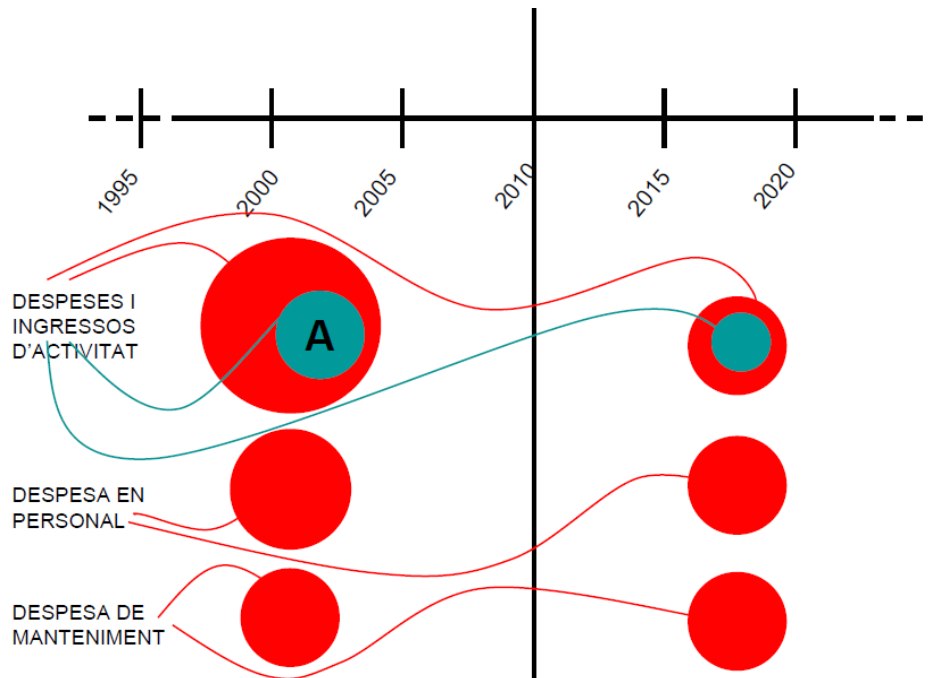


LABORATORI ÚS I OPTIMITZACIÓ DELS EQUIPAMENTS CULTURALS

#4 Els museus locals



Des dels primers anys de la democràcia els equipaments culturals han estat elements centrals del desenvolupament del territori, amb un fort component simbòlic gràcies a la seva doble faceta d'instrument i de monument. La construcció de nous equipaments s'ha acompanyat d'una oferta creixent de serveis culturals per part dels ajuntaments; una oferta que, des del punt de vista competencial, sovint depassava les atribucions dels governs locals en matèria de cultura.

Avui, en un context de profunda crisi econòmica, les polítiques públiques de cultura s'enfronten a una reducció dràstica dels seus recursos, però també a un canvi de paradigma que posa en qüestió moltes de les dinàmiques del període anterior. Pel que fa als equipaments, són nombrosos els que tenen serioses dificultats per tirar endavant, i fins i tot n'hi ha que deixen de tenir una activitat regular o estable. Per una altra banda, estan sorgint algunes propostes i iniciatives innovadores pel que fa a l'ús i la gestió d'equipaments culturals que creiem que cal tenir en consideració.

En el marc del treball del laboratori "Ús i optimització dels equipaments culturals", el CERC es proposa fer petites píndoles d'informació que aprofundeixin en aspectes concrets de la problemàtica que ha portat als ajuntaments a una situació en la que han de prioritzar entre actuacions que considerem bàsiques per als ciutadans i que, en molts casos, estan portant a una gran reducció dels pressupostos de cultura i, per tant, d'aquests serveis.

L'equip d'estudis del CERC, setembre de 2013

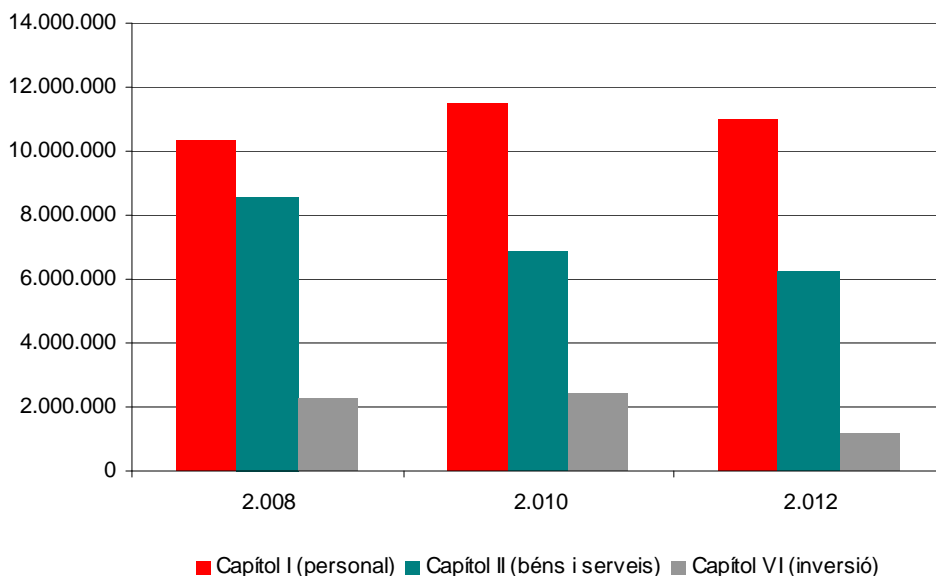
La despesa

Els museus locals, com la resta de serveis i activitats culturals dels municipis, han vist reduir-se els seus recursos econòmics a causa de la crisi. L'anàlisi que es presenta a continuació presenta l'evolució dels pressupostos dels museus que formen part de la Xarxa de Museus Locals de Diputació de Barcelona. S'ha treballat amb les dades agrupades de 57 museus dels quals es disposa d'informació pressupostària completa per als anys 2008, 2010 i 2012.

En termes globals, així com l'any 2008 encara va ser un any d'expansió pressupostària, entre 2009 i 2010 la despesa va començar a contenir-se de forma notòria. Entre 2008 i 2012 els conjunt dels pressupostos dels museus analitzats va passar de 22 milions d'euros a poc més de 20 milions, la qual cosa representava una reducció d'un 7%, considerablement inferior a la que ha patit la despesa global en cultura dels ajuntaments, que l'any 2011 van ser un 50% inferior a la de 2008 (encara no es disposa dels pressupostos liquidats per a l'any 2012).

El gràfic següent mostra l'evolució comparada dels tres capítols pressupostaris que constitueixen el gruix de la despesa dels museus locals: el de personal (capítol I), el de despesa en compra i contractació de béns i serveis (capítol II), i el d'inversió en construcció de noves infraestructures i millora de les existents (capítol VI).

Evolució dels capítols I, II i VI del pressupost



Elaboració pròpia a partir de les dades de l'Oficina de Patrimoni Cultural de Diputació de Barcelona
Nota: Alguns museus no disposen de les dades d'inversió desglossades de la resta del pressupost de cultura. Per aquest motiu aquestes les xifres d'inversió amb les que es treballa poden ser inferiors a la inversió realitzada.

La reducció s'ha centrat particularment en els capítols II i VI dels pressupostos dels museus, aquells que recullen la despesa d'activitat i les inversions. En canvi, la despesa en personal –capítol I– ha augmentat, en conjunt, un 6,5% entre els anys 2008 i 2012.

Lligat a aquest tipus de despesa, també hi ha hagut un creixement important, en aquest període, del nombre d'extensions obertes al públic per part dels museus de la xarxa. D'aquesta manera, el 2012 hi havia un 23% més d'extensions que al 2008, increment que és superior al 6,5% de la despesa en personal. Així doncs, aquest augment de la despesa en personal s'explica per la necessitat de dotar de treballadors els nous edificis que s'han incorporat als museus locals, planificats i construïts –si més no licitats- en els anys de creixement econòmic.

A més d'obrir noves extensions per als museus existents, i segons les dades extretes del recull de premsa elaborat diàriament pel Centre d'Informació i Documentació del CERC, entre 2008 i 2012 es van inaugurar 54 equipaments dedicats al patrimoni cultural, entre museus i centres d'interpretació, a la província. D'aquests, tres es van incorporar a la Xarxa de Museus de Diputació de Barcelona. No obstant això, les dades que apareixen al gràfic anterior fan referència a museus que ja formaven part de la Xarxa el 2008 i que el 2012 hi continuaven participant. Per tant, en els casos analitzats l'increment de la despesa en personal no s'explica pel fet que s'hagi hagut de dotar de personal els nous equipaments sinó pel creixement del nombre d'extensions obertes al públic.

Una visió global de l'evolució dels pressupostos dels museus de la Xarxa entre 2008 i 2012 suggereix que:

- Els pressupostos es van reduir un 2% entre 2008 i 2010 i un 5% entre 2010 i 2012. La reducció total ha estat d'un 7%.
- Tot i que el 2010 s'havia començat a reduir la despesa, la inversió encara va créixer un 7,7% entre 2008 i 2010 per caure més d'un 50% entre 2010 i 2012. És a dir, que fins al 2010 encara es van construir i rehabilitar alguns equipaments, però a partir d'aquell moment aquests recursos es van reduir dràsticament.
- El capítol II de despesa corrent en béns i serveis va ser el primer que va patir les retallades, amb una reducció del 20% entre 2008 i 2010 i del 27% en el conjunt del període 2008-2012.
- L'any 2010 la despesa en personal va ser un 11,6% superior a la de 2008. En canvi, entre 2010 i 2012 es va reduir en 4,6%. Globalment, entre 2008 i 2012 aquesta despesa ha augmentat un 6,5%.

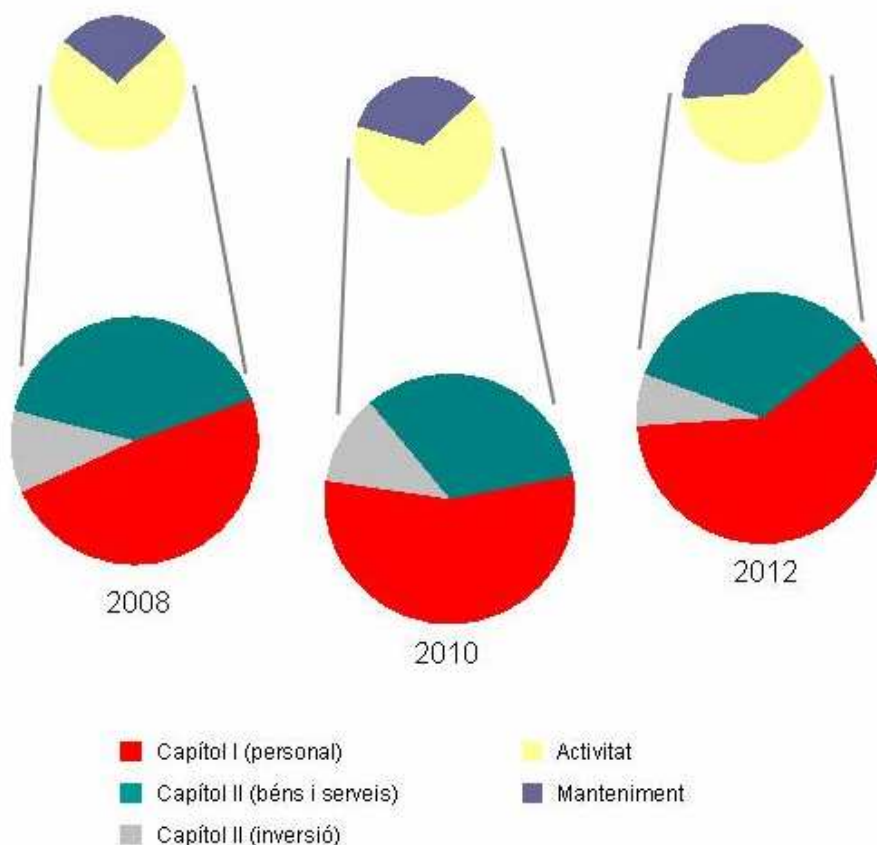
Aquestes observacions suggereixen ha augmentat la dotació de personal dels museus de la Xarxa per l'obertura de noves extensions, sobretot durant els primers dos anys analitzats, però en contrapartida s'han ajustat a la baixa les partides corresponents a la despesa corrent en béns i serveis, reflex de l'activitat dels museus, i també els recursos que s'esmerça en el seu manteniment.

Els gràfics que apareixen a continuació mostren la proporció entre les despeses en personal (capítol I dels pressupostos), en béns i serveis (capítol II), i en inversió (capítol VI) als anys 2008, 2010 i 2012. També es detalla la distribució de la despesa, dins del capítol II, entre aquella dedicada a l'activitat del museu pròpiament dita i aquella

dedicada al manteniment de les infraestructures (subministraments, assegurances, reparacions, etc.).

Atenent als gràfics, veiem com el capítol I, de despesa en personal, va guanyant pes respecte a la despesa en béns i serveis, d'una banda, i a la despesa en inversió, de l'altra.

Capítols I, II i VI dels museus de la Xarxa de Museus Locals, 2008, 2010 i 2012



Elaboració pròpia a partir de dades de l'Oficina de Patrimoni Cultural de Diputació de Barcelona

Així doncs, l'any 2008 els recursos que els museus destinaven a la retribució dels seus treballadors rondaven el 47% dels seus pressupostos. El 2010 aquests ja superaven el 50% de la despesa anual (53,8%), i el 2012 la relació es mantenia aproximadament com dos anys enrere (54% del total de la despesa). Pel que fa a la inversió, els dos primers anys analitzats es va situar al voltant del 10% dels pressupostos globals dels museus. El 2012, en canvi, els recursos destinats a la inversió no van arribar al 6% del total¹.

Finalment, el capítol II ha anat perdent importància relativa progressivament: de representar pràcticament el 40% del total de recursos el 2008 va passar al 32% el 2010 i a poc més del 30% el 2012. A més, tal i com mostren els gràfics que desglossen el

¹ Alguns museus no disposen de les dades d'inversió desglossades de la resta del pressupost de cultura. Per aquest motiu aquestes les xifres d'inversió amb les que es treballa poden ser inferiors a la inversió realitzada.

capítol II en la figura anterior, la reducció de la despesa s'ha centrat especialment en les activitats, i no tant en els costos de manteniment dels equipaments, que són més complicats de reduir. D'aquesta manera, si l'any 2008 un 72,5% dels recursos destinats a la compra de béns i serveis anaven a parar a despeses relacionades amb l'activitat pròpia del centre, el 2012 només es dedicaven a l'activitat un 61% dels recursos d'aquesta partida. En termes absoluts, mentre la despesa d'activitat per al conjunt dels museus analitzats va passar de 5,5 milions d'euros el 2008 a 3,5 el 2012, els recursos dedicats al pagament dels subministraments i al manteniment de les infraestructures va créixer de 2 a 2,3 milions d'euros.

Per una altra banda, és probable que l'increment de la despesa en manteniment sigui fruit del gran volum de recursos destinat durant els anys anteriors a la construcció i millora dels equipaments museístics. Tal i com s'ha comentat amb anterioritat, sovint aquestes millores van consistir en l'ampliació dels equipaments existents i fins i tot en la construcció de noves extensions que fan créixer les factures dels subministraments, neteja, assegurances, etc.

L'activitat

Tal i com hem vist, la pràctica totalitat de la reducció en el capítol II dels pressupostos va ser absorbida per la despesa directament associada amb l'activitat dels museus. Probablement, els museus van optar per reduir el nombre d'exposicions temporals o bé el cost de les mateixes. En aquest tipus de situacions es dona la paradoxa que, per conservar el continent cal sacrificar una part molt significativa del contingut; però, per una altra banda, la conservació del continent és condició necessària per a la continuïtat del contingut, si més no en part.

En efecte, si ens fixem en les dades d'activitat dels museus analitzats, trobem que entre 2008 i 2012 el nombre d'exposicions temporals que s'hi van fer va disminuir un 20%, i la reducció del cost de les mateixes va fregar el 25%. En canvi, en termes generals es van mantenir estables els dies i les hores anuals d'obertura. És a dir, que els museus locals han mantingut el seu horari habitual tot i la reducció dels seus nivells d'activitat.

Pel que fa l'assistència de públic, no sembla que s'hagi ressentit d'aquest volum d'activitat, ans al contrari. Si bé entre 2008 i 2010 el conjunt de museus de la xarxa va perdre gairebé 70.000 visitants, entre 2010 i 2012 aquestes visites es van recuperar amb escreix, tancant el 2012 al llindar del milió de visitants.

Assistència de públic als museus de la Xarxa de Museus Locals

	Públic total	Públic escolar	% públic escolar	Usuaris activitats	% usuaris activitats sobre públic
2.008	900.210	235.059	26,1%	221.632	24,6%
2.010	833.466	222.832	26,7%	282.555	33,9%
2.012	962.037	216.942	22,6%	351.583	36,5%
Evolució 2008-2012	6,9%	-7,7%		58,6%	

Font: Oficina del Patrimoni Cultural de Diputació de Barcelona

És un fet remarcable que l'increment de públic no hagi vingut del públic escolar, que podem considerar públic "captiu" -que s'ha reduït un 7,7% entre 2008 i 2012- sinó de visitants individuals. Han crescut molt els usuaris d'activitats organitzades pels museus. Tal i com mostra la taula anterior, mentre el 2008 aquests representaven un 24,6% dels visitants, el 2012 aquesta proporció havia crescut fins al 36,5%.

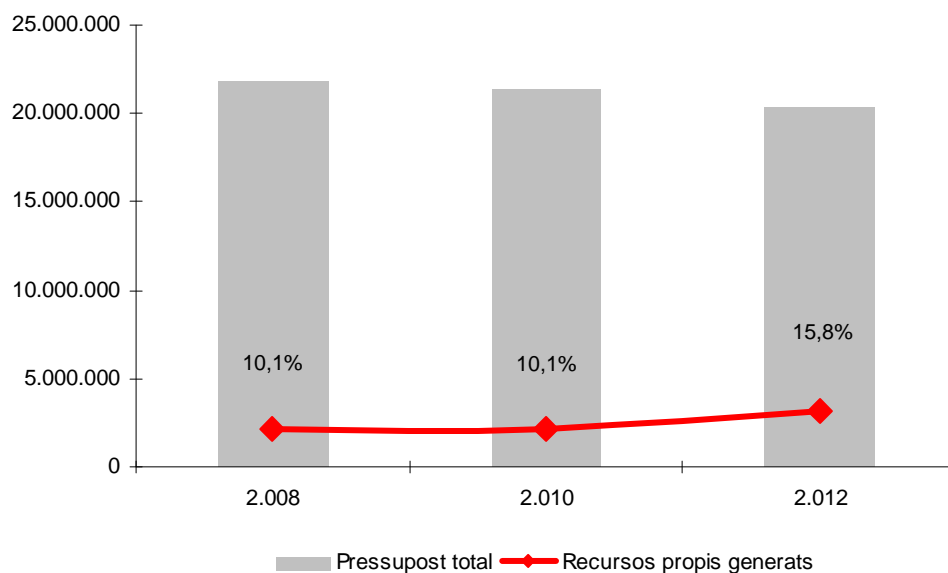
Sembla, per tant, que malgrat els ajustaments pressupostaris els museus han millorat la seva oferta d'activitats associades a les visites com a mesures de captació de públic i que, aquest, de moment, està responent positivament.

Els recursos propis

L'anàlisi dels ingressos o recursos propis generats pels museus permetrà veure si l'increment de visitants s'ha traduït en una millora dels ingressos dels museus. En efecte, tal i com mostra el gràfic següent, en el període analitzat -2008 a 2012- hi ha hagut un increment en els ingressos dels museus d'un 49,5%. Ara bé, a diferència del públic, que va anar augmentant progressivament des de 2008, en el cas dels ingressos l'increment s'ha centrat en els darrers dos anys.

Les dades disponibles no permeten discernir si l'augment dels ingressos ha vingut donat únicament pel creixement de la venda d'entrades o si a més hi han influït altres factors com ara les vendes a les botigues dels museus, un increment en l'oferta de tallers i activitats dirigides, etc. Un altre factor que pot influir en aquestes dades és el fet que darrerament alguns museus hagin assumit directament la gestió d'ingressos i despeses, de manera que ara es comptabilitzen als pressupostos dels museus uns ingressos que abans només apareixien en la comptabilitat global de l'ajuntament. D'aquesta manera, una part de l'increment dels ingressos no seria del tot real, donat que eren ingressos que ja existien però que no es reflectien als comptes dels museus.

Taxa de cobertura de les despeses dels museus de la Xarxa de Museus locals, 2008, 2010, 2012



Elaboració pròpia a partir de dades de l'Oficina de Patrimoni Cultural de Diputació de Barcelona

D'altra banda, l'increment dels recursos propis, unit a la reducció general de les despeses, fan que la taxa d'autofinançament dels museus hagi millorat en aquests quatre anys, o si més no hagin aflorat alguns dels ingressos existents gràcies a la seva inclusió en el compte de resultats per part d'alguns museus. Aquesta taxa ha passat d'un 10% l'any 2008 i el 2010 a un 16% el 2012.

En resum, tot i que la davallada dels pressupostos de cultura dels municipis de la província ha arribat una mica suavitzada als museus, sí que hi ha hagut una contenció generalitzada de la despesa a partir de l'any 2010, que ha afectat en diferent mesura les diverses partides pressupostàries. La despesa d'inversió, per una banda, i la d'activitat, per l'altra, han estat les que han patit les retallades més importants. Tal i com s'ha anat veient en aquesta píndola i les anteriors, els ajuntaments estan optant per mantenir les infraestructures existents així com la major part dels treballadors, tot reduint les despeses en compra de béns i contractació de serveis, d'una banda, i incentivant noves mesures encaminades a l'obtenció de recursos, de l'altra. El fet de mantenir les estructures deixa la porta oberta a poder incrementar el nivell d'activitat en el moment que es torni a disposar de més recursos, ja sigui per la via del pressupost municipal o per la dels ingressos.