

Pla d'acció cultural de Viladecavalls

Estratègies culturals
per a un municipi dispers



Diputació
Barcelona



Pla d'acció cultural de Viladecavalls

Estratègies culturals
per a un municipi dispers



Diputació
Barcelona

ÍNDEX

Objectius del treball	4
I. DIAGNOSI	
1. EL MUNICIPI DE VILADECAVALLS	8
1.1. Morfologia urbana	8
1.2. Breu ressenya històrica	12
1.3. Context demogràfic	13
2. RECURSOS CULTURALS	
2.1. Els agents culturals	20
2.1.1. L'Ajuntament	21
2.1.2. El teixit associatiu	23
2.1.3. Relació entre els agents	30
2.2. Les dinàmiques culturals	32
2.2.1. Relacions culturals amb els municipis veïns	44
2.3. Els equipaments culturals	46
2.3.1. Els equipaments culturals i els estàndards	52
2.4. Comunicació i difusió cultural	55
3. SÍNTESI DE LA DIAGNOSI	57
II. ESTRATÈGIES CULTURALS	62
CONSIDERACIONS FINALS	90
ANNEXOS	92
CRÈDITS	122

OBJECTIUS DEL TREBALL

El Pla d'Acció Cultural de Viladecavalls neix de la voluntat manifestada per part del seu Ajuntament d'impulsar i consolidar la cultura com un element central del conjunt de l'estratègia municipal.

Viladecavalls és un petit municipi amb un remarcable dinamisme festiu i cultural, impulsat pel teixit associatiu i l'Ajuntament, que ha realitzat un gran esforç per dotar d'equipaments culturals, educatius i socials als diferents nuclis i barris que configuren el poble. A la voluntat de realitzar una mirada al futur s'ha de sumar la necessitat de comptar amb eines que permetin encarar el present. És en aquest sentit que l'Ajuntament de Viladecavalls va demanar al Centre d'Estudis i Recursos Culturals (CERC) de la Diputació de Barcelona suport tècnic per tal d'iniciar un procés de reflexió i definició conjunta de l'estratègia cultural que es podria desenvolupar al municipi.

El document que teniu a les mans vol ser un full de ruta que permeti consolidar i projectar aquells aspectes positius de l'actual dinàmica cultural (lectura pública, ensenyaments musicals, vinculació del teixit associatiu i la ciutadania amb la cultura popular i tradicional, aparició d'entitats amb propostes pluridisciplinars, exposicions, cursos, etc). També es vol fer ressò d'aquelles mancances, moltes d'elles relacionades amb el fet que Viladecavalls és un municipi poc compactat territorialment.

El Pla d'Acció Cultural de Viladecavalls, estratègies culturals per a un municipi dispers es vol situar a cavall entre la reflexió i l'acció cultural, amb una diagnosi de la situació cultural i un conjunt de propostes a l'entorn de la programació, els recursos i els equipaments culturals, de la comunicació i la difusió, la col·laboració entre el teixit associatiu i l'Ajuntament, la recerca de nous públics, etc.

El document vol oferir unes propostes que potenciïn i consolidin un projecte cultural comú per al conjunt del municipi, entrelligant, reorientant i potenciant la capilaritat d'iniciatives culturals existents, dotant-les d'elements de diversificació i major comunicació entre elles. Una eina que contribueixi a cosir el municipi, fent de la cultura l'element de cohesió i identitat de Viladecavalls.

El Pla d'Acció Cultural de Viladecavalls, estratègies culturals per a un municipi dispers és un document elaborat a partir de les dades i les informacions obtingudes pels serveis tècnics del Centre d'Estudis i Recursos Culturals de la Diputació de Barcelona.

Diagnòstic

1. EL MUNICIPI DE VILADCAVALLS

1.1. Morfologia urbana

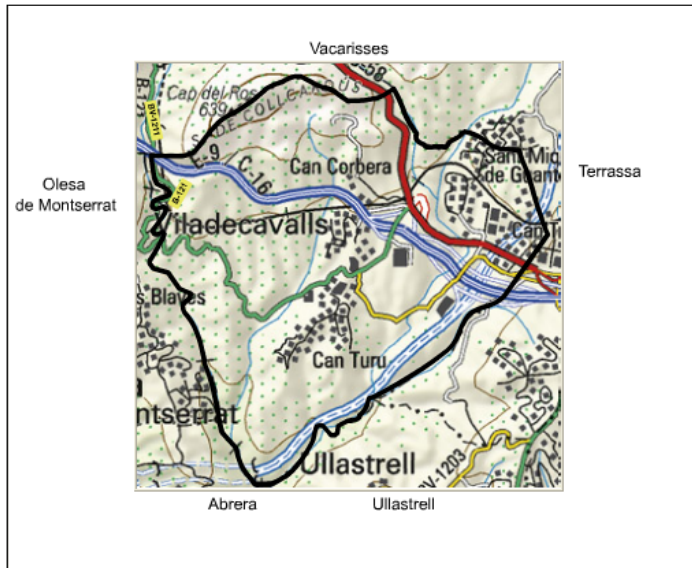
El terme municipal de Viladecavalls ocupa una extensió de 20.12 km², forma part de la comarca del Vallès Occidental i, segons el padró municipal (29/07/2013) té una població 7.462 habitants, distribuïts en diversos nuclis de població i nombroses masies disperses.

Taula 1.1. Nuclis de població de Viladecavalls (dades a 29/07/2013)

ENTITAT DE POBLACIÓ	HABITANTS	%
Can Mir	2	0,03
Polígon industrial Can Trias	4	0,05
La Tendera	9	0,12
El Molinot	34	0,46
Can Corbera	282	3,78
La Planassa	408	5,47
Can Turu	1.094	14,66
Sant Miquel de Gonteres	1.253	16,79
Nucli urbà	1.935	25,93
Can Trias	2.441	32,71
TOTAL:	7.462	100

Font: Ajuntament de Viladecavalls. Padró municipal

El municipi es troba situat dins la depressió prelitoral, amb un relleu força accidentat, marcat sobretot per la seqüència de torrents, rieres (Torrent de Salt, Torrent del Llord, Riera de Gaià i Riera de Sant Jaume), carenes que envolten i configuren el municipi (Turó del Ros, Mimó, Guixeres, Serra de Sorbet, Turó i Colomines, Can Trullàs i Turó de la Barrumina) i una gran massa forestal de boscos i vegetació típics del litoral mediterrani (alzinar amb marfull, pi, roure martinenc i bruc). Els municipis del seu entorn són Abrera, Olesa de Montserrat, Terrassa, Ullastrell i Vacarisses.



Font: Sistema d'Informació Territorial Municipal (SITMUN. Diputació de Barcelona)

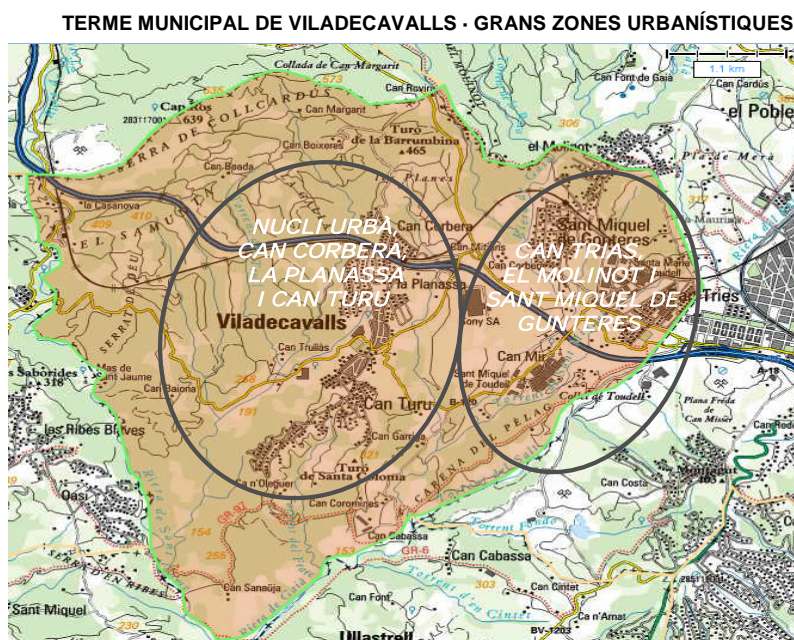
Les principals comunicacions d'accés rodat són l'autovia C-58, l'autopista C-16, la carretera local B-120, que uneix la població amb Terrassa i Olesa de Montserrat. Disposa de dues estacions de ferrocarril (Sant Miquel de Gonteres i Viladecavalls). Tot i aquestes bones comunicacions amb l'exterior Viladecavalls fa la impressió de viure en un relatiu i còmode aïllament, al que no li és aliè l'orografia i la dispersió en diferents nuclis de població. Dispersió que implica una major necessitat de desplaçaments, amb un increment notable de l'ús del vehicle privat, que és el mitjà que més s'utilitza pels moviments interns, donat que el transport públic té una cobertura limitada: els autobusos Terrassa – Viladecavalls efectuen un recorregut pels diferents nuclis de la població (de dilluns a divendres, amb una assiduitat horària de 60 minuts i els dissabtes amb una menor freqüentació).

Distància entre els principals nuclis de població

Nucli urbà – Can Trias: 3 km
Nucli urbà – Sant Miquel de Gonteres: 5 km
Nucli urbà – Can Turu: 0,4 km
Can Trias - Sant Miquel de Gonteres: 2,5 km
Can Trias – Can Turu: 4 km
Sant Miquel de Gonteres – Can Turu: 5 km

La dispersió en diferents nuclis de població és una de les característiques definitòries de Viladecavalls, escampall poblacional que es vertebrava a l'entorn de dues grans zones que agrupen quasi el 60% de la població, amb unes característiques diferenciades entre si:

- La zona formada pel nucli antic, can Corbera, la Planassa i Can Turu: que agrupa d'una banda el casc històric i urbà del municipi, format per una àmplia densitat d'edificacions, que s'ha anat transformant passant d'uns usos agrícoles als residencials, presentant, en general, un bon estat de conservació. L'orografia del terreny marca l'existència de nombrosos carrers amb una forta pendent, conferint-los un aspecte "xocant, asimètric i, urbanísticament parlant, desordenat¹". Aquesta estructura contrasta amb el teixit urbà de la Planassa i Can Turu, nuclis que es conformen a partir de construccions destinades originàriament a segones residències i més recentment per construccions de caràcter unifamiliar, amb una combinació que alterna vivendes disperses i relativament aïllades amb edificacions de caràcter adossat.



¹ Veure la Memòria del Pla especial Illes del casc antic, setembre 2004.
<http://www.viladecavalls.cat/datos/serveis/urbanisme/no%20previstes/Illes%20Casc%20Urba.pdf>

- La zona de Can Trias, el Molinot i Sant Miquel de Gonteres, molt més propera a Terrassa. Can Trias, situat a tres quilometres del nucli antic, es configura com la trama urbana amb més població de Viladecavalls, estructurant-se, fonamentalment, a partir d'edificacions verticals de caràcter residencial. Històricament s'ha configurat com un barri dormitori de Terrassa, amb la que manté un continu urbà, constituït, fonamentalment, per famílies provinents de l'emigració espanyola dels anys 60 i 70. La zona del nucli del Molinot que pertany a Viladecavalls està formada, segons el cens de 2011, per 33 habitants. Sant Miquel de Guanteres és una urbanització situada entre la riera de Gaià i el torrent de Can Gonteres. Compta amb estació pròpia del ferrocarril Barcelona-Manresa i accés per la carretera C-58 o autovia de la Bauma i per la carretera B-122, o carretera de Rellinars. Aquesta urbanització es va formar cap a la dècada del 1960 a partir d'un seguit de torres de segona residència, mantenint, actualment, el seu caràcter disgregat, sense que s'hagi pogut consolidar un teixit urbà.

Viladecavalls presenta, doncs, dues trames urbanes diferenciades i relativament allunyades entre si, tot i que amb certs paral·lelismes entre elles: tant el nucli urbà com Can Trias presenten un estructura urbana caracteritzada per una tipologia edificatòria compactada, acompanyades per dos sectors residencials de caràcter dispers i unifamiliar, que tenen el seu origen en la dècada dels anys 50 i 60 en els que Viladecavalls es va convertir en poble d'estiueig de famílies de Terrassa i Barcelona.

L'Ajuntament manté un servei de gestió administrativa descentralitzat en els diferents nuclis de població; el municipi disposa de dues llars d'infants i dos centres d'educació infantil i primària, ubicats en el nucli urbà i el barri de Can Trias; el centre d'educació secundària està situat en una zona situada entre els diferents nuclis, jugant un paper important de "municipi", afavorint el desplaçament i la interrelació entre una gran part dels joves del poble.

La principal activitat econòmica gira a l'entorn de la indústria, dels serveis turístics estacionals i dels derivats de les segones residències. Tot que encara es conreen molts horts es pot considerar que l'agricultura és una activitat marginal. La indústria tradicional es vinculava al sector tèxtil, tot i que en l'actualitat està molt més diversificada, amb una presència forta del sector serveis, ubicant-se en els polígons industrials de Can Trias, Can Mitjans i Can Mir, situats a l'est de la població.

1.2. Breu ressenya històrica

Històricament Viladecavalls, conegut amb el nom de la Tarumba, es configura a partir de l'extensió dels seus importants boscos, les terres de cultiu i les seves nombroses cases de pagès.

A l'entorn de la petita capella romànica de Sant Martí de Sorbet (documentada a partir del 1096), s'agrupaven masos i cases (Can Corbera, Guardiola i Guanteres) que a partir del segle XVI van anar esdevenint importants propietats agrícoles i forestals. La distància existent entre les masies impossibilitava l'estructuració d'una trama urbana, tot i que a partir de terrenys que es van anar segregant de les heretats més importants es va configurar, a l'entorn de l'església de Sant Martí del Sorbet, el que seria, a partir de del segle XVIII, el nucli antic de Viladecavalls, situat entre els torrents de Can Purull i Sant Martí; els seus pobladors eren jornalers vinguts d'altres indrets i fills de molts dels antics masos.

La seva localització conforma una estructura allargassada d'una amplada molt limitada i amb desnivells pronunciats, tot i que al llarg dels anys s'han anat formant nous carrers, configurant una trama urbana molt més eixamplada i densificada, però el cert és que la ubicació del nucli antic determina, condiona i limita les possibilitats reals d'expansió. Expansió que sí es va donar en altres zones del terme municipal: a partir dels anys 50 del segle XX es va produir una veritable pressió urbanística sobre Viladecavalls amb l'aparició de les urbanitzacions que



○ Nucli urbà

ocupen terrenys i boscos situats més enllà del nucli antic. Tot i que una gran part d'aquestes construccions unifamiliars són cases d'estiueig, amb el pas del temps moltes han esdevingut primeres residències. Aquest fet, juntament amb l'arribada de nous veïns i veïnes, procedents, sobretot, de l'àmbit comarcal i metropolità, són la causa de

l'increment de població dels darrers anys.

1.3. Context demogràfic

L'aproximació a l'anàlisi demogràfica de Viladecavalls té un doble sentit:

- aportar elements significatius al diagnòstic sobre el context sociodemogràfic del municipi.
- posar de manifest la necessitat d'introduir variables que serveixin de reflexió a l'hora de repensar i planificar els futurs serveis socioculturals que ha d'oferir Viladecavalls, tenint en compte els diferents segments de població.

Viladecavalls, segons les dades de l'Idescat, comptava a gener de 2012 amb una població de 7.411 habitants. No és fins a finals del segle XX que va superar els 5.000 habitants, culminant un procés d'expansió demogràfica que porta a quintuplicar la seva població en 28 anys (1970 -1998).

Taula 1.2. Evolució demogràfica (1930 – 1998)

1930	1940	1950	1960	1970	1981	1990	1992	1994	1996	1998
694	638	622	650	1.006	1.552	3.138	3.532	4.188	4.882	5.155

Font: IDESCAT

Com es pot apreciar en la taula 1.2 l'evolució del nombre d'habitants presenta poques oscil·lacions durant el període 1900 -1960. A partir d'aquesta darrera dècada Viladecavalls incrementa la seva població de manera força acusada, tot i que el veritable salt es produeix a cavall entre els 70 i finals dels 90, presentant altes taxes de creixement. A principis del segle XX els índexs es moderen una mica, però continuen sent molt expressius del salt poblacional continuat d'un poble que l'any 1960 tenia 650 habitants.

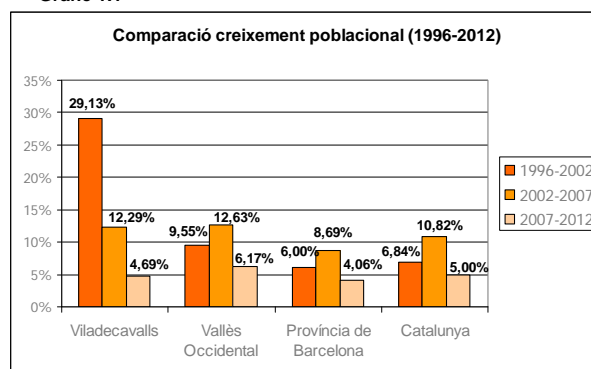
Taula 1.3. Evolució de la població de Viladecavalls (2000-2012)

2000	2001	2002	2003	2004	2005	2006
5.755	6.035	6.304	6.639	6.838	6.890	7.036
2007	2008	2009	2010	2011	2012	
7.079	7.170	7.322	7.323	7.376	7.411	

Font: wikipedia.org

Com a testimoni d'aquest increment la gràfica 1.1 posa de manifest uns índexs de creixement durant el període 1996-2002 que tripliquen els de la comarca i quintupliquen els de la província de Barcelona i de Catalunya, posant de manifest que Viladecavalls experimenta el salt qualitatiu demogràfic amb anterioritat als de la comarca i de Terrassa.

Gràfic 1.1



Font: Elaboració del CERC a partir de dades de l'Institut d'Estadística de Catalunya (IDESCAT)

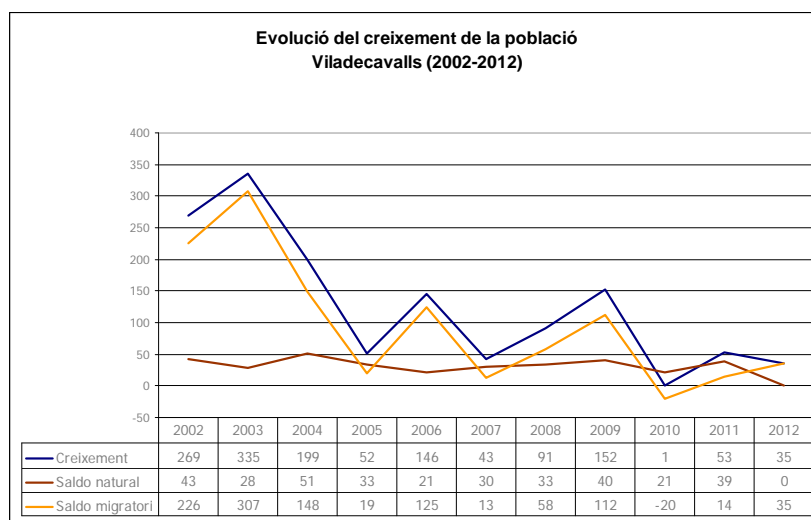
Malgrat que les comparatives de creixement de la població arranquen d'un nombre reduït d'habitants, i, per tant, són en termes absoluts modestes, cal fer notar que un impacte d'aquesta magnitud no es pot atribuir únicament al creixement natural de la població, sinó que s'han de posar en joc d'altres factors que expliquin aquest salt, entre aquests es troben els fluxos de nous residents i el canvi a primera residència de moltes de les persones que estuejaven al poble tal i com es pot observar en la taula 1.4 i la gràfica 1.2, en les que s'aprecia, en general, la importància d'un saldo migratori molt superior al saldo natural.

Taula 1.4./Gràfic 1.2. Creixement de la població (2002-2012)

Viladecavalls	2002	2003	2004	2005	2006	2007	2008	2009	2010	2011	2012
<i>Població</i>	6.304	6.639	6.838	6.890	7.036	7.079	7.170	7.322	7.323	7.376	7.411
Creixement	269	335	199	52	146	43	91	152	1	53	35
<i>Naixements</i>	63	70	77	70	57	67	69	70	54	70	-
<i>Defuncions</i>	20	42	26	37	36	37	36	30	33	31	-
Saldo natural	43	28	51	33	21	30	33	40	21	39	-
Saldo migratori	226	307	148	19	125	13	58	112	-20	14	-

Font: Elaboració del CERC a partir de dades de l'Institut d'Estadística de Catalunya (IDESCAT). NOTA: No disposem de dades de naixements i defuncions per l'any 2012

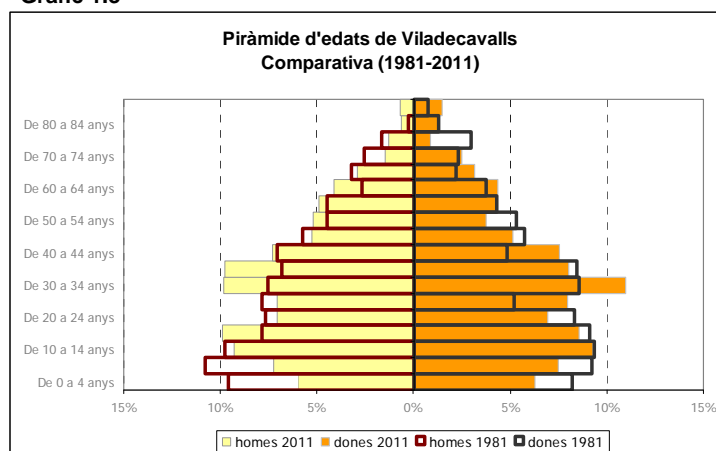
Gràfica 1.2.



Font: Elaboració del CERC a partir de dades de l'Institut d'Estadística de Catalunya (IDESCAT)

Una primera aproximació a la piràmide d'edats comparativa entre 1981 i 2011 ens permet apreciar clarament la forta disminució dels efectius més joves (de 0 a 14 anys), confirmació local de la davallada de la natalitat a nivell general, així com el fort increment de les franges de 30 a 44 anys conseqüència dels augments poblacionals experimentats a partir dels anys 70, que, alhora, són la causa de l'increment dels joves d'entre 15 i 20 anys.

Gràfic 1.3



Font: Elaboració del CERC a partir de dades de l'Institut d'Estadística de Catalunya (IDESCAT)

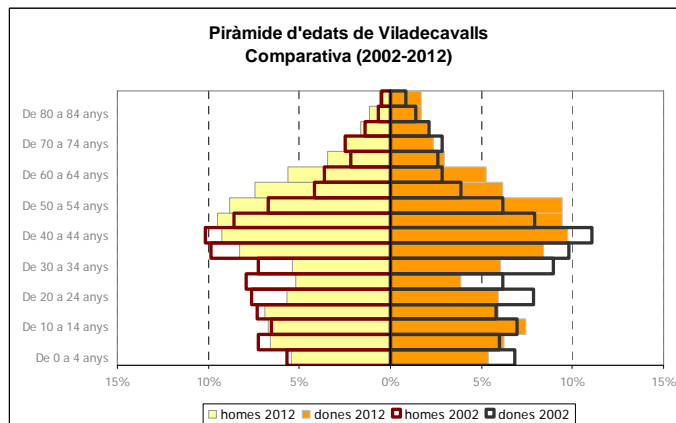
La piràmide d'edats 2002-2012 i la seva interrelació amb les dades de la taula 1.5 permet observar una gran franja de població adulta (71%), amb una forta presència de persones entre els 45 i els 65 anys (31%), concentrant-se majoritàriament en la franja d'edat que es situa entre els 40 i els 49 anys. En la mateixa taula 1.5 es pot apreciar un expressiu percentatge d'infants i joves² (19% del conjunt), que es situa³ per sobre dels índexs comarcals (17,68%), de la província de Barcelona (15,45%) i de Catalunya (15,60%), dades molt significatives de l'impacte sobre la població de les parelles joves que han anat a viure al poble. Destacar finalment l'equilibri entre homes/dones i el fet que el col·lectiu de majors de 65 anys representi el 10% de la població, percentatge significativament inferior a la mitjana de Catalunya que és del 17%.

² Veure

<http://www.idescat.cat/territ/BasicTerr?TC=5&V0=1&V1=08300&V3=669&V4=498&ALLINFO=TRUE&PARENT=1&CTX=B>

³ Veure annex

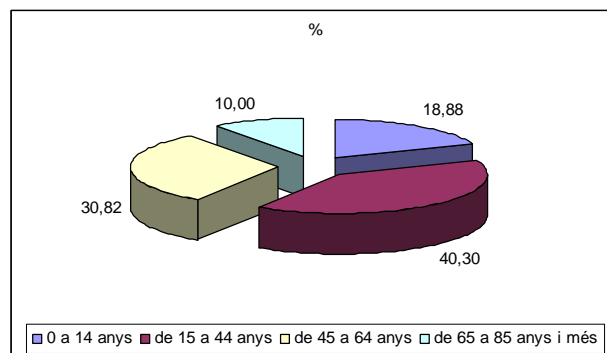
Gràfic 1.4. Piràmide d'edats de Viladecavalls. Comparativa (2002-2012)



Taula 1.5: població per edats. Any 2012

EDAT	POBLACIÓ	%
0 a 14 anys	1399	18,88
de 15 a 44 anys	2987	40,30
de 45 a 64 anys	2284	30,82
de 65 a 85 anys i més	741	10,00
TOTAL	7411	100

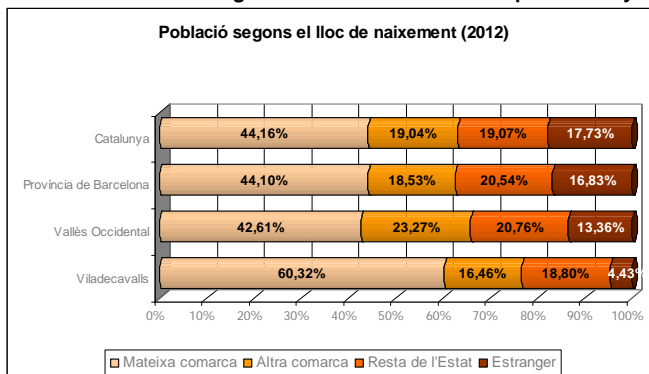
Font: Elaboració del CERC a partir de dades de l'IDESCAT



Una dada molt eloqüent és l'alt percentatge de població nascuda o procedent de la mateixa comarca: el 60,32%, dada altíssima si es compara amb els índexs de la resta del Vallès occidental, la província de Barcelona o Catalunya i que també contrasta amb el baix percentatge d'immigració estrangera (un 4,43%) davant de les dades comarcals, provincials i de Catalunya, que es situen entre el 13,36% i el 17,73%. Les característiques sociològiques, urbanístiques i territorials de Viladecavalls (parc d'habitatges amb usos tradicionals de segona residència, alt preu de les vivendes, cert aïllament geogràfic, manca d'una oferta de vivenda social) són l'origen d'aquestes baixes taxes d'immigració. Observar, finalment, la procedència d'aquesta població: el 30,94% dels nouvinguts estrangers són europeus, seguits dels africans i d'Amèrica del Sud.

Amb aquests índexs d'immigració estrangera es pot afirmar que a Viladecavalls no es presenten problemàtiques d'integració i/o rebuig d'aquests col·lectius que incideixen a l'hora de configurar els elements identitaris del municipi.

Gràfic 1.5. Població segons lloc de naixement. Comparativa any 2012

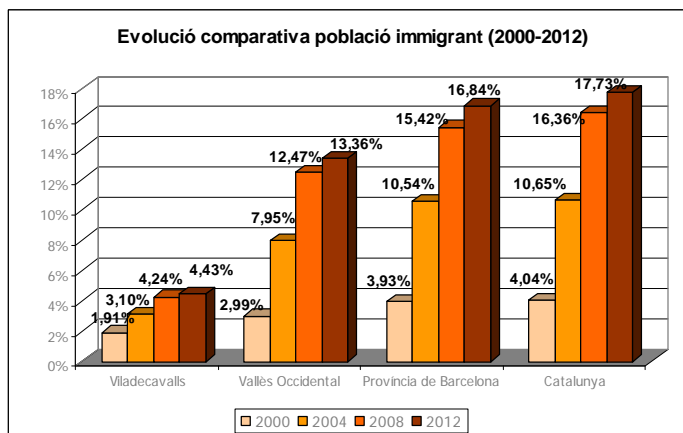


Taula 1.6. Població segons el lloc de naixement. Valors absoluts (2012)

2012	Mateixa comarca	Altra comarca	Resta de l'Estat	Estranger	Total Població
Viladecavalls	4.470	1.220	1.393	328	7.411
Vallès Occidental	382.700	209.022	186.488	119.963	898.173
Província de Barcelona	2.448.539	1.028.744	1.140.268	934.499	5.552.050
Catalunya	3.343.590	1.441.567	1.443.480	1.342.271	7.570.908

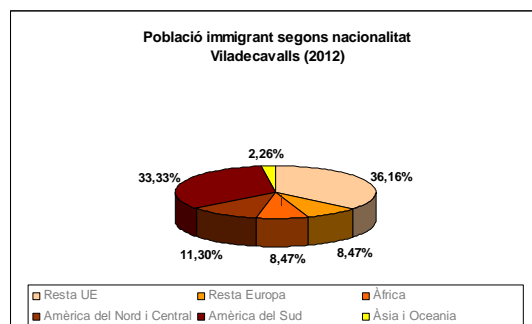
Font: Elaboració del CERC a partir de dades de l'Institut d'Estadística de Catalunya (IDESCAT)

Gràfic 1.6. Població segons lloc de naixement. Comparativa any 2012



Taula 1.6. / gràfic 1.6 . Població immigrant segons nacionalitat

2012	Viladecavalls	Vallès Occidental	Província de Barcelona	Catalunya
Resta UE	36,16%	17,60%	21,39%	26,10%
Resta Europa	8,47%	3,28%	4,23%	4,84%
Àfrica	8,47%	33,96%	23,47%	27,19%
Amèrica del Nord i Central	11,30%	6,59%	6,76%	6,00%
Amèrica del Sud	33,33%	31,64%	28,89%	23,78%
Àsia i Oceania	2,26%	6,92%	15,27%	12,10%



Font: Elaboració del CERC a partir de dades de l'Institut d'Estadística de Catalunya (IDESCAT)

ELEMENTS CLAU

- ✓ Municipi residencial, dispers i orogràficament accidentat, format per 10 entitats poblacionals fragmentades, però ben comunicades entre elles a través del vehicle privat.
- ✓ A partir dels anys 70 va experimentar un fort creixement de població, provocat per la reconversió com a vivendes habituals del que eren segones residències i l'arribada de nous veïns procedents, sobretot, de la mateixa comarca.
- ✓ Els dos principals nuclis de població (nucli urbà i Can Trias), agrupen quasi el 60% de la població, amb trets urbanístics, de localització territorial i sociològics notablement diferenciats.
- ✓ Dificultats per articular-se com a municipi que integra i s'agrupa a l'entorn de diferents nuclis poblacionals.
- ✓ El municipi presenta un índex d'emigració estrangera molt baix.

2. RECURSOS CULTURALS

2.1. Els agents culturals

Els principals agents culturals de Viladecavalls són el teixit associatiu i l'Ajuntament, que gestionen una gran part de l'activitat cultural del poble. Els serveis de cultura de l'Ajuntament formen part d'una gran regidoria que engloba, també, joventut, ensenyament i igualtat de gènere. En termes generals les relacions entre l'Ajuntament i el teixit associatiu es poden qualificar, a nivell formal, com a positives, tot i que si es va més enllà de la convenció es pot observar com la intensa dinàmica participativa de les entitats, l'impuls individual de col·lectius de persones, les iniciatives empreses per l'Ajuntament, així com el recolzament tècnic i econòmic que proporciona a les entitats, es produeixen en un context molt poc porós, en el que cadascú actua cenyint-se quasi exclusivament a les seves pròpies dinàmiques i actuacions, amb pocs (la Festa Major seria l'excepció), projectes cooperatius o més o menys compartits.

Aquesta manca de projectes conjunts detreu possibilitats al conjunt de la dinàmica cultural de Viladecavalls, dinàmica molt centrada en el cicle festiu i amb menor intensitat cap aquelles altres activitats culturals més allunyades de les activitats festives.

En el context de cooperació amb el teixit associatiu l'Ajuntament assumeix tasques de suport tècnic, logístic i econòmic, mantenint un perfil molt més directe i actiu pel que fa als àmbits culturals més "institucionals" com són l'organització, la gestió i el manteniment de l'Escola de Música i Auditori Pau Casals, la Biblioteca Pere Calders, l'organització de la Festa Major i, en menor mesura, la programació cultural de cursos i tallers al Centre Cívic Paco Cano, situat al nucli de Can Trias. Manquen espais formals de relació, coordinació i representació que permetin donar més relleu i amplitud a les propostes culturals derivades de l'activitat específica de cada entitat (Consell de cultura, Coordinadora d'entitats, etc).

2.1.1. Ajuntament

Abordarem les iniciatives culturals promogudes per l'Ajuntament a partir de les actuacions, recursos econòmics i personal impulsades per la Regidoria de Cultura, Joventut, Ensenyament i Igualtat de Gènere. La política cultural de l'Ajuntament està específicament centrada en la cultura d'arrel tradicional i popular a través, en gran mesura, del desenvolupament del cicle festiu i del suport a les entitats del municipi que s'hi dediquen.

Les actuacions de la Regidoria en l'àmbit cultural es centren en:

- Donar suport econòmic i logístic al teixit associatiu.
- Gestionar els equipaments de la seva competència.
- Programar les pròpies iniciatives i activitats culturals.
- Organitzar la Festa Major, la cavalcada de Reis, el Carnaval i la Festa Major d'hivern, amb el suport i la col·laboració de la Comissió de Festes.

Recursos econòmics

Les dades del Servei d'Informació Municipal (SIEM) durant el període 2002-2011 mostren uns pressupostos força irregulars.

Taula 2.1. Pressupost municipal de cultura sobre el total de l'Ajuntament

VILADECAVALLS	PRESSUPOST CULTURA	PRESSUPOST AJUNTAMENT	% CULTURA
2002	725.791,23 €	6.504.941,25 €	11,16%
2003	800.056,62 €	6.048.019,51 €	13,23%
2004	965.411,86 €	6.356.764,39 €	15,19%
2005	515.206,57 €	7.050.857,39 €	7,31%
2006	751.748,73 €	10.068.425,78 €	7,47%
2007	953.666,59 €	8.834.251,75 €	10,80%
2008	4.433.846,92 €	14.190.429,36 €	31,25%
2009	2.108.477,82 €	10.194.117,46 €	20,68%
2010	314.596,45 €	9.759.826,49 €	3,22%
2011	304.922,57 €	8.149.549,55 €	3,74%

Font: Elaboració del CERC a partir de les dades publicades per l'Àrea de Promoció Econòmica i Ocupació de la Diputació de Barcelona (SIEM). Nota: A partir de l'any 2010, els capítol 451 de despeses culturals passen a ser despesa 33 de Cultura (incloent la subfunció 453 de patrimoni històric i 452 d'oci i temps lliure)

Entre els anys 2002 i 2007 els pressupostos de cultura es situen en un promig d'un 10,9% del total del pressupost de l'Ajuntament, percentatge més alt que els municipis del mateix tram de població que Viladecavalls, que és d'un 9,8%. Els anys 2008 i 2009 el pressupost fa un salt espectacular passant a significar quasi el 26% de la despesa total de l'Ajuntament, situant-se molt per sobre de la mitjana dels municipis de la mateixa franja de població, que és d'un 13,5%. L'anàlisi detallada de la despesa posa de manifest que es tracta d'una despesa de capítol VI (inversions), atribuïble a la construcció de l'Escola de Música i Auditori Pau Casals. L'augment posterior (2008-2011) del capítol II, que inclou les despeses de consum dels equipaments i les activitats i serveis culturals, passant del 12,64% al 61,91%, del total del pressupost de cultura, corrobora l'impacte de la posada en funcionament d'aquest nou equipament. El mateix fet s'aprecia en relació al capítol I, en el que la despesa de personal passa del 4,6% al 36% del total del pressupost de cultura.

Taula 2.2. Percentatge capítols I i II sobre els pressupostos de cultura 2008-2011

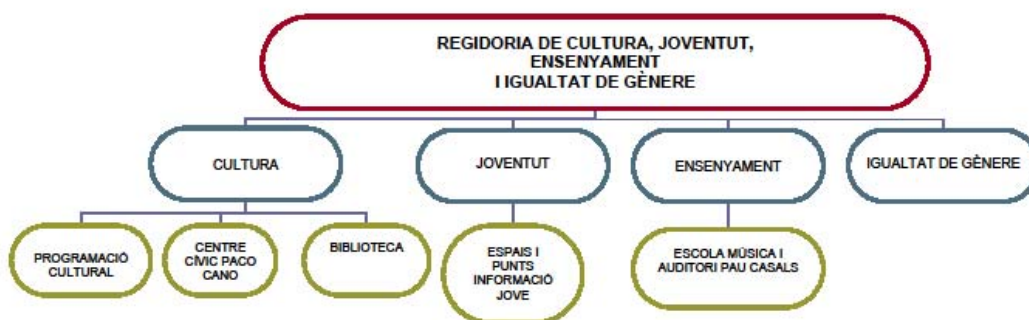
CAPÍTOLS	2008	2009	2010	2011
I	4,61	9,28	42,84	36,22
II	12,64	19,01	53,02	61,91

Font: Elaboració del CERC a partir de les dades publicades per l'Àrea de Promoció Econòmica i Ocupació de la Diputació de Barcelona (SIEM).

Les xifres per inversió tenen un caràcter específic i excepcional, tot i que una vegada els nous equipaments entren en funcionament els costos de personal, manteniment i activitats es converteixen en permanents, actuant com factor que condiciona el conjunt dels pressupostos, com es posa de manifest en el fet que a partir del 2010 s'aprecia una fortíssima davallada del pressupost de cultura, situant-se en el 3,5%, percentatge molt per sota de la mitjana dels municipis de la mateixa franja de població, que és d'un 7,6% (veure annex), confluint una "normalització" pressupostària després d'uns índexs molt elevats de despesa en l'àmbit de la cultura amb la crisi econòmica generalitzada de les hisendes locals.

Recursos de personal

Els serveis tècnics de l'Ajuntament en l'àmbit de la cultura estan formats per una tècnica adscrita directament a la Regidoria de cultura, que porta a terme la programació, gestió i coordinació de les activitats culturals del municipi i dos auxiliars de la Biblioteca Pere Calders, (una per la secció infantil i l'altra per la d'adults). La direcció de la Biblioteca depèn funcionalment de la Regidoria i orgànicament de la Diputació de Barcelona. La tècnica de cultura té sota la seva responsabilitat la coordinació del Centre Cívic Paco Cano, equipament adscrit als serveis de cultura i gestionats de manera mixta entre l'Ajuntament i una empresa externa. Aquesta mateixa persona s'ocupa, per raons conjunturals diverses, del seguiment dels programes de joventut, igualtat i participació ciutadana.



Els serveis de Joventut compten amb dos punts d'informació situats al Centre Cívic Paco Cano i a l'espai denominat l'Altell (nucli urbà). La gestió de l'Escola de Música i Auditori Pau Casals correspon als serveis d'ensenyament de l'Ajuntament.

2.1.2. El teixit associatiu

El teixit associatiu és l'altre gran promotor cultural de Viladecavalls, amb una presència significativa en les dinàmiques relacionades amb la cultura popular, festiva i tradicional. Les activitats que promouen les entitats es distribueixen al llarg de l'any, inserides en el marc del calendari festiu general i les pròpies del municipi, en aquest sentit cal ressaltar, per la seva projecció i continuïtat, la Festa Major de Viladecavalls que es celebra cada any durant el segon cap de setmana de juliol.

Totes les entitats veïnals compten amb un local municipal que es configura com l'espai de trobada i plataforma que permet mantenir la identitat dels diferents nuclis de població i, alhora, la cohesió de Viladecavalls com a municipi. Depenen de la Regidoria d'equipaments, esports, solidaritat, cooperació, salut, comerç i mercats i desenvolupen, sobretot, activitats a l'entorn de les problemàtiques veïnals i les derivades del cicle festiu.

Segons la pàgina web de l'Ajuntament⁴ el municipi compta amb 36 entitats, de les quals 7 estan classificades com a culturals, que representen el 19,44% del total del teixit associatiu.

⁴ http://www.viladecavalls.cat/cat/htm/entitats_associacions.php. juny 2012

NOM ENTITAT	ÀMBIT	NOMBRE
	COMERCIAL	2
Associació comerç centre Associació comerciants Can Trias		
	VEÏNAL	8
A.VV. Can Corbera A.VV. Can Trias A.VV. Carenes de Can Turu A.VV. El Molinot A.VV. La Planassa A.VV. Parc de Sant Miquel A.VV. Sant Miquel de Guanteres A.VV. Viladecavalls Centre		
	CULTURAL	7
Amics de Sant Miquel de Toudell Associació d'Arts Escèniques Bastim de Viladecavalls Associación de Baile Paco Cano Casal Familiar Cor de Sant Martí Grup de Teatre Fatalitats Associació sociocultural "tevisitodefelicito"	Patrimoni Arts escèniques Ball tradicional Esportiva i cultural Cant Arts escèniques Treball sociocultural	
	ESPORT	8
Agrupació Excursionista Viladecavalls Ros-Gaià Associació Amics del Motor i la Natura Associació de formació esportiva Psicoplus Club de Bàsquet Viladecavalls Club de Futbol de Viladecavalls Club de Patinatge de Viladecavalls Club de Petanca Can Trias Club de Petanca Els XIII		
	MEDI AMBIENT	3
ADF Bombers de Viladecavalls Convive		
	JOVENTUT	2
Centre d'Esplai La Canya Consell de Joves de Viladecavalls		
	SERVEIS SOCIALS	2
Associació Cultural d'Amics de Can Trias i Sant Miquel de Guanteres Associació de Gent Gran Carnet Daurat		
	SOLIDARITAT I COOPERACIÓ	1
ONG Viladecavalls Vida i Pau		
	ALTRES	3
Associació Grup de Dones de Can Trias Consell Pastoral de la Parròquia de Sant Martí de Sorbet Protecció Civil Viladecavalls		
TOTAL GENERAL		36
% CULTURALS		19,44

Font: Ajuntament de Viladecavalls. Data. 23/072013

Centrant el punt d'atenció de les entitats classificades com a culturals es pot observar els diferents àmbits específics d'actuació:

- L'associació "Amics de Sant Miquel de Toudell" (<http://www.santmiqueldetoudell.org/>), fundada l'any 2008, està orientada a la conservació i difusió del patrimoni cultural, concretament pel que fa a l'ermita romànica de Sant Miquel i a l'organització de les festes tradicionals que, periòdicament, acull. Agrupa a un centenar de socis.
- "Bastim Viladecavalls" (<http://comissiodeteatre.blogspot.com.es/>), associació fundada l'any 2008 té per objectiu la promoció de les arts escèniques en les seves múltiples manifestacions (teatre, circ, dansa, etc), tot i que la seva voluntat és esdevenir una associació pluridisciplinar que impulsi i programi activitats (presentacions, curtmetratges, concerts, exposicions, tallers, etc). Està formada per una trentena de membres i ofereix l'espai d'una nau cedida per l'Ajuntament a totes aquelles propostes artístiques i col·lectius vinculades a les arts de l'espectacle i la cultura.
- Asociación de Baile Paco Cano, entitat que organitza les sessions de ball al Centre Cívic de Can Trias.
- Casal Familiar (<http://www.casalfamiliar.com/>), associació impulsada a finals dels anys 60 per un grup de ciutadania amb l'objectiu d'omplir les mancances culturals i esportives el municipi. L'any 1962 s'inicien les obres de la que és la seva seu, finalitzant-se el 1972, tot i que posteriorment s'han seguit fent obres de remodelació. El Casal és l'entitat amb més socis del municipi i continua fidel als dos gran eixos que van marcar el seu naixement: esport i cultura. Pel que fa a les activitats culturals destacar les propostes de tallers del teatre per a infants i adults i les vinculades amb la cultura popular i tradicional.
- Cor de Sant Martí (<http://corsantmarti.blogspot.com.es/>), inicià les seves activitats l'any 1996, amb motiu de la celebració del 900 aniversari de la fundació de la parròquia de Sant Martí de Sorbet. El que havia de ser una activitat puntual va prendre continuïtat i actualment està format per un grup

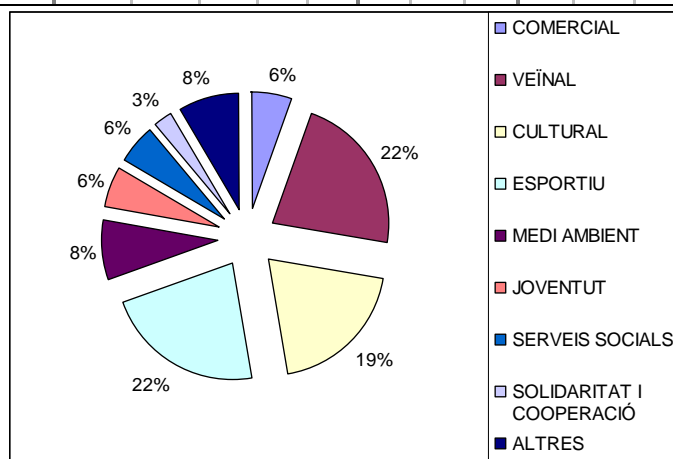
aproximat de 25 persones. El Cor manté una presència important en les diverses activitats i festivitats que s'organitzen al municipi (Festa Major, Nadal, cicle de concerts d'estiu amb un conjunt d'actuacions musicals que té lloc a l'església de Sant Martí de Sorbet, etc), així com actuacions puntuals a diversos municipis del país.

- Grup de teatre Fatalitats, vinculat al Casal Familiar, amb una llarga trajectòria en el camp del teatre amateur. Intenta representar una obra de teatre a l'any al poble i manté una activa presència en d'altres municipis de Catalunya, així com en cicles i mostres de teatre amateur. El seu repertori és ampli, buscant un equilibri entre el teatre clàssic (Molière, Txèkhov, Maeterlinck...), l'adaptació de textos (Sergi Belbel, Quim Monzó...) o bé la creació de les seves pròpies creacions escèniques.
- Associació sociocultural "tevisitotefelicito", es tracta de l'agrupació local d'una entitat més àmplia i general, formada per monitors voluntaris que porten a terme treball social dirigit als col·lectius més vulnerables, organitzant activitats per a infants (casals, activitats lúdiques i festives, etc), col·laboracions als hospitals, residències de gent gran, presons, centres de dia, etc. El seu punt de trobada és el Centre Cívic Paco Cano.

Destacar l'entitat Convive, que tot i estar inscrita com a entitat vinculada al medi ambient, també porta a terme una tasca cultural. Convive és un col·lectiu naturalista que té com objectius desenvolupar una cultura verda a favor de la difusió de l'ecologisme i el pacifisme, fomentant un urbanisme d'acord amb la naturalesa i desenvolupant activitats que siguin favorables a la conservació de la natura i del món rural. El valor cultural de Convive es troba en que el fet que ha dut a terme una tasca de recuperació, conservació i difusió del patrimoni natural i històric de Viladecavalls, sent l'entitat dipositària d'una part de les restes arqueològiques del poble, publicant diversos treballs d'investigació. La seu de l'entitat es troba al Centre Cívic de Can Trias.

En el quadre adjunt s'ofereix una visió sintètica del teixit associatiu, centrant-se en les entitats que porten a terme activitats culturals, en el que queda reflectit la tipologia d'activitats i el nivell de dinamisme, l'impacte de públic que tenen les seves propostes, així com si compten o no amb local propi.

NOM ENTITAT	ÀMBIT					LOCAL			DINAMISME			PRINCIPALS ACTIVITATS
	Festes i tradicions	Arts escèniques i música	Arts visuals	Patrimoni	Altres	privat	públic	sense espai	Alt	Mitjà	Baix	
Amics de Sant Miquel de Toudell				X				X		X		Difusió i conservació de l'ermita romànica de Sant Miquel de Toudell
Associació d'Arts Escèniques Bastim de Viladecavalls		X			X		X		X			Creació i promoció de les arts escèniques amateurs, de d'un punt de vista pluridisciplinar
Asociación de Baile Paco Cano	X						X				X	Ball
Casal Familiar	X	X			X	X				X		Esport, cultura popular i tradicional, tallers de teatre i xerrades
Cor de Sant Martí		X								X		Cant
Grup de Teatre Fatalitats		X					X		X			Arts escèniques
Associació sociocultural "tevisitodefelicito"					X		X			X		Treball social dirigit als col·lectius vulnerables



L'anàlisi del quadre i la gràfica anterior proporciona informació sobre les característiques del teixit associatiu i les propostes culturals i festives de Viladecavalls, destacant:

- Un cert equilibri dels àmbits d'actuació de les entitats (cultura popular i tradicional, música i cant, arts escèniques, patrimoni). No és pot parlar d'un sector que destaquí clarament per sobre dels altres. Si fixem el nostre punt d'atenció en les activitats regulars que es proposen en l'àmbit de les arts escèniques i musicals cal remarcar la continuïtat de les diferents edicions (14) de concerts d'estiu de Can Coral a l'església de Sant Martí del Sorbet, amb la participació del Cor Sant Martí i l'Escola de Música Pau Casals.
- Destacar el nou plantejament pluridisciplinar i com a espai de trobada de caràcter transversal que està impulsant l'associació Bastim teatre (teatre, dansa, literatura...).
- La importància i les possibilitats del Casal Familiar, entitat més antiga del poble que està patint les problemàtiques de relleu generacional comunes a moltes entitats històriques. Les activitats culturals i festives estan més encarades cap a un públic infantil, tot i que el fet de comptar amb unes instal·lacions esportives de certa envergadura fa que esdevingui un espai de referència per als joves, sobretot en períodes de vacances escolars.
- L'aparent contradicció que hi ha entre el volum d'activitats relacionades amb les festes i tradicions i, en canvi, la poca presència i empenta de noves entitats culturals vinculades a diferents aspectes d'aquesta tipologia de propostes (no hi ha diables, ni colla geganterera, ni caps grossos, etc). Les entitats veïnals, tot i no estar catalogades com a culturals, gestionen una gran part de les activitats relacionades amb el calendari festiu de Viladecavalls.
- La importància de les entitats vinculades a l'àmbit esportiu, viu reflex del valor social de l'esport entre la població, molt especialment entre els joves. Les entitats esportives són, moltes vegades, la porta d'entrada cap al món associatiu, generant possibilitats per establir vinculacions amb el fet cultural

i festiu, com es posa de manifest, per exemple, en el cas de la Festa Major del poble.

- La majoria d'entitats, exceptuant el Casal Familiar, pel seu caràcter privat, i els Amics de Sant Miquel de Toudell, que no disposen de seu, utilitzen espais cedits per l'Ajuntament.

2.1.3. Relació entre els agents

Entre les regidories

El fet que l'actual estructura de l'Ajuntament es sustenta en regidories que agrupen un ampli grup de serveis amb afinitats i que aquests comparteixin el mateix espai de treball facilita les relacions informals, el flux d'informació i les col·laboracions puntuals. Periòdicament hi ha reunions de la regidora amb els tècnics municipals del seu àmbit de competència i, si s'escau, amb el personal de les empreses externes que es fan càrrec de la gestió (total o parcial) d'algun equipament.

Aquesta col·laboració i l'intercanvi d'informació és especialment intensa entre els serveis de cultura i ensenyament, degut als múltiples espais comuns entre aquestes dues disciplines i, també, en gran part al fet que l'auditori de l'Escola de Música s'utilitza per acollir nombroses activitats culturals, escèniques i musicals, que implica la coordinació de les agendes dels diferents serveis.

Tal i com s'ha dit anteriorment el fet que la tècnica de cultura s'ocupi, provisionalment, també de diferents aspectes dels programes de joventut, igualtat i participació ciutadana permet centralitzar molta informació, tot i que introdueix elements distorsionadors que fan difícil la gestió acurada d'àmbits que tot i estar relacionats tenen unes especificitats molt pròpies.

Entre les entitats culturals i amb l'Ajuntament

El teixit associatiu cultural no compta formalment amb cap organisme de coordinació o representació, com podria ser una coordinadora d'entitats o un consell de cultura. A nivell general les grans plataformes de representació i coordinació, tant entre les entitats com amb l'Ajuntament, són la Comissió de la Festa Major del poble i l'Agrupació veïnal, que reuneix la representació de les diferents associacions de veïns, a fi i efecte de poder tractar en un àmbit conjunt les diferents problemàtiques veïnals del poble. Periòdicament tenen lloc reunions amb l'Ajuntament per posar sobre la taula les diferents problemàtiques i les possibles actuacions que cal emprendre.

En termes generals es pot afirmar que hi ha poca comunicació i coordinació efectiva entre entitats. Ni tant sols les associacions d'un mateix nucli estableixen uns vincles sòlids i estables o una coordinació efectiva entre elles

La Comissió de la Festa Major és, en diferència, la plataforma de coordinació amb més impacte i vitalitat. Agrupa els diferents agents que participen d'una Festa que inclou nombrosos col·lectius vinculats al teatre, la cultura popular i tradicional, la festa, l'esport, la música, el cant, el cinema, les activitats infantils, el ball, etc.

L'Ajuntament manté una relació positiva amb el teixit associatiu, que encapçala moltes de les iniciatives culturals i festives, donant-li un suport econòmic i logístic continuat; tot i que aquesta col·laboració, sovint, no genera els nivells òptims de comunicació. Més enllà del cicle festiu es troba a faltar un projecte cultural compartit entre l'Ajuntament, el teixit associatiu i la ciutadania activa que esdevingui un dels possibles eixos culturals vertebradors de municipi. L'existència d'aquest projecte no passa tant perquè l'Ajuntament faci "coses" en competència amb les entitats, sinó per la seva capacitat per entrelligar culturalment el conjunt d'iniciatives disperses que les entitats impulsen, moltes vegades, de manera aïllada i poc comunicativa.

ELEMENTS CLAU

- ✓ El teixit associatiu i l'Ajuntament, són els principals dinamitzadors culturals del municipi.
- ✓ S'aprecia una manca de porositat entre els diferents agents culturals: cadascú actua cenyint-se quasi exclusivament a les seves pròpies dinàmiques amb pocs projectes compartits, exceptuant la Festa Major.
- ✓ Hi ha un repartiment tàcit entre funcions de l'Ajuntament i les entitats: el primer gestiona els dos equipaments culturals considerats de referència cultural (Biblioteca i Escola de Música) i les entitats impulsen, sobretot, propostes vinculades a l'entorn de la cultura popular i tradicional i el calendari festiu.
- ✓ El percentatge dedicat a cultura en relació als pressupostos de l'Ajuntament presenta una tendència a la baixa, exceptuant els anys 2008-2009 (construcció de l'Escola de Música). A partir del 2011 es situen per sota de la mitjana dels municipis amb la mateixa franja de població.
- ✓ Forta presència d'entitats "clàssiques", equilibri entre els àmbits d'actuació (cultura popular i tradicional, arts escèniques, música i cant, patrimoni) i irrupció d'algunes noves entitats amb plantejaments pluridisciplinars.

2.2. Les dinàmiques culturals

Tal i com s'ha vingut reiterant al llarg del document les principals activitats socioculturals a Viladecavalls giren a l'entorn del calendari festiu i popular, ja sigui les de caràcter general, com les específiques del municipi. Els esdeveniments festius arranquen a partir de gener amb les cavalcades de reis, els Carnavals durant mes de febrer; la festivitat de Sant Jordi, molt viscuda a nivell escolar; el mes de maig té lloc la festa dels barrets que impulsa l'AMPA de l'Escola Rosella i la cursa popular de Viladecavalls, organitzada pel Casal Familiar. El mes de juny és molt intens amb les Festes Majors dels barris de Can Trias i Carenes de Can

Turu, organitzades per les respectives Associacions de veïns; el 23 de juny tenen lloc els focs de Sant Joan i l'encesa del peveter de la Flama del Canigó⁵, organitzada per la Comissió de Festes Flama del Canigó, amb la col·laboració de l'Associació Recreativa Esportiva Cultural Can Palet i el patrocini de l'Ajuntament. Durant el mes de juny, organitzat per l'Ajuntament i l'entitat Convive, es desenvolupa el denominat Mes del medi ambient en el que es porten a terme un seguit d'activitats (exposicions, xerrades, sortides a la muntanya, etc) relacionades amb el medi ambient i la natura.

Durant el primer i segon cap de setmana de juliol té lloc, organitzada per l'Ajuntament la Festa Major de Viladecavalls en la que es succeeixen els repics de campanes, amb el el pregó, les activitats lúdiques, festives i esportives (espectacles infantils de titelles i circ, concerts, àpats de germanor, cercaviles, balls, cinema, fires d'artesans, correfoc, etc), amb els tallers (ceràmica, manualitats, plàstica), les representacions teatrals i els concerts de can coral, exposicions, les jornades de portes obertes de les entitats i els stands dels comerços del poble.

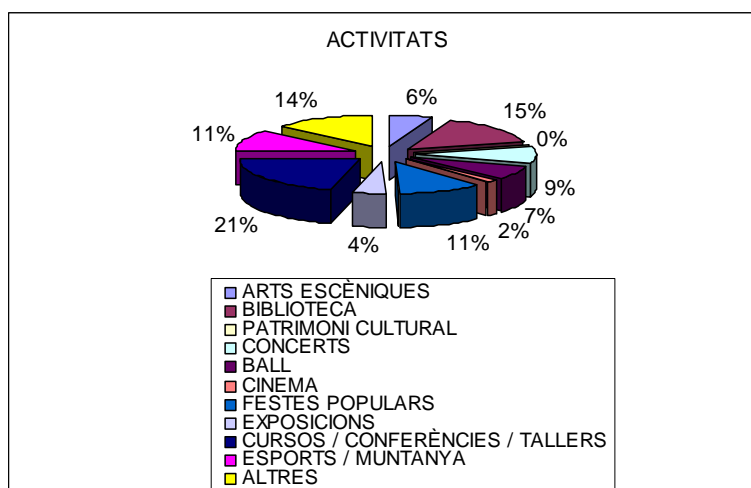
Posteriorment, durant la tercera setmana de juliol, pren el relleu la Festa Major de la Planassa, organitzada per l'associació de Veïns del barri; el darrer cap de setmana de juliol arranca la Festa Major de Sant Miquel de Guanteres, organitzada per la seva Associació de veïns. Durant el mes de setembre són els veïns de Can Corbera el que fan la seva Festa Major i l'11 es celebra la Diada Nacional de Catalunya. L'octubre es celebra el mes de la gent gran, organitzat per l'Ajuntament i durant el novembre té lloc Festa Major de Sant Martí i el desembre arriba el campament reial amb el patge Martí que torna a enllaçar amb les cavalcades de reis.

⁵ *La Flama del Canigó és una tradició catalana vinculada al solstici d'estiu que té lloc en diversos indrets dels Països Catalans cada any, entre el 22 i el 23 de juny. S'inicia amb la renovació del foc al cim del Canigó i culmina amb l'encesa de les fogueres de la nit de Sant Joan després que la flama, portada per voluntaris, es reparteixi per tot el país.*

Una aproximació a la importància i l'impacte de les festes i tradicions populars es posa de manifest en el següent quadre, realitzat a partir del buidatge (desembre 2012-setembre 2013) de les diferents activitats reflectides en l'agenda mensual que edita l'Ajuntament. Les festes populars que es van succeir al llarg de tot l'any, amb una forta eclosió durant la Festa Major del mes de juliol, signifiquen l'11% del conjunt de les activitats realitzades durant aquest període.

Taula 2.3. Activitats programades al municipi (desembre 2012 – setembre 2013)

ÀMBIT	ACTIVITATS	%
ARTS ESCÈNIQUES	16	5,9
BIBLIOTECA	40	14,7
PATRIMONI CULTURAL	0	0,0
CONCERTS	25	9,2
BALL	18	6,6
CINEMA	6	2,2
FESTES POPULARS	30	11,0
EXPOSICIONS	12	4,4
CURSOS / CONFERÈNCIES / TALLERS	59	21,6
ESPORTS / MUNTANYA	30	11,0
ALTRES	37	13,6
TOTAL	273	100,0



Font: elaboració pròpia realitzat a partir de l'agenda mensual d'activitats de l'Ajuntament

Un altra punt important de referència de l'activitat cultural es troba en la biblioteca. La Biblioteca Pere Calders, situada entre el casc urbà i Can Turu, es va inaugurar l'any 2000. Els seus 581 m² la situen, a nivell de superfície, per sota dels

estàndards del Mapa de Lectura de Catalunya⁶, que fixa pel municipis a l'entorn del 7.500 habitants una superfície construïda de 870 m². Pel que fa al nombre de personal tècnic també es situa per sota (3 en comptes 4). En canvi en punts de lectura i sobretot en fons documental es troba molt per sobre de les recomanacions del Mapa de Lectura (39.322 en comptes dels 16.760), destacant el catàleg adreçat al públic infantil i juvenil. Les hores de servei estan en línia amb les recomanacions del Mapa.

La problemàtica de la dispersió territorial del municipi afecta, també, a la Biblioteca: els potencials usuaris més allunyats del centre no en fan ús, com per exemple els veïns de Can Trias que van a la Biblioteca del districte 4 de Terrassa situada a tocar del barri.

Taula 2.4. Fons documental de la Biblioteca

2012	Fons documental	Percentatge %
General	18.443	46,89
Infantil	7.478	19,01
Música i cinema	6.861	17,44
Revistes	3.528	8,97
Col·lecció local	603	1,53
Petits lectors	802	2,04
Referència	579	1,47
Magatzem	704	1,79
Fons especial	334	0,85
Fons mòbil	0	0
TOTAL	39.332	100

Memòria de la Biblioteca Pere Calders, 2012

Al marge de les actuacions pròpies de la Biblioteca vinculades directament amb el servei de lectura pública (préstecs, consultes, etc), cal destacar el seu impacte sobre el conjunt de les dinàmiques culturals, representant el 14,7%

⁶ Veure:

<http://www20.gencat.cat/portal/site/CulturaDepartament/menuitem.9cf6e0ecb7825f175a2a63a7b0c>

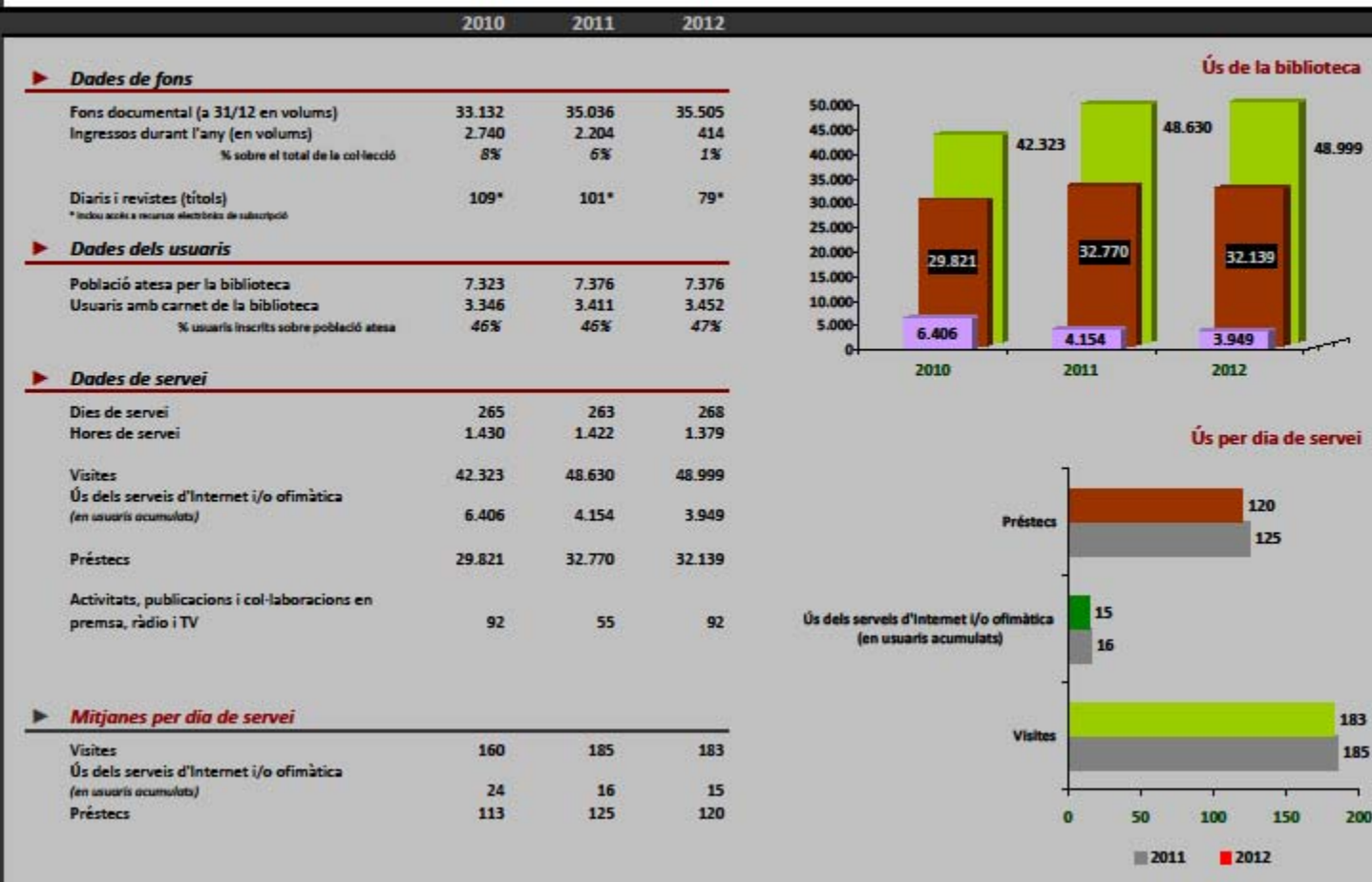
(presentacions, hora del conte, xerrades, conferències, exposicions, etc) del total. La Biblioteca és un actiu cultural de primer ordre: per l'increment del nombre d'inscrits, pel nombre d'usuaris, pels dies i hores de servei, per l'ús dels serveis i préstecs i, des de l'òptica d'aquest document, per la seva incidència cultural, en un sector de la població com són els infants i el jovent, que la converteixen en un dels nuclis bàsics de l'activitat cultural del municipi.

Taula 2.5. Activitats, publicacions i difusió

2012	Biblioteca Pere Calders
Exposicions	16
Hores del conte	15
Conferències	6
Visites escolars	12
Visites organitzades	0
Audicions i concerts	1
Cursos i tallers	15
Tertúlies literàries	2
Altres activitats	5
Guies de lectura	16
TOTAL	88

Font: Gerència de Serveis de Biblioteques de la Diputació de Barcelona

Els usuaris majoritaris de la Biblioteca són el públic infantil d'entre 5 i 14 anys; els joves d'entre 15 i 19 anys fan un ús més intensiu de les possibilitats de les noves tecnologies i els adults entre 40 i 64 anys utilitzen molt més el servei de préstec de llibres.



Font: Servei de Coordinació Bibliotecària. Diputació de Barcelona

Un altre centre de dinamisme cultural i artístic es troba a l'Escola Municipal de Música i Auditori Pau Casals, on s'imparteixen estudis reglats de música fins els catorze anys i no reglats per a majors d'aquesta edat. L'Escola té quasi un centenar i mig d'alumnes, amb una oferta (curs 2013-2014) de 42 places per menors de 16 anys. L'alumnat prové, fonamentalment, del propi municipi, amb una proporció alta de residents del centre del poble. Compta amb una plantilla de 12 professors/es. Un dels objectius de l'Escola és esdevenir un trampolí per generar formacions musicals, incentivant el valor del treball en grups.

L'Escola està situada al costat de la Biblioteca, intercomunicades per una gran plaça pública (Plaça de la Masia de Can Turu), configurant-se com una de les zones del poble amb una variada oferta de propostes culturals, educatives i artístiques que apleguen, sobretot, un públic infant i juvenil.

L'Escola de Música realitza una tasca exemplar des d'un punt de vista pedagògic i curricular en l'àmbit de la música, en aquest document es vol incidir, sobretot, en la seva aportació cultural al municipi. L'Auditori de l'Escola és marc de referència per a la realització de concerts, espectacles i vetllades de diferents tipologies, es tracta d'un espai dotat adequadament a nivell d'equipament tècnic, amb capacitat per a 90 espectadors en butaca, ampliables fins a 120 en cadires no fixes. No ha estat possible recollir dades dels espectacles programats, la distribució segons els diferents sectors i categories (música, arts escèniques, dansa, actuacions de l'alumnat de l'Escola, nombre d'espectadors, etc). L'Auditori acull la programació estable d'espectacles infantils promoguda per la Regidoria de Cultura, que té lloc el darrer diumenge de cada mes des d'octubre a maig, incorporant tots tipus de gèneres (música, titelles, teatre, contes, màgia, etc). Es tracta d'una iniciativa que compta amb un ampli ressò, esdevenint un punt de trobada que facilita la proximitat entre de moltes famílies del conjunt del municipi. L'Escola disposa, també, d'un ampli vestíbul adequat per acollir exposicions de diferents tipologies.

La Biblioteca i l'Escola de Música participen de les estructures formals de coordinació en el si de la regidoria, mantenint, també, relacions informals

d'intercanvi entre els responsables dels dos equipaments. Aquesta dinàmica cooperativa no ha aconseguit desplegar i consolidar plenament uns centres d'interès comuns i compartits amb capacitat per donar resposta i avançar-se a un conjunt de demandes i necessitats culturals i/o socials que són difícils d'encaixar des d'una òptica administrativa convencional, ja sigui en el marc de la pròpia regidoria o bé en d'altres àmbits d'actuació relacionats amb la cultura.

Pel que fa a les dinàmiques culturals es té la impressió que les activitats es van sobreposant a partir de les iniciatives d'associacions, persones o col·lectius, trobant a faltar projectes transversals orientats tècnicament a incorporar visions globals, per exemple: estratègies per abordar la "dimensió jove" en uns espais culturals i educatius propers on es desenvolupen activitats pedagògiques, culturals i artístiques en l'àmbit de la lectura pública, els ensenyaments musicals i la difusió cultural, com són la Biblioteca, l'Escola de Música i les places públiques del seu entorn. No es tracta tant de "reassignar la responsabilitat d'alguns serveis sectorials (educatius, culturals, socials, etc.) a una nova estructura especialitzada en joventut. Les àrees de treball d'actuació transversal no inclouen la gestió operativa ni la producció, i sí l'anàlisi i la relació amb l'entorn, el disseny dels objectius i la planificació estratègica i operativa, el seguiment i avaluació del resultat operatiu i social, i l'avaluació estratègica"⁷.

Actuacions transversals d'aquest tipus permeten a tota l'organització impactar coherentment i positivament evitant que $2+2=3$; sense pretendre que $2+2=5$. El treball transversal té per objectiu aconseguir un raonable $2+2=4$, reforçant la coherència de l'actuació corporativa, focalitzar l'atenció sobre una determinada qüestió important i de futur, visualitzar els "forats negres" o buits existents, identificar les superposicions, etc.

En paral·lel aquest dos pols culturals constituït per la Biblioteca i la Escola de Música convé ressaltar les activitats que es porten a terme des d'altres nuclis culturals, com és el cas del Centre Cívic Paco Cano en el que conflueixen

⁷ Veure Albert Serra, La transversalitat en la gestió de les polítiques públiques. Diputació de Barcelona, 2004

quatre àmbits d'actuació, alguns no estrictament culturals:

- Oficina descentralitzada de l'Ajuntament al nucli de Can Trias
- Zona per a la gent gran
- Espais per activitats formatives, de difusió i de conservació documental
- Punt d'informació jove

La realització de cursos, conferències i tallers representa el 21,6% del conjunt de l'activitat cultural del municipi, una gran d'aquesta activitat té lloc al Centre Cívic Paco Cano, que es configura com un equipament de proximitat que presta determinats serveis socioculturals adreçats al veïnatge del nucli de Can Trias. Durant el matí el Centre està obert per donar servei administratiu general a través de l'Oficina municipal descentralitzada i per atendre l'espai de la gent gran, que a través d'una concessió ofereix diverses prestacions (sala de podologia, massatges i perruqueria); en horari de tarda aquesta mateixa empresa coordina i gestiona els espais per a la realització de tallers, cursos, etc.

- L'Associació de Veïns de Can Trias organitza les activitats relacionades amb la música i el ball (batuca, sevillanes, flamenc i salsa), costura, patchwork, manualitats i arts marcial.
- El Grup de Dones, es fa càrrec dels tallers d'informàtica, català, corte i confecció i risoteràpia.
- L'AMPA de l'Escola Roc Blanc, situada davant mateix del Centre Cívic, organitza sessions de taekwondo i de ball modern.
- L'Ajuntament organitza les activitats de reforç escolar, informàtica, converses en anglès, lectoescriptura, ioga i gimnàstica gent gran.

Anant més enllà del valor i la importància que té el fet que des d'un equipament s'ofereixin serveis bàsics de proximitat a la ciutadania, cal subratllar que l'impacte cultural d'una gran part de les activitats del Centre Cívic són limitades, convencionals i poc diverses, posant de manifest un fet esmentat en altres capítols d'aquest document: l'activitat cultural de Viladecavalls presenta un tall massa ample i nítid entre el que es podria entendre com a propostes culturals més sòlides, que tenen les seves bases d'operacions a partir d'equipaments

culturals de referència situats, en general, en el nucli urbà, i tota una altra oferta que es podria catalogar de menys agosarada, amb una renúncia expressa i expressiva als aspectes més “clàssics, innovadors i creatius” de la cultura, situant l’oferta de manera quasi exclusiva en un tallerisme digne, però de poca volada, incrementant el distanciament per part d’àmplies capes de la població amb els llenguatges i les pràctiques artístiques i culturals, aprofundint el distanciament entre centre/perifèria/joves/cultura i renunciant al valor de la cultura com distintiu de municipi i element de cohesió i d’integració.

Probablement el fet de que el Centre Cívic no compti amb una direcció que es faci càrrec directament del conjunt de les programacions detreu possibilitats per a l’hora d’incorporar noves iniciatives culturals i artístiques.

En Centre Cívic acull, també, l’espai i punt d’informació jove, on es realitzen, sobretot, activitats relacionades amb el lleure. L’equipament disposa d’un despatx i magatzem vinculat als serveis socials, i és la seu d’algunes entitats, entre les que destaca Convive, espai on hi ha dipositats diversos materials i documentació relacionats amb la memòria històrica i natural de Viladecavalls.

Les arts escèniques és un dels altres àmbits amb vitalitat al municipi. Destacar per la seva transversalitat, les propostes i actuacions que es generen a partir de l’associació d’arts escèniques Bastim Teatre. Un altre nucli d’activitats teatrals es produeix a l’entorn de l’Escola Rosella i l’IES Viladecavalls, en el que s’imparteixen estudis de batxillerat artístic, portant a terme una tasca entre l’alumnat que culmina en la representació de diferents espectacles al llarg del curs. Aquestes representacions tenen lloc a l’Auditori de l’Escola de Música. El Grup de teatre Fatalitats ha pres el relleu al grup Galop-ets, representant cada any una obra que fa gira per diversos indrets e Catalunya (Sant Feliu de Codines, Ulldecona, Albagés, Pineda, Barcelona, etc).

El municipi de Viladecavalls forma part del programa “Anem al Teatre” de l’Oficina de Difusió Artística de la Diputació de Barcelona:

	2010/2011	2011/2012
Nombre d'espectadors	1.253	835

Font: Elaboració pròpia a partir de dades facilitades per l'ODA (Diputació de Barcelona)

El Casal Familiar impulsa activitats vinculades a les arts escèniques, dirigides, sobretot, al públic infantil i juvenil, organitzant tallers de teatre per a nens i nenes de 6 a 12 anys i per a joves de 12 a 18 anys. En aquestes sessions s'intenta fomentar la creativitat artística, l'expressió corporal i verbal, la relaxació, la respiració, la representació i anàlisi dels textos teatrals, etc a través del procés creatiu d'una obra de teatre, que culmina amb la representació dels espectacles que s'han anat treballant al llarg de taller. El Casal organitza, també, diferents sortides als teatres d'altres poblacions.

Al marge de les propostes escèniques el Casal recull moltes activitats relacionades amb la cultura popular tradicional catalana, com és el cas de les Caramelles amb Els Estels cantaires del Casal, grup format l'any 1967 que ha donat continuïtat local a les músiques i cançons populars catalanes, mantenint una presència constant en el municipi ja sigui en representacions, festes majors, llars d'avis o bé en altres poblacions de Catalunya. Un altre dels punts d'atenció del Casal és el Trumbot, figura d'un cavall de dos caps que simbolitza la unió en una sola parròquia de les dues cases pairals (Cavall Subirà i Cavall Jussà), donant lloc al poble de Viladecavalls, i les activitats que es programen sobretot a l'entorn del calendari festiu. El Centre Excursionista té la seva seu al Casal, organitzant diverses sortides durant l'any per conèixer millor l'entorn del poble i d'altres indrets de Catalunya. L'oferta cultural del Casal es completa amb el passi de pel·lícules per a públic infantil i adult, sobretot durant el període estiuenc.

En el conjunt de la dinàmica cultural de Viladecavalls cal destacar “el significatiu llegat arquitectònic, històric, artístic, industrial i natural”, tal i com es ressenya en el Mapa de Patrimoni Cultural de Viladecavalls⁸, realitzat per l'Oficina de Patrimoni Cultural de la Diputació de Barcelona (2010), entre el que

⁸ <http://patrimonicultural.diba.cat/uploads/08300/memoria.pdf>

sobresurt el patrimoni religiós i rural, amb nombroses esglésies i masies (Sant Miquel i Santa Maria de Tudell, Sant Martí de Sobert, Can Mitjans de la Guardiola, Can Trullas, etc). Les actuacions relacionades amb el patrimoni natural estan força presents en la vida cultural de la vila, gràcies, en gran part, al treball de l'entitat Convive que realitza una tasca continuada al llarg de l'any (sortides, visites escolars a la seu de l'entitat, publicacions, xerrades, etc).

L'oferta expositiva, tot i tenir una certa projecció sobretot a partir de les propostes que tenen com nucli impulsor Biblioteca, es pot qualificar de poc estructurada i poc vinculada a la resta de les dinàmiques culturals, sense treure tot el rendiment del conjunt de possibles espais expositius (Centre Cívic Paco Cano, Escola de Música, sala polivalent situada en els baixos de la Biblioteca, Casal Familiar, carrers i places, seus de les entitats veïnals, etc).

Esmentar, finalment, la poca presència de les arts visuals com a una oferta atractiva, coherent i sostinguda en el temps, tot i que a l'IES s'imparteix estudis de batxillerat artístic i es disposa de nombrosos espais en bones condicions per dur a terme activitats vinculades amb aquesta disciplina artística.

La música, en canvi, sí que manté una presència activa al municipi, sent especialment actiu del Cor de Sant Martí, que organitza durant els estiu el Cicle *Estiu de Can Coral*, així com nombrosos concerts al llarg de l'any (Festa Major, concert de Sant Esteve, etc), tant a Viladecavalls com a d'altres indrets de Catalunya.

En el conjunt dels actius culturals es troben a faltar noves propostes socioculturals que tinguin com a objectiu arribar a nous segments de públics i una major participació (suport a propostes emergents, especialment les impulsades pel jovent, més activitats i tallers que vinculin la cultura i la restauració, enfortiment les programacions familiars, bucs d'assaigs musicals, etc). En el conjunt d'aquestes oportunitats culturals poc desenvolupades es vol destacar, també, la manca d'una oferta cultural generada a partir dels locals socials de les associacions de veïns. És veritat que aquestes associacions

focalitzen les seves actuacions en les problemàtiques més veïnals, socials i festives dels diferents nuclis de població, però també és cert que es tracta d'uns equipaments municipals en bones condicions per acollir i impulsar tot un potencial cultural que permetria rendibilitar les programacions i iniciatives culturals, esdevenint peces essencials de vertebració municipal.

2.2.1. Relacions culturals amb els municipis veïns

Sense menystenir el poder d'atracció de la ciutat de Barcelona, general pel conjunt del país, cal considerar, en primer lloc, l'impacte del lideratge, clar i reconegut, que Terrassa exerceix en la que es podria considerar la seva àrea d'influència a nivell local i comarcal (Viladecavalls, Matadepera, Vacarisses, Rellinars, Rubí, Castellar del Vallès, etc). Aquesta influència té diferents àmbits d'actuació i intensitats, entre els que destaquen l'econòmic, el comercial i l'educatiu (forta activitat econòmica i industrial, seu d'organismes de representació empresarial, convencions multisectorials, elevat nombre de botigues de tot tipus, superfícies comercials, segon campus universitari de Catalunya, etc).

La capacitat cultural de Terrassa es posa de manifest, sobretot, pel que fa a l'àmbit de la formació creació, producció i difusió artística, molt especialment en la formació superior (Institut del Teatre, Escola Superior de Cinema, Centre de la Imatge i la tecnologia). És evident que un potencial d'aquestes característiques ha de tenir un fort impacte sobre el petit municipi de Viladecavalls, fet que s'accentua més si és té en compte la continuïtat d'algunes trames urbanes entre Terrassa i Viladecavalls.

Per dir-ho clar i ras: Viladecavalls té poques opcions per competir en cap de les grans opcions culturals de creació, formació o consum cultural, i, alhora, la proximitat d'aquesta oferta esdevé un factor de dinamisme i oportunitats culturals, com es posa de manifest, per exemple, en el cas de la lectura pública: per proximitat molts veïns de Can Trias fan més ús de la Biblioteca del districte 4 de Terrassa (bd4), que no pas de la "pròpia" del municipi.

L'àmbit de les arts escèniques és especialment rellevant perquè Terrassa compta amb una programació d'arts en viu molt per sobre que la mitjana dels municipis de més de 50.000 habitants, esdevenint un pol d'atracció pels veïns de Viladecavalls amb inquietuds en aquest sector artístic. Aquesta mateixa circumstància juga favor dels grups de teatre amateur del poble que han establerts unes relacions intenses i estables amb persones i col·lectius terrasencs d'aquest àmbit creatiu.

Les relacions en l'àmbit de l'oferta formativa no reglada i les arts visuals tenen un impacte més tènue, degut en gran part al fet aquestes dues esferes tenen poc recorregut a Viladecavalls.

La ciutat de Barcelona és l'altre gran referent, especialment pel que fa a consum cultural, tant a nivell individual com col·lectiu, donat que periòdicament des de l'Ajuntament i el teixit associatiu, especialment a través del Casal Familiar, s'organitzen sortides per anar a veure espectacles, exposicions i alguns esdeveniments culturals específics.

ELEMENTS CLAU

- ✓ Les principals activitats socioculturals giren a l'entorn del calendari festiu i popular, amb una presència remarcable de les arts escèniques i musicals.
- ✓ La Biblioteca i l'Escola de Música són els dos eixos a l'entorn dels quals s'agrupa gran part de l'activitat cultural clàssica i bàsica: foment de la lectura, creativitat musical i, alhora, impulsors i receptors de cursos, conferències, tallers, exposicions, etc.
- ✓ El Centre Cívic Paco Cano es configura com un equipament que presta serveis administratius i socioculturals de proximitat al barri de Can Trias.
- ✓ Moltes de les propostes culturals més sòlides tenen el nucli històric com a marc de referència. En altres nuclis poblacionals és difícil copsar aquesta presència amb la mateixa intensitat. Aquesta dicotomia no contribueix a escurçar el distanciament d'àmplies capes de la població amb els

llenguatges i les pràctiques artístiques i culturals com distintiu i element de cohesió i d'integració.

- ✓ Manquen projectes culturals transversals (els joves podrien ser un molt bon punt de partida), amb capacitat per incorporar visions globals de la realitat amb possibilitats de tenyir el conjunt del terme municipal.
- ✓ Tot i que Viladecavalls és un poble petit i les propostes culturals tenen un alt grau d'estacionalitat, convindria fer un aprofitament més intensiu de les eines comunicatives i les noves tecnologies.
- ✓ Terrassa, per proximitat i qualitat de l'oferta i Barcelona, per dimensions, diversitat i qualitat, són les dues ciutats de referència pel que fa relacions econòmiques, comercials, formatives i culturals.

2.3. Equipaments culturals

Viladecavalls compta amb un parc molt complet d'equipaments que porten a terme activitats vinculades o relacionades amb l'àmbit cultural i artístic. L'estructura urbanística del municipi condiona i determina el nombre, la dispersió i algunes de les característiques dels equipaments. En un municipi petit com Viladecavalls s'ha de posar en valor el gran esforç (pressupostari, tècnic, polític, social, etc) realitzat pels diferents governs municipals per dotar i convertir els equipaments en els motors socials i culturals del poble.

Taula 2.6. Equipaments municipi de Viladecavalls

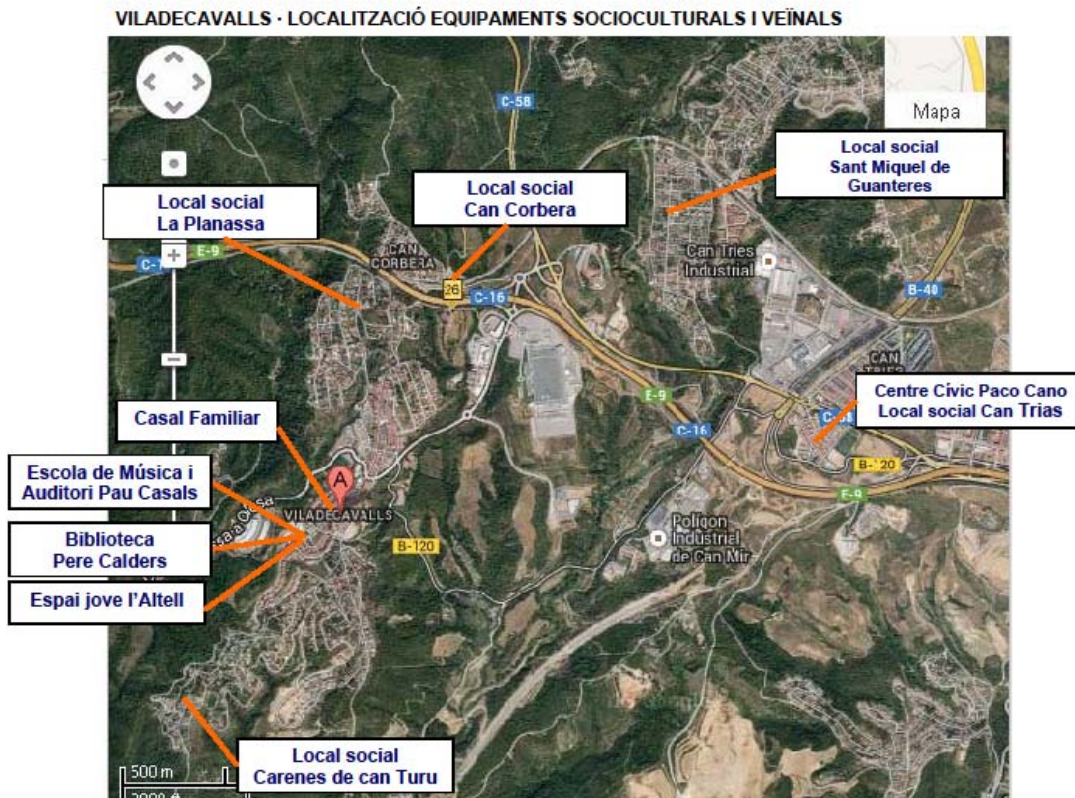
EQUIPAMENT	PROPIETAT	ACTIVITAT	LOCALITZACIÓ
Biblioteca Pere Calders	Municipal	Foment de la lectura pública	Nucli urbà
Escola de Música i auditori Pau Casals	Municipal	Ensenyaments musicals	Nucli urbà
Centre Cívic Paco Cano	Municipal	Oficina municipal, casal d'avis, seu d'entitats, punt d'informació jove, activitats socioculturals, etc	Nucli de Can Trias
Casal familiar	Privat	Cultura i esport	Nucli urbà
L'Altell Punt d'informació jove	Municipal	Local i punt d'informació jove	Nucli urbà
Locals socials de Can Corbera, Can Trias, Les Carenes de Can Turu, La	Municipal	Associacions veïnals	Can Corbera, Can Trias, Les Carenes de Can Turu, La

Planassa i Sant Miquel de
Guanteres

Planassa i Sant
Miquel de
Guanteres

Equipaments culturals

Equipaments no culturals



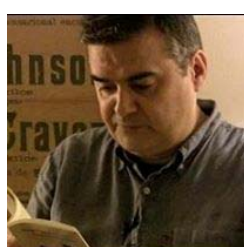
Viladecavalls compta amb quatre equipaments dedicats a usos clarament culturals, tres són de titularitat pública i un de privat, que centren les seves activitats a l'entorn de:

- El foment de la lectura, a través de la Biblioteca Pere Calders. Ubicada en una part de la rehabilitada Masia de Can Turu, dona resposta a les necessitats del servei obligatori de lectura pública de poblacions de més de 5.000 habitants.
- Els ensenyaments musicals amb l'entrada en funcionament de l'Escola de Música i Auditori Pau Casals. Situada a tocar de la Biblioteca, permet recollir i projectar les inquietuds musicals d'una part de la població, especialment públic jove, alhora que actua com a element multiplicador dels estudis de batxillerat artístic que s'imparteixen a l'IES del poble.

- Una oferta sociocultural de proximitat pels veïns de Can Trias, a través del Centre Cívic Paco Cano (antic institut del poble), en la que el perfil i la gestió de les propostes parteix moltes vegades del mateix teixit associatiu, que té la seva seu al mateix Centre Cívic.
- Suport a les dinàmiques, sobretot en l'àmbit de la cultura popular i tradicional i les arts escèniques, impulsades des del Casal Familiar, entitat històrica i de referència de l'associacionisme de Viladecavalls.

Els equipaments socioculturals no es gestionen a través de cap xarxa específica, les possibles vies de coordinació són les relacions bilaterals i les reunions periòdiques de la Regidoria de Cultura.

BIBLIOTECA PERE CALDERS	
Adreça	Plaça de la masia de Can Turu, s/n
Any inici activitat	Novembre 2000
Àmbit d'actuació	Foment de la lectura
Titularitat	Municipal
Gestió	Municipal, compartida amb la Diputació de Barcelona
Públic majoritari	Infantil, juvenil i adult
Horari d'atenció al públic	de dilluns a divendres de 15h a 20h dimarts i dissabte de 10h a 13:30h
Recursos humans	1 directora i 2 auxiliars
Superfície útil m ²	581
Espais – denominació	Sala infantil
	Sala juvenil / adults
	Sala polivalent de 200 m ² situada en els baixos de la biblioteca, estan distribuïts en una zona diàfana amb tarima fixa de 2x8. Equipada amb so. Preparada per a fer dur a terme assaigs, representacions de petit format, concerts i exposicions. Wc's a l'entrada.



ESCOLA I AUDITORI MUNICIPAL PAU CASALS

Adreça	Plaça coronel Busquets, s/n
Any inici activitat	Gener 2008
Àmbit d'actuació	Ensenyaments musicals
Titularitat	Municipal
Gestió	Municipal
Públic majoritari	Tots tipus de públic encara que majoritàriament els usuaris són infants i joves.
Horari d'atenció al públic	de dilluns a divendres de 15h a 22h Alguns matins i migdies
Recursos humans	10 professors 1 director
Espais – denominació	Sales instruments
	Sales llenguatge
	Sala professorat
	Sala polivalent classes i assaigs
	Sala auditori, ben dotada a nivell d'equipament tècnic, amb capacitat per a 90 espectadors en butaca, ampliables fins a 120 en cadires no fixes.

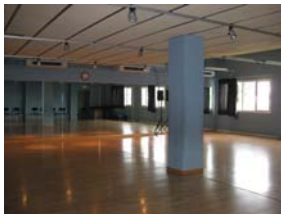


CENTRE CÍVIC PACO CANO

Adreça	Pintor Casas, s/n
Àmbit d'actuació	Serveis administratius municipals, serveis socials, formació no reglada i seu entitats
Titularitat	Municipal
Gestió	Mixta: municipal i empresa externa
Serveis i activitats	Oficina administrativa municipal descentralitzada, serveis socials i per a la gent gran, punt d'informació jove, aules i espais per activitats i entitats.
Públic majoritari	Veïnal del nucli de Can Trias. Gent gran, mitjana edat i gent jove que utilitza els serveis del Punt d'informació Jove
Horari d'atenció al públic	De dilluns a divendres de 09 a 21h.
Recursos humans	Personal municipal: 1 persona per l'oficina descentralitzada (de 9 a 15h). I 1 persona empresa externa per la gestió dels espais (de 15 a 21h).
Superfície útil m ²	1200
Espais – denominació	Serveis administratius municipals
	Sala gent gran
	Punt d'informació jove
	Sala informàtica
	Sala arxiu – dipòsit materials entitat Convive
	Espai polivalent.
	Sala gimnàs
	Altres sales: seu entitats, despatxos, magatzem, etc



CASAL FAMILIAR	
Adreça	Antoni Soler Hospital, 2
Any inici activitat	1968
Reformes:	1998 - 1999
Àmbit d'actuació	Cultura i esport
Titularitat	Privada
Gestió	Privada
Serveis i activitats	Activitats esportives i culturals (teatre, tallers, cultura popular i tradicional, etc)
Públic majoritari	Variat
Horari d'atenció al públic	De dilluns a dissabtes de 8 a 23h aprox. Diumenges tancat hivern, estiu de 8 a 20h.



Espai jove L'ALTELL	
Adreça	Plaça de la masia de Can Turu, s/n
Any inici activitat	Febrer 2012
Àmbit d'actuació	Espai per a joves. Punt d'informació juvenil
Titularitat	Municipal
Gestió	Municipal
Serveis i activitats	Lloc de trobada, informació i gestió juvenil
Públic majoritari	Joves entre 12 i 25 anys
Horari d'atenció al públic	de dimecres a dissabte de 18h a 23h
Recursos humans	1 informador juvenil
Superfície útil m ²	65
Espais – denominació	Sala única



LOCALS SOCIALS DE CAN TRIAS, SANT MIQUEL DE GUANTERES, CARENES DE CAN TURU, LA PLANASSA, CAN CORBERA	
Àmbit d'actuació	Veïnal
Titularitat	Municipal
Gestió	Associacions veïnals
Serveis i activitats	Activitats veïnals i les derivades del calendari festiu i tradicional

2.3. 1. Els equipaments culturals de Viladecavalls i els estàndards

Viladecavalls, degut a la configuració territorial, la seva tradició històrica en relació als equipaments i per la voluntat política dels diferents equips de govern, compta amb un nombrós parc d'equipaments socioculturals, entre els que destaca la Biblioteca, l'Escola de Música i Auditori Pau Casals, el Casal Familiar i el Centre Cívic Paco Cano, que situen al municipi molt per sobre de les recomanacions que es recullen en el Pla d'Equipaments Culturals de Catalunya (PECCat) ⁹.

S'ha considerat interessant fer una comparativa amb el PeCCat que fixava una dotació de referència d'equipaments segons diferents franges de municipis a partir del seu nombre d'habitants, introduint elements correctors com la capitalitat comarcal o l'accessibilitat dels equipaments per part de la ciutadania.

La utilització del PECCat no s'ha d'entendre com un mandat imperatiu, sinó com una eina orientativa que proporciona un marc de referència que permet comparar les singularitats de cada població amb d'altres criteris globals i racionals que interrelacionen necessitats i possibilitats culturals.

Segons el PECCat un municipi com Viladecavalls (7.462 hab) hauria de comptar amb:

- **Biblioteca Local (BL).** El PECCAT segueix els criteris establerts en el Mapa de Lectura de Catalunya, que fixa pels municipis a l'entorn del 7.500 hb una superfície construïda de 870 m², els 581 m² de la

⁹ http://www20.gencat.cat/docs/CulturaDepartament/SGEC/Documents/Arxiu/Pec_2011.pdf

Biblioteca Pere Calders la situen per sota d'aquests criteris. Cal tenir en compte, però, que en els baixos de l'equipament hi ha un espai polivalent de 200 m² susceptibles d'acollir activitats relacionades amb la biblioteca (tallers, audicions, conferències, petites representacions, etc). Pel que fa al nombre de personal també es situa per sota (3 en comptes 4). En canvi en punts de lectura i sobretot en fons documental la Biblioteca Pere Calders es troba molt per sobre de les recomanacions del Mapa de Lectura.

- **Espai escenicomusical** especialitzat (E1) que disposi d'una sala de volum únic amb una superfície útil total d'entre 1.070 i 1.465 m² i un aforament per a 300 espectadors. En el cas de Viladecavalls hi ha diversos espais que reuneixen les condicions per acollir activitats escèniques i musicals: l'auditori de l'Escola de Música Pau Casals, amb capacitat per a 90 espectadors en butaca, ampliables fins a 120 en cadires no fixes. El fet que l'Auditori formi part de l'Escola de Música possibilita una projecció indiscutible, a la que cal afegir el fet que estigui ubicat en una centralitat urbana immillorable i que compti amb una dotació tècnica acceptable, convertint-lo en un espai amb prestacions musicals i escèniques òptimes. Cal tenir en compte, també, l'espai citat anteriorment, situat als baixos de la biblioteca, que ofereix prestacions limitades en l'àmbit de les arts escèniques i musicals (assaigs, representacions de petit format, concerts). Aquests dos espais caldria afegir la sala polivalent amb capacitat per a 200 persones del Centre Cívic Paco Cano i el petit espai escènic de Casal Familiar.
- **Centre cultural polivalent** (CCP1) amb superfície útil aproximada de 650 m². Si ens cenyim únicament aquests paràmetres es podria deduir que del conjunt d'equipaments socioculturals únicament dos, el Casal Familiar i el Centre Cívic Paco Cano s'hi ajusten, conclusió no del tot certa, donat que gran part dels locals socials situats en els diferents nuclis de població compleixen les funcions de petits centres polivalents situats en els diversos territoris que configuren el municipi, tot i que presenten unes programacions culturals febles o inexistent, fet que no

depèn tant dels metres quadrats com de les dinàmiques establertes. En aquest sentit destacar que Viladecavalls no compta amb una sala especialitzada per a la l'exhibició d'exposicions, i que aquesta aparentment mancança no és tal si es té en compte que les característiques de molts equipaments possibilita dur a terme un seguit d'exposicions de tipologies i temàtiques molt variades.

Com a conclusió es pot afirmar que Viladecavalls compleixen en escriu les recomanacions del PECCat en relació a la dotació d'equipaments polivalents amb possibilitat d'acollir activitats i propostes culturals.

Per finalitzar subratllar que tot i que la Llei d'Arxius (10/2001) fixa l'obligació de comptar amb un arxiu municipal per aquelles poblacions de més de 10.000 habitants, el mateix PECCat recomana l'existència d'un arxiu municipal.

ELEMENTS CLAU

- ✓ L'estructura territorial de Viladecavalls, les dinàmiques socioculturals dels diferents nuclis de població i la voluntat política de l'Ajuntament, han fet possible que el municipi compti amb un parc significatiu i ben distribuït d'equipaments amb possibilitats d'acollir i impulsar activitats culturals.
- ✓ Els equipaments culturals considerats de referència (Biblioteca Pere Calders i Escola de Música, Auditori Pau Casals i Casal Familiar), estan situats en el nucli antic de Viladecavalls.
- ✓ El Centre Cívic Paco Cano, equipament de proximitat, situat al nucli de Can Trias, completa l'oferta d'equipaments socioculturals.
- ✓ El conjunt dels equipaments culturals es situen per sobre dels estàndards recomanats en el Pla d'Equipaments Culturals de Catalunya (PeCCat), menys en el cas de la Biblioteca.
- ✓ Els locals socials distribuïts pels diferents nuclis de població s'ocupen, sobretot, de qüestions veïnals i actuacions a l'entorn del cicle festiu; les activitats culturals tenen una presència molt tènue.

- ✓ Hi ha una distància evident i excessiva entre l'oferta i activitats culturals que es realitzen en els equipaments culturals de "referència" i els considerats de proximitat, els socials o dirigits a públics específics, com el jovent. La presència testimonial, en molts equipaments, d'opcions amb atractiu cultural, no contribueix a generar complicitats, ni elements de cohesió.
- ✓ Els equipaments socioculturals pateixen una manca de criteris de programació que siguin clars, estables i globals, amb capacitat per entrelligar el conjunt d'iniciatives disperses.
- ✓ El fet de no comptar amb una estructura que es configuri com una xarxa d'equipaments crea dificultats a l'hora d'establir criteris de programació i coordinació, així com en l'àmbit de la comunicació i difusió.

2.4. Comunicació i difusió cultural

El fet que Viladecans sigui un municipi petit, tot i que dispers, facilita un alt grau de proximitat i coneixença, sobretot entre els veïns i veïnes dels mateixos nuclis de població. El boca orella és un dels principals vehicles de comunicació en l'àmbit de la cultura. Aquesta comunicació "informal" es veu afavorida pel fet que una gran part de les activitats culturals del poble estan vinculades al calendari festiu i popular, proporcionant una gran estacionalitat i estabilitat a les diferents activitats, fent que sigui del coneixement general el què, el quan i on passen les coses.

Un altre eina important de comunicació i difusió és l'agenda mensual en format paper editada per l'Ajuntament en la que s'apleguen el conjunt de propostes i activitats del municipi, donant cabuda a les de caràcter cultural. La pàgina web de l'Ajuntament, pel seu caràcter generalista, ofereix informació de base sobre els serveis i les activitats culturals, amb poques prestacions a nivell d'informació i recursos per la cultura, sense discriminar els diferents públics objectius a qui es dirigeixen les activitats, reduint així el possible impacte sobre els usuaris. Els recursos comunicatius de la pàgina web de l'Ajuntament són limitats, no aprofitant del tot les oportunitats que proporciona una plataforma

que podria anar molt més enllà de la simple i pura informació, treballant esglaonats comunicatius segons les diferents tipologies de públics, facilitant l'arribada a audiències més àmplies, tenint en compte que aquestes pàgines tenen un àmbit d'influència i impacte que va molt més enllà dels estrictes termes administratius del municipi.

La modesta Radio local de Viladecavalls està gestionada a través del voluntariat. La seva programació és, sobretot, de tarda/nit, amb un espai denominat cultural (El niu cultural), que es publicita com "El programa més cultural de la ràdio: informació sobre boscos, muntanyes, volcans, animals, invents, salut...". Des de la regidoria de cultura es manté una política poc activa en relació a les possibilitats d'aquest mitjà local de comunicació com a plataforma cultural (difusió de les activitats, entrevistes, creació de programes d'interès cultural, etc).

3. SÍNTESI DE LA DIAGNOSI

	ASPECTES POSITIVS	ASPECTES NEGATIUS
TERRITORI I URBANISME	<p>Entorn natural amable.</p> <p>La proximitat amb Terrassa (i Barcelona) genera oportunitats de consum cultural.</p> <p>Bones comunicacions amb l'entorn.</p> <p>Els nuclis que conformen Viladecavalls no presenten fortes carències socials o zones marginals.</p>	<p>Cert aïllament i dispersió territorial del municipi.</p> <p>Aquesta mateixa proximitat condiona algunes de les programacions i dinàmiques culturals.</p> <p>Limitacions del transport públic entre els diferents nuclis de població, no afavorint els desplaçaments interns.</p> <p>L'estructura urbanística dificulta la comunicació i les relacions veïnals entre els diferents barris.</p>
POBLACIÓ	<p>Alt sentiment de pertinença a cada nucli que reforça les respectives identitats</p> <p>La població és lleugerament més jove que a l'entorn comarcal</p> <p>No existeixen problemes d'arrelament de la població estrangera, que té un índexs molt per sota de les mitjanes comarcals, provincials i de Catalunya.</p> <p>Tot i que els nuclis de població són força diferents el municipi no presenta situacions marginals, ni diferencials molt acusats pel que fa als indicadors sociodemogràfics.</p>	<p>Alguns nuclis de població presenten una identificació tènue amb el conjunt del municipi.</p> <p>Globalment hi ha poques relacions i intercanvis entre la població dels diferents nuclis</p> <p>Una gran part de la població treballa fora del poble, esdevenint un municipi dormitori.</p> <p>En general, poques relacions entre les poblacions dels diferents nuclis, actuant, moltes vegades, a partir de models predeterminats i/o inèrcies sociològiques.</p>
CULTURA	<p>Voluntat de l'Ajuntament d'introduir elements de planificació cultural.</p> <p>L'Ajuntament, més enllà de la Festa Major, no ha aconseguit posar les bases d'un sistema cultural local que faciliti elements d'identitat i cohesió social.</p> <p>Pressupostos de cultura amb moltes oscil·lacions, degudes a les inversions en equipaments culturals.</p>	<p>Poca trajectòria i implicació a l'hora de treballar elements de planificació i avaluació en l'àmbit de la cultura.</p> <p>Les intervencions culturals disperses i dirigides a segments molt concrets de públics no impacten com a elements suficientment cohesionadors de municipi.</p> <p>Actualment els pressupostos de cultura estan per sota de la mitjana dels municipis amb la</p>

CULTURA	<p>Nivell adequat d'equipaments culturals per a una població de les seves característiques.</p> <p>Bones condicions arquitectòniques i distribució dels equipaments pels diferents barris del municipi</p> <p>Dinàmiques molt focalitzades cap a la cultura tradicional, popular i cycle festiu. La Biblioteca i l'Escola de Música són els equipaments culturals de referència a nivell municipal. Programació escènica infantil i familiar limitada i amb gran èxit de públic</p> <p>Realització d'un Mapa de Patrimoni Cultural (2010).</p> <p>El fet que la regidoria agrupi cultura i ensenyament afavoreix la col·laboració entre aquests àmbits propers. Existència d'un butlletí mensual, d'una pàgina web de l'Ajuntament, etc.</p>	<p>mateixa franja de població. Poca programació cultural pròpia de l'Ajuntament. Els equipaments treballen de forma isolada, sense tenir en compte els avantatges de fer-ho en xarxa.</p> <p>Tots els equipaments culturals de referència es troben al nucli antic. La segmentació urbana i una adscripció diversa debiliten les possibilitats d'introduir programacions culturals, especialment en els locals socials dels diferents nuclis de població.</p> <p>Cert desestimen, caldria posar més atenció i propostes en alguns sectors culturals (arts visuals, formació, etc).</p> <p>Dificultats per atraure nous públics cap a les propostes dels equipaments culturals. Poca visibilitat de l'important patrimoni cultural i natural del municipi. Poc hàbit de treball transversal, inclosa la regidoria que agrupa cultura i ensenyament. La comunicació de les activitats culturals és millorable (segmentació de públic, etc).</p>
TEIXIT ASSOCIATIU	<p>El conjunt del teixit associatiu és important, remarcant el bon nombre d'entitats que focalitzen les seves activitats en la cultura tradicional i popular.</p> <p>Fort dinamisme de les entitats en els respectius nuclis poblacionals.</p> <p>Existència de la Comissió de Festa Major i de Comissions de Festes específiques de cada nucli de població.</p>	<p>Les entitats, legítimament, centren les seves propostes culturals sobre aspectes molt específics d'actuació, trobant-se a faltar un projectes que intenti agrupar activitats semblants i consolidar opcions més encarades cap el conjunt del municipi.</p> <p>La majoria de les entitats tenen poca visió del conjunt del municipi, solen limitar-se als seus nuclis.</p> <p>Hi ha poca relació entre associacions. No existeix un òrgan aglutinador i interlocutor, tot i que estan apareixen noves entitats i col·lectius amb una voluntat més transversal,</p>

	<p>Els diferents equips de govern de l'Ajuntament han donat suport continuat al teixit associatiu.</p> <p>Hi ha una important disponibilitat d'espais per a l'activitat cultural.</p>	<p>sobretot pel que fa a les arts en viu (arts escèniques, música, etc).</p> <p>Malgrat els esforços de l'Ajuntament es detecten dificultats per donar resposta satisfactòria a les demandes del teixit associatiu.</p> <p>Les entitats consideren que hi ha una excessiva politització en les seves relacions amb l'Ajuntament.</p>
--	---	--

Estratègies culturals

LA CULTURA, EINA PER COSIR EL TERRITORI

En el procés d'elaboració del diagnòstic sobre la situació cultural de Viladecavalls s'han efectuat diferents visites al municipi i consultat fonts bibliogràfiques i documentals. La percepció ha estat, en molts casos, considerar la dispersió territorial del municipi com un fet estructural que condiona i quasi determina gran part de les dinàmiques socials i culturals. Les dificultats a l'hora d'articular elements que propiciïn la cohesió social i territorial són vistes com un fet amb un llarg recorregut històric, amb arrels que es situen quasi en la pròpia gènesi del municipi. Aquesta percepció té, avui, continuïtat malgrat els enormes canvis socials, culturals, econòmics, personals, etc de la nostra societat en general i de Viladecavalls en particular.

És per aquest motiu que en la fase de propostes d'aquest document es considerarà la cultura com un dels factors bàsics i constituents, juntament amb l'educació i l'ensenyament, essencials per a la consolidació d'elements de convivència i creixement personal.

S'ha intentat que aquestes propostes siguin factibles pel que fa a la seva implementació, això vol dir ajustades a les possibilitats d'un municipi de quasi 7.500 habitants, en un context de crisi econòmica i d'incerteses de tot tipus.

REPTES DEL MUNICIPI

- Identitat(s) i cohesió social
- Dinàmiques que generin complicitats i consensos
- Desenvolupament cultural

OBJECTIUS GENERALS DE LES PROPOSTES

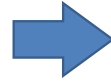
- Fer de la cultura una eina de cohesió social i territorial
- Posar les bases que permetin la implicació dels agents culturals en un projecte comú
- Dotar de noves dimensions les programacions municipals

EIXOS ESTRATÈGICS

- Programacions culturals diverses, accessibles i de qualitat
- La formació i la creativitat, eina cultural
- El patrimoni cultural i natural, vigència i actualitat
- Els equipaments, espais de cultura
- El teixit associatiu, nou impuls cultural
- La comunicació i la difusió cultural

REPTES

- Identitats i cohesió social
- Dinàmiques que generin complicitats i consensos
- Desenvolupament cultural



OBJECTIUS GENERALS

- La cultura, eina de cohesió social i territorial
- Implicació dels agents culturals en un projecte comú
- Noves dimensions a les programacions culturals



EIXOS ESTRATÈGICS

1. Programacions culturals diverses, accessibles i de qualitat

2. La formació, eina cultural

3. El patrimoni cultural i natural, vigència i actualitat

4. Els equipaments, espais de cultura

5. El teixit associatiu, nou impuls cultural

6. La comunicació i la difusió cultural

PLA D'ACCIÓ CULTURAL
estratègies

REPTES DE VILADECAVALLS

Tot i els profunds canvis experimentats els darrers anys al municipi (nous, veïns i veïnes, millora de les comunicacions, posada en marxa de nous equipaments culturals i socials, àmplia mobilitat de la població, quasi desaparició del comerç local, utilització de les noves tecnologies de la informació i la comunicació, etc) es pot tenir la impressió que Viladecavalls viu ancorat, des de fa molt de temps, en algunes problemàtiques reiteratives que paralitzen les seves possibilitats a l'hora d'encarar els grans reptes que té plantejats.

És cert que molts d'aquests desafiaments tenen un caràcter global i són extremadament complexes, sobrepassant, moltes vegades, l'àmbit estrictament local i cultural, situant-se molt més enllà de les possibilitats d'un petit poble del Vallès Occidental. Viladecavalls, però, només podrà articular amb garanties d'èxit aquests desafiaments a partir de les seves pròpies potencialitats i mancances.

La fase d'estratègia del PAC de Viladecavalls vol aportar, des de l'òptica cultural, un seguit de consideracions i propostes que contribueixin a encarar les grans qüestions d'aquest petit municipi.

Identitat(s) i cohesió social

En el present document les qüestions de la identitat i la cohesió social no s'abordaran a partir dels plans teòrics o conceptuals, tot i que, evidentment, hi són present de forma implícita. Les identitats actuals estan marcades pel seu profund dinamisme i, en aquest sentit, si Viladecavalls vol ser un municipi amb trets propis i compartits ha de construir un imaginari col·lectiu que no remeti únicament a possibles patents fundacionals o llocs de procedència. Acceptar aquesta realitat és el primer pas per fer possible una cultura que faciliti la cohesió social, és a dir la igualtat de drets i deures de les persones i els territoris, la barreja d'entorns socials, la gestió responsable de l'espai públic, etc.

Viladecavalls, amb quasi 7.500 habitants, ha experimentat un creixement poblacional accentuat, degut, sobretot a l'arribada de nous veïns procedents, en gran part, del mateix àmbit comarcal. Població jove, metropolitana, amb fills, acostumada a uns determinats nivells de serveis culturals bàsics. Per això quan es parla de cohesió social s'ha de tenir molt present aquest col·lectiu heterogeni, però amb trets comuns. La cultura s'erigeix com una de les principals eines que permetin afavorir i potenciar l'arrelament dels nouvinguts, perquè sense ells no serà possible encarar ni el present ni el futur de Viladecavalls.

Establiment de dinàmiques que generin complicitats i consensos

Viladecavalls, com s'ha ressenyat en el diagnòstic, manté unes dinàmiques festives i socioculturals interessants i amb fort impacte. Una gran part d'aquesta activitat s'impulsa pel teixit associatiu comptant, moltes vegades, amb el suport de l'Ajuntament. Les dificultats es presenten no tant en la intensitat, sinó en la densitat d'aquesta trama d'activitats, observant que, amb l'excepció de la Festa Major, no es generen estratègies de caràcter general amb capacitat per sumar els esforços i iniciatives ciutadanes. El teixit associatiu és, efectivament, el generador d'esdeveniments i propostes que caldria enfortir a nivell d'atractiu i qualitat, allunyant-se de la reiteració o l'endogàmia.

La impressió resultant és que, moltes vegades, les iniciatives tot i tenir molts punts en comú, estan molt poc compartides amb d'altres propostes, restant possibilitats de col·laboració i intercanvi. És en l'establiment d'aquesta cooperació on la Regidoria de Cultura ha projectat el seu lideratge, intentant construir un sistema cultural local compartit amb el conjunt del teixit associatiu que ha de prendre com a eixos d'actuació el respecte mutu en la recerca d'una legitimitat comuna, la representativitat, la participació, la transparència i el consens sobre les bases i dinàmiques culturals de Viladecavalls.

Desenvolupament cultural

L'establiment d'uns sòlids fonaments socioculturals és l'altre gran repte pendent intrínsecament lligat als dos anteriors, pendent. La realització del Pla d'Acció Cultural (PAC) és l'oportunitat per elaborar unes línies d'actuació que permetin

optimitzar, incrementar i ordenar les iniciatives culturals actuals. El PAC vol ser una eina útil per afrontar aspectes culturals bàsics (biblioteques, centres cívics, creadors, programacions, etc) i també un instrument de reflexió i acció davant d'aquelles problemàtiques d'actualitat a les que costa donar respostes (joves/cultura, ensenyament/educació/cultura, transversalitat, etc).

L'objectiu d'aquesta trama propositiva és establir les bases d'un diàleg permanent, tant a nivell del propi Ajuntament, com amb el conjunt del veïnatge que permeti definir les prioritats culturals del municipi, identificar els principis, els objectius, les metodologies i els programes que han de guiar l'acció cultural de Viladecavalls. Han de ser fruit de la implicació dels agents culturals, tant en la definició de les necessitats, com de les possibles solucions. Les propostes han de servir per situar la cultura com a un dels eixos centrals d'agenda del municipi. I això significa, entre d'altres, obrir perspectives d'actuació més àmplies que condueixin a l'enfortiment del lideratge compartit de la regidoria de cultura i de la rica trama associativa de Viladecavalls.

OBJECTIUS GENERALS DE LES PROPOSTES

L'elaboració del diagnòstic permet realitzar una aproximació a la situació cultural de Viladecavalls, detectant les mancances, les potencialitats, els buits i opcions de futur sobre les que és possible actuar. El capítol d'estratègia té per objectiu elaborar un seguit de propostes que proporcionin un conjunt d'eines per tal que Viladecavalls pugui fer front als gran reptes culturals que té plantejats com a municipi.

Fer de la cultura una eina de cohesió social i territorial

En una situació generalitzada (persones, col·lectius, institucions, empreses, etc) de greus dificultats econòmiques tothom sap que s'ha de ser molt curós en la prestació de serveis, molt especialment amb aquells amb un fort impacte social. L'acció cultural forma part d'aquests serveis, perquè la cultura és, juntament amb l'educació, un dels pilars de les societats. La cultura és un element clau per l'enriquiment formatiu i creatiu personal i col·lectiu. Garantir l'accés de les persones als béns i serveis culturals, a la formació i el desenvolupament creativitat haurien de ser objectius socials irrenunciables, perquè en el seu interior hi ha les capacitats per generar retorns socials en forma de cohesió social, reforç dels valors democràtics, creixement i identitats personals i pertinença comunitària.

Viladecavalls compta amb una riquesa i potencial cultural del que cal treure'n el màxim rendiment, ja sigui en l'àmbit de la cultura popular i tradicional, el desenvolupament cultural comunitari, el compromís amb el passat i la natura, la lectura pública a través dels serveis bibliotecaris, l'educació i la formació artística, les arts escèniques, etc.

Posar les bases que permetin la implicació dels agents culturals en un projecte comú

Tal i com s'ha anat enunciant aquest document té, entre d'altres objectius, proporcionar eines que permetin reflexionar i debatre sobre la cultura, compartint uns valors i unes formes de treballar que permetin adquirir i desenvolupar compromisos per part de la ciutadania i l'Ajuntament.

Per fer possible aquest procés és del tot necessari garantir la continuïtat de les polítiques culturals municipals que permetin construir un projecte cultural compartit, és a dir l'establiment d'un diàleg permanent entre els diversos agents, l'articulació d'una comunicació fluida entre l'administració, les entitats i els agents que vertebrin l'acció cultural, acords que permetin gestionar el present i construir el futur.

És cert que la intensitat i diversitat de l'estructura urbanística de Viladecavalls i de la trama associativa afegixen complexitat a l'hora de generar consensos, però no es pot oblidar que aquest elements s'han de veure com part dels valors incalculables i fundacionals de Viladecavalls.

Dotar de noves dimensions les programacions municipals

Viladecavalls és un municipi culturalment actiu, amb un nivell d'energia, vitalitat i implicació dels agents culturals remarcable. Una gran part de l'activitat cultural té com eix definitori la cultura popular, amb una forta presència dels aspectes més relacionats amb les festes i tradicions. S'aprecia una descompensació entre l'impacte d'aquestes dinàmiques i les propostes en d'altres àmbits culturals: arts visuals, ciència, pensament, patrimoni cultural, creació, difusió escènica, formació en un sentit molt ampli (tallers artístics, de lectura i escriptura, ofertes vinculades amb el creixement personal, noves tecnologies, etc). No és que no n'hi hagi oferta, sinó que aquesta es presenta, moltes vegades, de manera poc coherent, desigual, desordenada, responen a iniciatives isolades, trobant-se a faltar un fil narratiu que les articuli i les vertebrï.

Sobre aquest aspecte s'incidirà especialment: la necessitat de comptar amb un projecte cultural compartit que situï les grans coordenades culturals del municipi, que, alhora, propiciï més col·laboracions i treball cooperatiu entre els diferents agents culturals locals (ajuntament, teixit associatiu i veïnal, joves, responsables dels equipaments, etc).

La fase d'estratègia del Pla d'Acció Cultural vol oferir un conjunt d'eines que permetin encetar un treball continuat, seriós, porós i discret, que permeti marcar petits canvis que poden anar dimensionant-se progressivament per tal

que les dinàmiques culturals de Viladecavalls esdevinguin més diverses, actuals i atractives.

EIXOS ESTRATÈGICS

Els eixos estratègics del Pla d'Acció Cultural són els pilars sobre els que es proposa desenvolupa l'estratègia cultural de Viladecavalls durant els propers anys. Es tracta de sis grans eixos estratègics en els que s'ha procurat que integrin objectius, terminis, responsables, continguts i accions, tenint com a marc de referència les possibilitats reals (econòmiques, d'infraestructura, de personal i gestió, etc) de Viladecavalls, atenent, també, a les competències que, per Llei, té el seu Ajuntament.

1. Programacions culturals diverses, accessibles i de qualitat
2. La formació i la creativitat, eina cultural
3. El patrimoni cultural i natural, vigència i actualitat
4. Els equipaments, espais de cultura
5. El teixit associatiu, nou impuls cultural
6. La comunicació i la difusió cultural

1. PROGRAMACIONS CULTURALS DIVERSES, ACCESSIBLES I DE QUALITAT

1.1. Posar les bases d'unes programacions culturals municipals	
OBJECTIUS	<ul style="list-style-type: none"> • Dotar de més coherència les activitats culturals que es produeixen actualment de manera dispersa. • Diversificar, crear mecanismes d'accessibilitat i qualitat en les propostes culturals i artístiques.
TERMINI	Curt i mig termini.
RESPONSABLES	Regidoria de Cultura, altres serveis i àmbits municipals, entitats i grups no formals .
CONTINGUTS	<p>La Regidoria de Cultura ha de tenir un paper molt més actiu en el disseny, gestió i avaluació de les dinàmiques culturals i festives del municipi, comptant amb la complicitat, el suport i la col·laboració dels agents culturals actius del poble.</p> <p>L'elaboració i coordinació de les línies de programació cultural, artística i festiva, ha de vetllar per l'equilibri, la diversitat, la coherència, l'accessibilitat, la qualitat i la continuïtat, introduint elements racionalitzadors en el conjunt de l'activitat cultural, fomentant una descentralització de les propostes culturals en els diferents nuclis del municipi.</p>
ACCIONS	<ul style="list-style-type: none"> • Constituir una Comissió de programació amb l'objectiu establir, de comú acord, les línies generals i criteris de programació, coordinació, organització, calendari, espais, comunicació, etc. • Dissenyar una proposta pilot de programació en un àmbit concret (per exemple: programació infantil i familiar, etc), amb l'objectiu d'introduir millores en el conjunt de propostes que actualment es porten a terme. • Crear centres d'interès comuns i compartits que permetin vincular i millorar la coordinació de les programacions culturals amb les pròpies dinàmiques dels diferents serveis i equipaments (biblioteca, escola de música, escoles i institut), el teixit associatiu, grups no formals amb inquietuds culturals, joves, etc. • Confegir una agenda específicament cultural (format paper i digital) que podria iniciar-se amb la programació infantil, acompanyada d'una presència molt més activa en els mitjans d'informació i comunicació locals (ràdio, pàgina web ajuntament, etc). • Aplicar el mateix procés de treball a d'altres àmbits culturals, artístics i festius, propostes de sensibilització ciutadana, formació i creació artística, difusió cultural, noves tecnologies, etc.
OBSERVACIONS	Possible composició de la Comissió de programació: regidor/a i tècnic/a de cultura, referents polítics i tècnics d'altres serveis municipals relacionats amb la cultura, responsables dels equipaments socioculturals, interlocutors d'entitats socioculturals i altres agents culturalment actius.

1.2. Enfortir les programacions infantils i familiars de qualitat	
OBJECTIUS	<ul style="list-style-type: none"> • Elaborar una proposta de programació global d'arts escèniques i musicals adreçada al públic infantil i juvenil, creant hàbits de consum cultural entre els més joves. • Realitzar una programació descentralitzada d'espectacles familiars pels diferents espais i nuclis de població. • Ser un element d'atracció i integració de les noves poblacions.
TERMINI	Curt i mig termini.
RESPONSABLES	Regidoria de Cultura i Educació, amb la col·laboració dels agents implicats.
CONTINGUTS	Iniciar un treball conjunt amb els responsables de les escoles, IES, biblioteca, equipaments i grups de joves per tal esdevinguin centres d'interès que participin de manera activa i coherent en el conjunt de les programacions infantils i juvenils, tenint com a marc de referència el desenvolupament curricular de les diferents etapes educatives.
ACCIONS	<ul style="list-style-type: none"> • Contactar amb els docents responsables vinculats a les escoles, ensenyaments secundaris, especialment batxillerat artístic, per tal d'avaluar la seva implicació i cooperació. • Vetllar perquè la proposta de programació incorpori elements de descentralització d'espectacles pels diferents equipaments del municipi. • Formar part de manera més activa dels circuits impulsats per institucions, fundacions, etc de programacions infantils i juvenils, confegint a nivell local una programació estable d'aquesta tipologia d'espectacles. • Realitzar una campanya de comunicació a les escoles, biblioteca, equipaments, teixit associatiu, etc.

1.3. Posar en marxa una programació expositiva que reculli les actuals iniciatives disperses	
OBJECTIUS	<ul style="list-style-type: none"> • Recollir de manera coherent i activa les actuals iniciatives i propostes que actualment es presenten de manera més o menys dispersa. • Confegir una programació semestral en l'àmbit expositiu, que sigui equilibrada i tingui en compte els buits actualment existeixen (arts visuals, arts al carrer, noves tecnologies, etc). • Considerar la totalitat dels equipaments del municipi com a espais susceptibles d'acollir propostes expositives.
TERMINI	Curt i mig termini
RESPONSABLES	Regidoria de Cultura, amb la col·laboració dels agents implicats
CONTINGUTS	<p>Materialització, en l'àmbit de les exposicions, d'una programació municipal cultural que doti de més coherència i dimensió les iniciatives actuals; no actuant de manera dispersa i aïllada, sinó d'agrupar els diferents centres d'interès que es produeixen actualment.</p> <p>La confecció d'un programa expositiu en format semestral permetria conèixer i avaluar les diferents propostes, allunyant-se d'un possible "calaix de sastre" on hi cap tot. Les diferents exposicions han de tenir un fil conductor, un relat que expliqui el conjunt i que permeti teixir complicitats amb les inquietuds dels creadors, els joves, el món associatiu i la ciutadania de Viladecavalls.</p>
ACCIONS	<ul style="list-style-type: none"> • Recollir informació i valorar les propostes expositives dels diferents agents culturals del municipi • Incentivar la realització d'actuacions per part de creadors, artistes locals i col·lectius que tinguin com a resultat la realització de possibles exposicions (concursos de pintura, fotografia, etc, treballs dels tallers que es realitzen, programes de recuperació de la memòria històrica). • Considerar el conjunt dels equipaments existents, especialment els municipals, com a possibles espais expositius. • Realitzar un procés de reflexió i debat de les propostes amb l'objectiu de poder confegir un programa coherent en l'àmbit expositiu, buscant la seva vinculació amb el conjunt de dinàmiques culturals del municipi. • Conèixer a fons les ofertes expositives existents per part de les administracions, fundacions, ONG's, etc. • Realitzar una campanya de difusió i comunicació a les escoles, biblioteca, equipaments, teixit associatiu.

1.4. Enfortir àmbits d'actuació compartits amb els equipaments culturals de referència

OBJECTIUS	<ul style="list-style-type: none"> • Establir canals de comunicació formals i estables entre la regidoria i les direccions d'aquests equipaments. • Crear els mecanismes que permetin vincular les activitats de la Biblioteca, l'Escola de Música i el Centre Cívic Paco Cano amb la resta de propostes culturals del municipi. • Iniciar projectes transversals entre la regidoria i els responsables de la Biblioteca, l'Escola de Música i el Cívic contribuint a consolidar-los com els equipaments culturals municipals de referència.
TERMINI	Curt i mig termini.
RESPONSABLES	Regidoria de Cultura, amb la col·laboració dels responsables dels equipaments de referència.
CONTINGUTS	La Biblioteca, l'Escola de Música i el Centre Cívic són els equipaments municipals de referència cultural. Cadascun d'ells manté uns àmbits específics de treball (lectura pública, ensenyaments musicals i dinàmiques socioculturals de proximitat), però tots tres comparteixen elements comuns (organització d'activitats culturals, tasques de difusió de la cultura, propostes formatives, etc), que cal vehicular, creant les condicions propícies que permetin enfortir els vincles entre ells i la resta d'equipaments i programacions.
ACCIONS	<ul style="list-style-type: none"> • Constituir una Taula de Treball estable en la que estiguin presents els responsables de la direcció i gestió dels equipaments culturals de referència, i que, posteriorment, es podria ampliar a nous interlocutors. • Establir línies d'actuació compartides entre aquests equipaments que fomentin la creació de dinàmiques de treball per projectes, consolidant noves maneres de fer a partir de propostes concretes, en les que intervinguin les regidories, serveis i altres agents relacionats amb cada projecte. • Introduir les variables de descentralització i intercanvi de les activitats que actualment es realitzen en cadascun dels equipaments. • Consolidar aquesta línia de treball amb l'horitzó de constituir-se en el germen d'una futura xarxa d'equipaments culturals de Viladecavalls. • Realitzar un programa d'activitats (format paper i digital) comú pels tres equipaments, que es podria ampliar a la resta d'equipaments culturals dels municipi.

1.5. Potenciar el Centre Cívic Paco Cano com a espai sociocultural de proximitat i referent cultural del municipi	
OBJECTIUS	<ul style="list-style-type: none"> • Convertir el Centre Cívic Paco Cano en un referent cultural en les seves dimensions de centre de proximitat i, alhora, centre cultural de referència de Viladecavalls. • Establir unes programacions culturals, artístiques, formatives i de difusió cultural, d'interès adreçades a diferents tipus de públics.
TERMINI	Mig termini.
RESPONSABLES	Regidoria de Cultura, amb la col·laboració dels diferents agents implicats.
CONTINGUTS	<p>La Regidoria de Cultura ha de mantenir un paper molt més actiu en relació a les dinàmiques del Centre Cívic. Es tracta d'un centre que, com a edifici, manté uns estàndards arquitectònics de qualitat acceptables que podria incorporar amb molta més intensitat noves propostes culturals.</p> <p>No es tracta de deixar de fer en bloc el que actualment es porta a terme, sinó mirar de trencar inèrcies, analitzar i avaluar les propostes, posar-ho en relació als usuaris reals i potencials i interconnectar-ho amb el conjunt de les programacions del municipi.</p>
ACCIONS	<ul style="list-style-type: none"> • Considerar el Centre Cívic com a part integrant d'una xarxa d'equipaments culturals de Viladecavalls. • Dissenyar línies d'actuació que, a més de ser instrument de dinamització comunitària es facin ressò d'iniciatives socials i culturals d'àmbit municipal. • Iniciar un conjunt d'actuacions (reunions, jornades, sessions d'intercanvi, assistència a cursos fora del municipi, etc) encaminades a donar valor al fet de compartir amb d'altres equipaments del poble elements comuns en l'àmbit de la formació, creació i difusió cultural i artística, etc. • Aglutinar l'oferta existent, racionalitzar-la i incorporar noves actuacions adreçades a nous públics, especialment als infants i joves, incorporar propostes més agosarades, més culturals i lúdiques, explorant nous espais experimentals i creatius. • Enfortir elements de direcció, gestió i coordinació que permetin, realment, programar i coordinar propostes socioculturals de l'equipament, tenint en compte, alhora, els elements de proximitat i de municipi

1.6. D'altres accions en relació a les programacions

ACCIONS	<ul style="list-style-type: none">• Potenciar la Biblioteca i l'Escola de Música com a referents culturals i artístics del municipi, incrementant i les seves activitats de difusió, enfortint els projectes compartits i la col·laboració amb d'altres serveis del municipi i descentralitzant algunes de les actuacions pels diferents equipaments del poble (hora del conte, exposicions, audicions, concerts, presentacions, etc).• Enfortir les programacions expositives, mirant que formin part de projectes globals que proporcionin sentit i coherència de manera individualitzada i en el seu conjunt. Les arts visuals poden ser un dels primers àmbits a treballar, tenint en compte que la seva presència és molt tènue i que, alhora, l'IES imparteix estudis de batxillerat artístic.• Desenvolupar programes de sensibilització musical que serviren per fer més palesa la presència de l'Escola de Música.• Realitzar una programació molt dimensionada i estable de petites actuacions per part de l'alumnat i professorat de l'Escola.• Establir molts més vincles amb les plataformes juvenils per sondejar la possibilitat d'iniciar programes conjunts en les arts en viu, especialment en l'esfera musical.• Valorar l'ampli parc d'equipaments existent, com a espais idonis per acollir exposicions i audicions.• Desenvolupar un veritable programa de sensibilització a l'entorn del patrimoni cultural i natural. En aquest sentit ressenyar la importància de treballar conjuntament amb l'entitat Convive i les escoles del municipi.• Enfortir i descentralitzar les actuacions en l'àmbit del coneixement i el creixement personal amb la realització de cicles de conferències, presentacions, difusió de la cultura científica, debats, assistència a espectacles programats a d'altres municipis, etc, tenint en compte que no es tracta tant de fer un "calaix de sastre", sinó de propostes que formin part de programacions modestes i coherents. Importa més la qualitat i la innovació, que no la quantitat i les inèrcies.
OBSERVACIONS	Moltes d'aquestes accions han de venir de l'impuls de la Regidoria de Cultura, entenent que això no vol dir que, necessàriament, les hagi de realitzar directament la mateixa Regidoria; es tracta de posar les bases per anar construint un lideratge compartit amb el conjunt dels agents culturals, en el que cadascun aporta allò que dóna sentit a la seva raó de ser.

2. LA FORMACIÓ CULTURAL I LA CREATIVITAT, EINA CULTURAL

2.1. Pla de formació cultural i artística	
OBJECTIUS	<ul style="list-style-type: none"> Donar un nou impuls a la formació cultural i artística. Fomentar les pràctiques culturals i creatives entre els diferents grups de població.
TERMINI	Curt, mig i llarg termini.
RESPONSABLES	Regidoria de Cultura, Joventut, Ensenyament i Igualtat de Gènere, altres serveis i equipaments municipals, entitats i grups no formals i centres d'ensenyament.
CONTINGUTS	<p>L'impuls, el foment de l'interès i la curiositat cultural i artística serien els principals eixos d'aquesta línia d'actuació, que hauria de contemplar tractaments diferenciats segons les diverses tipologies de públic.</p> <p>La Regidoria de Cultura hauria d'impulsar i vetllar per la qualitat, coherència i coordinació de les propostes, la varietat de disciplines proposades, l'adequació a les diferents edats, la seva presència en tot el municipi i els espais més adients per a desenvolupar l'oferta.</p>
ACCIONS	<ul style="list-style-type: none"> Recollir i agrupar de forma coherent les actuals iniciatives en l'àmbit de la formació. Considerar la descentralització com a part consubstancial del programa de formació. Incorporar aquells aspectes que tot i el seu interès no estan suficientment presents en la vida cultural, com, per exemple, les arts visuals (tallers de pintura, dibuix, escultura, ceràmica, disseny, fotografia, teixits, etc), buscant les sinèrgies amb els docents i l'alumnat dels estudis de batxillerat artístic. Enfortir els lligams amb els grups de teatre amateur per confeccionar una programació en l'àmbit de les arts escèniques, enfortint la realització de tallers de creació com una bona eina per treballar l'expressió oral, potenciar la formació integral dels participants i desenvolupar les seves capacitats expressives i sensibilitat artística. Incorporar la dansa com a eina per a la millora de la coordinació motora del cos, ajut a l'hora d'aprendre del propi cos i afavorir l'expressivitat corporal individual i col·lectiva. Incloure propostes formatives "clàssiques" i convencionals (tallers de lectura i escriptura, pintura, etc), les relacionades amb les tecnologies de la informació i la comunicació (TIC's), destinades a un públic adult i encaminades a dotar-se d'eines en un plànol personal i laboral. proporcionant coneixements elementals de les TIC.

	<ul style="list-style-type: none"> • Introduir propostes més properes als joves: creació i presentació de projectes, creativitat audiovisual i pàgines web, publicitat, vídeo, cinema, noves creacions artístiques, xarxes socials (twitter, facebook, tuenti, linkedin, blogs, etc).
--	--

2.2. Oferta cultural i artística als centres educatius	
OBJECTIUS	<ul style="list-style-type: none"> • Fer més present la cultura i les arts als centres educatius. • Fomentar la formació artística i la presència dels creadors a les escoles i l'institut.
TERMINI	Curt i mig termini.
RESPONSABLES	Regidoria de Cultura, Joventut, Ensenyament, entitats i creadors, Escola de Música, centres d'ensenyament, Consells escolars i AMPAS.
CONTINGUTS	Impulsar activitats culturals i artístiques als centres educatius, d'acord amb els diferents nivells educatius, treballant sobre les necessitats de les escoles i comptant amb el suport de les entitats culturals i els creadors.
ACCIONS	<ul style="list-style-type: none"> • Recollir i agrupar de forma coherent les diferents iniciatives en l'àmbit de la formació que es realitzen actualment. • Establir processos de comunicació i intercanvi d'experiències entre la comunitat educativa, els creadors i la Regidoria de Cultura que permeti establir un programa que promogui la presència de creadors (artistes, músics, científics, arquitectes, cuiners, etc) a l'IES, per tal que facin arribar les seves experiències als joves per mitjà de pràctiques vinculades a la seva feina. • Crear un grup de reflexió sobre la participació activa de la comunitat educativa en el disseny i gestió de les programacions culturals. • Posar èmfasi en la dimensió educativa en les dinàmiques socioculturals habituals dels equipaments i els esdeveniments culturals.

3. EL PATRIMONI CULTURAL I NATURAL, VIGÈNCIA I ACTUALITAT

3.1. Nou impuls a la cultura tradicional, popular i festiva	
OBJECTIUS	<ul style="list-style-type: none">• Consolidar les actuals dinàmiques en l'àmbit de la cultura tradicional, popular i festiva.• Imbricar amb més intensitat aspectes que vinculin la cultura tradicional i festiva amb les dinàmiques culturals presents al municipi.
TERMINI	Curt i mig termini.
RESPONSABLES	Regidoria de Cultura, amb la col·laboració de la Comissió de Festa Major i la resta d'agents relacionats amb la cultura popular i tradicional.
CONTINGUTS	El patrimoni cultural vinculat a la cultura tradicional i popular, molt especialment el relacionat amb la festa, és una de les senyes identitàries de Viladecans. Conservar, enriquir i diversificar aquest patrimoni integrant-lo amb més intensitat a les dinàmiques culturals i les actuacions que porten a terme.
ACCIONS	<ul style="list-style-type: none">• Vincular la Comissió de Festes amb la Comissió de programació, a fi i efecte d'intensificar els diferents aspectes de la cultura tradicional, popular i festiva amb la resta de dinàmiques culturals del poble, creant sinèrgies mútues.• Incorporar en la franja central de la Festa noves propostes relacionades amb les dinàmiques i projectes que de manera estable es porten a terme des del conjunt d'equipaments (exposicions, espectacles i propostes en arts escèniques i visuals, resultats de processos formatius i educatius, etc).• Dissenyar propostes renovadores i didàctiques dirigides a determinats col·lectius sobre aspectes de la cultura popular vinculades amb la Festa Major (contes populars, gegants i caps grossos, instruments musicals, correfoc, tallers d'artesanía, cuina, narració, enologia, etc).• Impulsar accions per aconseguir una major presència del jovent en les diferents comissions, com a garantia de continuat de la Festa.

3.2. Difusió del patrimoni cultural i la memòria històrica	
OBJECTIUS	<ul style="list-style-type: none"> • Donar a conèixer amb més intensitat el patrimoni i la història de Viladecavalls. • Implicar la ciutadania i les escoles en el valor del patrimoni i la història de Viladecavalls.
TERMINI	Curt i mig termini.
RESPONSABLES	Regidoria de Cultura, escoles, institut, entitats i altres regidories i serveis de l'Ajuntament.
CONTINGUTS	<p>Viladecavalls compta amb un important patrimoni arquitectònic, històric, artístic, industrial i natural, entre el que cal destacar el religiós i les nombroses masies disperses pel seu territori, tal i com es posa de manifest en el Mapa de Patrimoni Cultural.</p> <p>La recuperació de la memòria històrica també forma part d'aquest llegat patrimonial que cal conservar i difondre, sense oblidar la seva importància com a eina d'interacció social.</p>
ACCIONS	<ul style="list-style-type: none"> • Dissenyar itineraris per les principals esglésies i masies del municipi, explicant de manera didàctica el seu valor històric, cultural i artístic. • Vincular les dinàmiques patrimonials a les escolars. • Buscar els suports tècnics i econòmics institucionals necessaris per rehabilitar els béns patrimonials més significatius del municipi. • Impulsar un programa pilot de recuperació dels testimonis gràfics del passat dels veïns i veïnes de Viladecavalls fent un ús intensiu de les noves tecnologies (<i>Testimonis de Viladecavalls</i>). • Dissenyar un programa expositiu a l'entorn del patrimoni cultural que es pugui exhibir en diferents espais (culturals o no) del poble. • Integrar les dinàmiques d'aquest programa amb les dinàmiques culturals i educatives existents (conferències, tallers, visites, xerrades, debats, presència a la ràdio local, etc). • Donar continuïtat a les publicacions i documents sobre patrimoni i memòria, acompanyades de xerrades i debats.
OBSERVACIONS	<p>La proposta <i>Testimonis de Viladecavalls</i> s'emmarca en altres iniciatives semblant (http://www.finestresdela memoria.org). Es tractaria de realitzar una convocatòria molt oberta perquè les persones deixi les fotografies i imatges de caràcter més personal (un cop digitalitzades es retornen) i a través d'aquestes imatges poder resseguir la trajectòria vital de les persones, el passat, el present i el futur de Viladecavalls.</p>

3.3. El patrimoni natural, un bé compartit	
OBJECTIUS	<ul style="list-style-type: none"> • Millorar el coneixement del patrimoni natural de Viladecavalls. • Enfortir el sentiment de pertinença al municipi. • Iniciar un seguit d'actuacions que vinculin la cultura i la natura amb el benestar personal.
TERMINI	Curt i mig termini.
RESPONSABLES	Regidoria de Cultura, Regidoria de Medi Ambient, entitats i col·lectius actius en aquest àmbit.
CONTINGUTS	El patrimoni natural està molt present a Viladecavalls perquè forma part de la mateixa trama urbana. A partir d'aquesta proximitat es poden dur a terme actuacions que ajudin a entendre la natura com un bé cultural i social que cal preservar i millorar.
ACCIONS	<ul style="list-style-type: none"> • Arribar a acords estables amb les entitats i col·lectius relacionats amb la natura i la cultura i molt especialment aquelles vinculades al món educatiu i esoclar. • Portar a terme una proposta de passejades i itineraris que possibilitin un major coneixement del territori, el patrimoni cultural i les diferents espècies vegetals i animals de l'entorn natural de Viladecavalls. • Crear horts urbans com a forma de participació medioambiental, millorant els valors socials i la salut física, teixint noves formes de relació i cooperació, molt especialment amb els centres d'ensenyament. • Dur a terme, amb col·laboració dels equips docents, treballs en l'àmbit escolar que incideixin en la importància i presència de la natura. • Millorar els accessos i els serveis de les zones naturals (senyalització, espais de picnic...). • Elaborar materials de formació i difusió interactius sobre el patrimoni natural (en format paper i digital) que es puguin descarregar des de la mateixa pàgina web de l'Ajuntament o a través de dispositius electrònics. • Dissenyar un programa expositiu a l'entorn de la natura que es pugui exhibir en els diferents espais del poble.

4. ELS EQUIPAMENTS, ESPAIS DE CULTURA

4.1. Cap a una xarxa d'equipaments socioculturals	
OBJECTIUS	<ul style="list-style-type: none"> • Considerar els equipaments com elements fonamentals per a la cohesió territorial i social de Viladecavalls. • Impulsar una Xarxa d'Equipaments socioculturals. • Crear una estructura de coordinació d'aquesta Xarxa, amb independència de l'adscripció dels equipaments a diferents àrees, serveis municipals o propietat.
TERMINI	Curt i mig termini
RESPONSABLES	Impuls de la Regidoria de Cultura, amb la cooperació dels representants i responsables dels serveis i municipals i equipaments, comptant amb el suport de les entitats culturals i els interlocutors de les plataformes de coordinació i representació existents.
CONTINGUTS	<p>Posar els fonaments per a la constitució d'una Xarxa d'equipaments socioculturals com a eina que contribueixi a la superació de la problemàtica entre centralització o descentralització dels espais i les programacions.</p> <p>Els equipaments com a generadors d'iniciatives ascendents (de la proximitat al conjunt de Viladecavalls), combinades amb estratègies descendents (projectes de municipi amb la participació i la implicació dels equipaments dels diferents barris).</p> <p>Un dels objectius dels equipaments socioculturals es esdevenir instruments per a la cohesió territorial i social i no com a elements que contribueixin a la fragmentació urbana o cívica.</p>
ACCIONS	<ul style="list-style-type: none"> • Definir els equipaments socioculturals susceptibles de formar part de la Xarxa d'Equipaments. • Realitzar un inventari d'espais disponibles per a realització de diferents tipologies d'activitats socioculturals, • Elaborar un model de formulari de sol·licitud d'espais socioculturals que permeti gestionar la demanda amb les necessàries garanties dels usuaris i l'administració. • Elaborar una proposta de protocol de cessió dels espais socioculturals, que clarifiqui quan, com i qui pot fer ús d'aquests equipaments. • Elaborar una proposta de reglament d'usos, amb la finalitat d'establir el funcionament i l'ús dels centres socioculturals, qualsevol que sigui la seva denominació. • Crear un plataforma informàtica que permeti gestionar el conjunt de les programacions dels equipaments, la sol·licitud d'espais, el calendari d'activitats i un possible banc de recursos de les entitats. • Crear, en el marc de la Comissió de programació, un equip de treball que elabori propostes d'activitats relacionades amb l'impuls de la Xarxa d'equipaments.

4.2. El Casal Familiar, equipament de referència	
OBJECTIUS	<ul style="list-style-type: none"> • Acordar línies estables de col·laboració i suport entre el Casal Familiar i l'Ajuntament. • Considerar el Casal com a part integrant de la futura Xarxa d'equipaments socioculturals de Viladecavalls.
TERMINI	Curt i mig termini.
RESPONSABLES	Casal Familiar i Ajuntament.
CONTINGUTS	<p>El Casal Familiar és una entitat de referència amb un equipament propi, fet que comporta nombroses dificultats de tot tipus, i, alhora, grans possibilitats per esdevenir un dels nuclis socioculturals fonamentals. El Casal està patint, com d'altres entitats i administracions les conseqüències de la crisi econòmica, situació a la que cal superposar una realitat general present en gran part del teixit associatiu del nostre país: les dificultats dels necessaris relleus generacionals que permetin la continuïtat i contemporaneïtat de les entitats.</p>
ACCIONS	<ul style="list-style-type: none"> • Crear mecanismes estables d'entesa entre el Casal i l'Ajuntament, que facin possible la creació d'un marc de referència per a la cooperació cultural (programacions, recursos, utilització dels espais, integració en la Xarxa d'equipaments socioculturals, etc). • Considerar aquesta col·laboració privada/pública al servei de l'interès general de Viladecavalls. • Consensuar línies de programació comunes i compartides que permetin rendabilitzar les actuacions del Casal i el conjunt iniciatives culturals de Viladecavalls. • Propiciar acords entre el Casal i d'altres entitats que tinguin com a horitzó la creació de projectes comuns que permetin l'impuls de programes i activitats compartits, tant pel que fa a continguts, com a espais. • Impulsar accions per a la millora de la gestió de l'entitat (recerca d'ajuts econòmics, utilització d'espais per a tercers, suport a la comunicació i difusió, recerca de nous públics, formació, etc). • Confegir un programa d'intercanvi d'experiències amb entitats de fora del municipi que hagin treballat o consolidat experiències de renovació i apropament a nous públics.

4.3. La Biblioteca Pere Calders i l'Escola de Música i Auditori Pau Casals, equipaments municipals de referència	
OBJECTIUS	<ul style="list-style-type: none"> • Consolidar la Biblioteca Pere Calders i l'Escola de Música i Auditori Pau Casals, com equipaments municipals de referència. • Enfortir les activitats de dinamització, difusió cultural i creació de nous públics, vinculades amb la lectura pública i els ensenyaments musicals.
TERMINI	Curt i mig termini.
RESPONSABLES	Regidoria de Cultura i Ensenyament i responsables dels equipaments.
CONTINGUTS	El contingut de les propostes incideixen en aquells aspectes relacionats amb les activitats de difusió, recerca de nous públics, coordinació amb la resta d'agents culturals del municipi, utilització compartida de determinats espais, etc i no en aquells directament vinculats als ensenyaments musicals o la prestació dels serveis propis de lectura pública.
ACCIONS	<ul style="list-style-type: none"> • Realitzar una campanya de comunicació que consolidi i enforteixi les actuacions que actualment s'estan portant a terme. • Fer un estudi dels diferents perfils d'usuaris d'aquests equipaments per tal de detectar els no públics que podrien ser potencials usuaris. • Elaborar noves línies d'actuació conjunta entre els responsables d'aquests equipaments i els col·lectius susceptibles d'una utilització intensiva dels serveis d'aquests equipaments (professorat, AMPAS, punts d'informació jove, gent gran, entitats, etc). • Estudiar una bateria d'actuacions encaminades a apropar als nuclis més allunyats del centre les activitats i serveis que es presten des dels equipaments (importància de la lectura, sensibilització musical, petites audicions, estudiar estratègies per "portar" la presència de la Biblioteca als diferents equipaments del poble, etc), per tal que els veïns dels nuclis se sentin la Biblioteca i l'Escola de Música més properes. • Estudiar i implementar un projecte cultural i transversal a nivell de tot el municipi en el que la Biblioteca i l'Escola de Música tinguin un paper de lideratge. • Aprofitar més intensament l'espai de la planta baixa de la Biblioteca (possible ampliació de la biblioteca, programació com a espai polivalent amb capacitat per acollir propostes culturals i artístiques estables, etc).

4.4. Cap a una major presència cultural en els equipaments municipals	
OBJECTIUS	<ul style="list-style-type: none"> • Rendabilitzar culturalment l'ampli parc d'equipaments municipals existents. • Considerar el conjunt d'equipaments municipals com espais i plataformes culturals i artístiques que contribueixin a la cohesió i la vertebració territorial i social de Viladecavalls.
TERMINI	Curt i mig termini
RESPONSABLES	Regidoria de Cultura, d'altres regidories amb competències sobre els equipaments i representants de les associacions veïnals
CONTINGUTS	<p>L'estructura territorial de Viladecavalls, les dinàmiques socioculturals dels diferents nuclis de població i la voluntat política de l'Ajuntament, han fet possible que el municipi compti amb un parc d'equipaments significatiu i ben distribuït pel terme municipal. Molts d'aquests equipaments són els denominats locals socials, en el que la presència de propostes i activitats culturals és molt tènue o inexistent.</p> <p>Considerar aquests espais com a impulsors i acollidors de propostes socioculturals de municipi i barri, permetria donar noves possibilitats a les iniciatives culturals i artístiques, molt especialment les de caràcter amateur.</p>
ACCIONS	<ul style="list-style-type: none"> • Elaborar una programació estable d'activitats socioculturals per al conjunt dels espais socials del municipi. • Introduir la descentralització pels diferents locals socials i equipaments com una variable intrínseca de determinades propostes. • Ofertar, des dels equipaments, un ampli ventall de propostes formatives i de difusió cultural (creixement personal, sensibilització artística, noves tecnologies, lectura i escriptura, tallers de cuina i de tast de vins, etc). • Ser més proactiu i constant a nivell de Regidoria en la generació de sinèrgies entre els locals socials i les iniciatives i propostes dels agents culturals actius del municipi. • Considerar, si s'escau, la presència de representants de les entitats veïnals a la Comissió de programació. • Posar en valor la importància de la col·laboració cultural entre les entitats veïnals i l'Ajuntament, donant importància tant al procés, com als resultats a nivell de programacions. • Considerar el conjunt dels equipaments municipals, molt especialment els locals socials, com espais oberts a la cultura i la ciutadania i, per tant, d'ús no exclusiu per a determinats col·lectius o àmbits d'actuació restringits. • Definir criteris clars i transparents d'utilització dels equipaments municipals.

5. EL TEIXIT ASSOCIATIU, NOU IMPULS CULTURAL

OBJECTIUS	<ul style="list-style-type: none"> • Fer del teixit associatiu veritables protagonistes culturals. • Potenciar el coneixement i la col·laboració entre les entitats. • Establir noves formes de col·laboració entre les entitats i l'Ajuntament.
TERMINI	Curt i mig termini.
RESPONSABLES	Regidoria de Cultura, altres regidories i serveis municipals amb competències i teixit associatiu.
CONTINGUTS	<p>Viladecavalls compta amb un teixit associatiu actiu i variat, amb una incidència remarcable en el conjunt de les dinàmiques culturals del municipi, sobretot en aquells aspectes relacionats amb la cultura popular, tradicional i festiva.</p> <p>Les propostes d'actuació d'aquest eix estratègic volen posar les bases d'un progressiu canvi de paradigma de les relacions entre les entitats i l'Ajuntament. Canvis que permetin anar més enllà dels paràmetres d'actuació tradicionals, compartint recursos i estratègies, generant plataformes de participació, representació i coordinació que trenquin aïllaments i proporcionin transparència en les relacions amb l'Ajuntament, generant propostes i projectes més compartits pels nous públics de la cultura i que, alhora, afavoreixin el necessari relleu generacional.</p>
ACCIONS	<ul style="list-style-type: none"> • Impulsar la creació d'una plataforma de coordinació de les entitats culturals que esdevingui un espai que permeti posar en comú les diverses actuacions i propostes del teixit associatiu. • Crear àmbits de representació (tipus Consell de Cultura) que tinguin com a objectiu promoure la participació de les entitats socioculturals i la ciutadania, mitjançant el debat i l'assistència a l'Ajuntament en tot allò que es refereixi als temes que afecten a la cultura. • Revisar els instruments de suport logístic, tècnic, econòmic, etc (convenis, subvencions, etc) existents entre l'Ajuntament i el teixit associatiu, a fi i efecte de dotar-los de la major transparència possible. • Introduir noves formes de suport entre l'administració i el teixit associatiu que prenguin com a punt de referència l'elaboració de projectes socioculturals, que contemplin, entre d'altres, paràmetres com l'impacte cultural, la capacitat d'innovació, la totalitat del municipi, la recerca de nous públics (especialment joves), la cooperació entre entitats i la resta d'agents culturals, la seva continuïtat, l'avaluació posterior, etc. • Potenciar una oferta equilibrada d'activitats socioculturals al llarg de l'any. • Procurar que tant la Coordinadora d'entitats com el Consell de cultura elaborin propostes de programació cultural que tinguin per objectiu iniciar a la població en els diferents llenguatges artístics i culturals. • Estudiar formules per potenciar la creació d'associacions culturals entre el jovent.

	<ul style="list-style-type: none">• Fer present una Fira d'Entitats socioculturals en el marc d'esdeveniments d'impacte del poble, per tal que tinguin una major visibilitat entre la població, potenciant la presència de les entitats als diferents nuclis poblacionals, les escoles, els mitjans de comunicació locals, etc.• Dotar de més prestacions la informació que sobre les entitats apareix en la Web municipal i valorar la possibilitat de crear un portal d'entitats a internet que pugui ser gestionada per la mateixa coordinadora d'entitats.• Confegir un programa sociocultural específic que incentivi la presència de propostes culturals de les entitats en els locals socials dels diferents nuclis de població.• Estructurar un programa de formació per a les entitats en funció de les seves necessitats que contempli aspectes com: eines per enfortir la base social, aplicació de les TIC, gestió, finançament, intercanvi d'experiències i entitats d'altres municipis, comunicació, etc.
--	--

6. LA COMUNICACIÓ I LA DIFUSIÓ CULTURAL	
OBJECTIUS	<ul style="list-style-type: none"> • Donar a conèixer les activitats culturals al conjunt del municipi. • Millorar la cobertura de les activitats i propostes culturals als mitjans de comunicació local. • Crear una imatge corporativa del fet cultural.
TERMINI	Curt i mig termini.
RESPONSABLES	Alcaldia i Regidoria de Cultura, amb la col·laboració d'altres regidories i serveis municipals relacionats amb les dinàmiques culturals.
CONTINGUTS	L'activitat cultural de Viladecavalls, molt sustentada en la cultura popular, tradicional i festiva, proporciona un calendari estable d'una gran part dels esdeveniments culturals i al mateix temps l'estructura urbanística dificulta que les propostes culturals arribin al conjunt de la ciutadania del municipi. La tasca comunicativa l'ha d'encapçalar l'Ajuntament, incidint en aquells aspectes que permetin assolir una comunicació fluida i eficaç, triant els canals i missatges més adients, utilitzant les tecnologies que es tenen a l'abats, sabent, en cada moment, a qui s'adrecen i quins sectors de públics no participen.
ACCIONS	<ul style="list-style-type: none"> • Elaborar una agenda mensual específicament cultural en format digital i paper. • Mantenir actualitzades i en lloc visible les cartelleres dels equipaments i locals socials amb la informació cultural i festiva. • Aprofitar el mercat ambulant dels dissabtes per fer difusió de les activitats culturals i festives. • Vincular les propostes culturals amb la pràctica de l'esport, activitat molt present a Viladecavalls. • Dur a terme una tasca pedagògica i operativa amb el teixit associatiu que incorpori, faciliti i doti de coherència la comunicació cultural. • Conèixer, difondre, aportar informació i debat de les activitats i propostes culturals per les diferents xarxes digitals socials. • Potenciar nous formats culturals (micro espectacles, petits concerts, audicions, art al carrer, etc) que incorporin elements comunicatius innovadors per apropar-se, sobretot, al jovent. • Fer un estudi dels públics de la cultura i, sobretot, d'aquells que normalment no participen de les dinàmiques culturals. • Disposar d'un sistema d'indicadors culturals bàsics que permetin fer un seguiment i avaluació. • Elaborar un Pla de comunicació específicament cultural que s'integri de manera coherent en el conjunt de les dinàmiques comunicatives municipals.

CONSIDERACIONS FINALS

Viladecavalls és un municipi culturalment actiu, amb un nivell d'energia, vitalitat i implicació dels agents culturals remarcable. Una gran part de l'activitat cultural té com eix definitori la cultura popular, amb un alta densitat dels aspectes més relacionats amb les festes tradicionals, visualitzant-se un decalatge entre aquestes dinàmiques i les propostes relacionades amb d'altres àmbits culturals (arts visuals, ciència, pensament, patrimoni cultural, creació, difusió escènica, formació en un sentit molt ampli).

No es tracta, ni molt menys, de minvar l'activitat relacionada amb la cultura popular i tradicional, sinó d'enfortir-la i, al mateix temps, anar posant les bases que permetin articular una oferta cultural general més amplia, coordinada, diversa, compartida i actual, que contempli un major i millor aprofitament dels equipaments. En definitiva unes propostes culturals amb més capacitat per atreure aquells públics que avui estan allunyats del fet cultural, prestant una atenció molt especial al jovent.

Per fer possible aquest procés és del tot necessari garantir l'existència i continuïtat d'unes polítiques culturals locals amb capacitat per construir un projecte cultural compartit, que afavoreixi l'establiment d'un diàleg permanent i l'articulació d'una comunicació fluida entre l'administració, les entitats i els agents que vertebrin l'acció cultural de Viladecavalls, acords que permetin gestionar el present i construir el futur.

L'estructura urbanística de Viladecavalls i la diversa i activa trama associativa afegeixen complexitat a l'hora de generar propostes i consensos, però no es pot oblidar que aquests elements s'han d'afrontar com part dels valors incalculables i fundacionals de Viladecavalls i no com una rêmora pel desplegament cultural del municipi.

Annexos

En aquest annex es presenten un seguit de bones pràctiques de diferents projectes i centres socioculturals. En la recerca d'aquestes iniciatives no s'ha buscat tant l'equivalència en les dimensions dels municipis o dels equipaments on tenen lloc, sinó en el propi valor i atributs de la pràctica ressaltant aquells elements de relació i proximitat que permetin obrir un espai de contrast per a la reflexió i debat sobre possibilitats reals d'encetar processos i dinàmiques d'innovació, optimització de recursos i de reconeixement tècnic i social en relació a les propostes en l'àmbit de la programació, la gestió i la comunicació culturals.

EL CALISAY D'ARENYS DE MAR, EXEMPLE DE BONA GESTIÓ COM A EQUIPAMENT CULTURAL

El 12 d'abril de 2013 el Centre d'Estudis i Recursos Culturals de la Diputació de Barcelona va propiciar una visita i sessió de treball entre els responsables públics i tècnics del Centre Cultural Calisay d'Arenys de Mar¹⁰ i els gestors dels diferents serveis del nou Centre Cívic de Malgrat de Mar. Aquesta sessió tenia com a objectiu fomentar l'intercanvi d'experiències i perspectives entre els equips gestors d'ambdós equipaments i formava part dels recursos que es volen oferir des d'aquesta intervenció. Reproduïm pel seu interès la ressenya¹¹ apareguda en la pàgina web de l'Ajuntament d'Arenys de Mar.



“El Centre Cultural Calisay ha rebut aquest matí la visita d'una delegació de Malgrat de Mar integrada per personal d'aquest ajuntament i el seu regidor d'Urbanisme, a més de membres del Centre d'Estudis i Recursos Culturals de la Diputació de Barcelona, amb l'objectiu de conèixer de primera mà els espais de què disposa aquest equipament i el seu model de gestió municipal. El motiu és que l'Ajuntament de Malgrat de Mar està posant en marxa un centre cívic a la seva

¹⁰ <http://www.arenysdemar.cat/document.php?id=21382>

¹¹ <http://www.arenysdemar.cat/document.php?id=25997>

població i s'han fixat en l'èxit del Centre Cultural Calisay com a model de gestió i d'integració en el model de poble.

Durant la visita han estat acompanyats en tot moment pel tècnic de Cultura de l'Ajuntament d'Arenys de Mar, que els ha mostrat tots i cadascun dels espais del centre i els ha explicat tot el sistema de gestió, petició i reserva d'espais, i s'han respost tots els dubtes que genera l'organització d'un espai d'aquestes característiques. Al final de la sessió se'ls ha lliurat un document amb explicació detallada de tots els processos i aspectes essencials de la gestió del C.C. Calisay elaborat per la Regidoria de Cultura.

Des de l'Ajuntament d'Arenys de Mar volem agrair la col·laboració de Ràdio Arenys, l'Escola de Música, l'Espai Jove i l'Espai de la Gent Gran, que han obert les seves portes per dur a terme la visita del seus respectius espais”.

PROJECTES TRANSVERSALS · FINESTRES DE LA MEMÒRIA

S'ha volgut recollir la proposta *Finestres de la memòria*, impulsada pel Centre Cultural Casa Elizalde pel seu valor intrínsec i alhora perquè pot aportar una experiència enriquidora com a projecte transversal a nivell expositiu, formatiu, relació amb l'àmbit escolar i educatiu, les noves tecnologies i la memòria històrica com a eix vertebrador entre barris i municipi.



Per il·lustrar *Finestres de la memòria* ens remeten a la pàgina web de la mateixa proposta¹² que permet un ampli i atractiu recorregut de tot el projecte: “Finestres de la memòria és un projecte d'interacció social impulsat pel Centre Cultural La Casa Elizalde per recuperar la memòria històrica de la Dreta de l'Eixample i per reforçar la identitat del barri. El mitjà per aconseguir-ho és la creació d'un fons fotogràfic col·lectiu cimentat en les aportacions d'imatges dels

¹² <http://www.finestresdelamemoria.org/>

diferents agents del territori: veïns, institucions, associacions, comerciants, escoles, etc.



L'objectiu és obrir una nova línia de treball que integri projectes d'acció ciutadana i diverses activitats culturals al centre vinculades al projecte, com exposicions, conferències o tallers especialitzats. Aquesta innovadora iniciativa neix amb la premissa de recuperar els vestigis gràfics del passat del barri mitjançant les noves tecnologies, i donar pas així, a la primera xarxa interactiva de La Casa Elizalde i a una gran eina cultural i educativa a l'abast de tothom”.

GESTIÓ I CESSIÓ D'ESP AIS - CENTRE CULTURAL LA MERCÈ

El Centre Cultural la Mercè de Girona¹³ és un equipament municipal de caràcter polivalent que acull programacions i iniciatives culturals diverses. La Mercè compta amb diversos espais (auditori, sala de conferències, aules i tallers, espais per exposicions...), que es poden sol·licitar a través de la seva pàgina web¹⁴.

S'ha considerat interessant posar a l'abast aquesta experiència en els aspectes relacionats amb la gestió i cessió dels espais. La pàgina web de La Mercè explicita un dels seus objectius: “fomentar la participació



d'entitats i organitzacions sense ànim de lucre i de tota la ciutadania en el desenvolupament de la ciutat i en el desplegament de programes, serveis i activitats que la fan possible”, en aquesta línia d'objectius s'ofereixen un seguit de recursos per fer més àgil la gestió de la demanda dels espais pel que fa a la informació i la seva tramitació en línia. La gestió i l'ús dels espais dels centres socioculturals es pot convertir en un aspecte feixuc i marginal que es viu com un problema que, finalment, acaba repercutint en la qualitat del conjunt del servei de l'equipament. Si els espais es viuen com una oportunitat es

¹³ <http://www.girona.cat/ccm/cat/index.php>

¹⁴ http://www.girona.cat/ccm/cat/info_espais.php

interessant conèixer i valorar com els responsables del Centre Cultural La Mercè han optat per la transparència publicitant un protocol on s'expliciten les condicions d'accés a l'ús dels espais (a qui va adreçat, com la gestionar la demanda, cost dels del servei, drets i deures, etc) i, alhora facilitar la tramitació a través de recursos telemàtics.

ESPAI I ENTITATS · LA TROCA · ROCA UMBERT

La posada en marxa, l'any 2006, del projecte Roca Umbert Fàbrica de les Arts¹⁵, impulsat per l'Ajuntament de Granollers, significa la reconversió d'un espai de 20.000 m², d'una centralitat urbana indiscutible, en un gran equipament cultural. Aquest projecte manté algunes característiques destacades: la innovació com un nou model d'equipament cultural, la voluntat d'esdevenir un punt referència cultural a nivell local i supramunicipal, i la seva vocació per acollir i impulsar projectes generats a partir de la ciutadania i dels propis sectors professionals i associatius. Estem parlant d'un gran centre cultural, que s'organitza en forma de xarxa a partir d'un grup d'equipaments de diferent tipologia (biblioteca, bucs d'assaigs, noves tecnologies...).



La Troca¹⁶, centre especialitzat de cultura popular i tradicional forma part de Roca Umbert. Els seus 1.822 m² acullen, entre d'altres activitats, les entitats vinculades al sector (colles de Blancs i Blaus, Diables, Esbart Dansaire, Colla de Geganters, Xics de Granollers, Passaltpas · danses del món, Amics dels gegants i caps grossos, Agrupació Sardanista, etc).

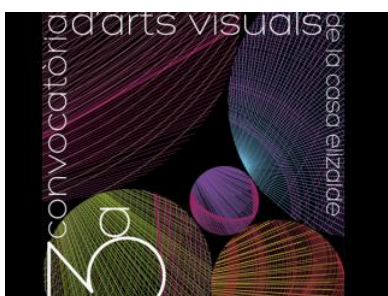
S'ha volgut recollir l'experiència de La Troca per les seves aportacions com a nou model de diàleg i relació entre l'administració i les entitats, en el que l'allotjament de les entitats no té un caràcter indefinit, sinó resident; la seva estada al Centre s'entén per la seva vinculació i aportació de projectes i activitats a l'equipament, al barri i al municipi, defugint de l'estructura clàssica

¹⁵ http://www.rocaumbert.cat/espaidarts/cat/espai_arts_presentacio

de “despatxos” cedits a entitats, sinó espais oberts, comuns i amb projectes compartits.

LA PROGRAMACIÓ EXPOSITIVA · ARTS VISUALS · CASA ELIZALDE

El Centre Cultural Casa Elizalde de Barcelona impulsa una doble programació expositiva: una de caràcter generalista amb un seguit d'exhibicions sobre temàtica social i d'interès ciutadà, realitzada en col·laboració amb entitats i institucions i una altra més focalitzada en les arts visuals.



Per tal d'estimular la creació en l'àmbit de les arts plàstiques i visuals Casa Elizalde¹⁷ impulsa un projecte consistent en la realització d'un concurs biennal¹⁸ per a efectuar exposicions a l'equipament cultural, d'acord amb els següents punts:

- L'organització proposa un determinat tema (convocatòria 2012: '**Missió possible**' des de la perspectiva de l'art compromès amb l'entorn social i l'experimentació estètica).
- El projecte és seleccionat amb criteris de qualitat tècnica, originalitat, viabilitat i adequació a la temàtica proposada.
- Les propostes corresponen a diferents disciplines artístiques com pintura, fotografia, performance, instal·lació, entre altres.
- El premi consisteix en que el projecte guanyador és exposat en el Centre Cultural, amb una petita dotació econòmica destinada a la producció del projecte expositiu.

¹⁶ <http://www.rocaumbert.cat/Equipaments.php?idn=4543>

¹⁷ <http://www.casaelizalde.com/el-centre/cicles/segona-convocatria-darts-visuals-les-salonnires/>

¹⁸ http://www.casaelizalde.com/cmsFiles/cycles/files/3_Bases%20convocatoria.pdf

LA PROGRAMACIÓ FAMILIAR · ARTS ESCÈNIQUES · FUNDACIÓ XARXA

Es considera interessant proposar com a bona pràctica el treball que està portant a terme la Fundació Xarxa¹⁹, antic moviment Rialles, entitat privada que es fonamenta en els grups locals que es constitueixen per a programar una temporada regular d'arts escèniques destinades als nens i les nenes. La Fundació Xarxa, a través dels grups locals, programa anualment més de mig miler d'espectacles i compta amb més de 120.000 espectadors.

Cada grup local de la Xarxa s'organitza i disposa de plena autonomia per a confeccionar el seu calendari d'activitats, triar els espectacles que vol programar i decidir la difusió que en vol fer, però aquests grups locals no treballen aïllats sinó que, a través de la Xarxa, tenen l'oportunitat de trobar-se per intercanviar informacions, experiències i ajudar-se en la solució de problemes comuns. Viladecavalls compta amb els espais adequats per generar una oferta familiar molt completa (espectacles, tallers, cursos, exposicions, etc).



LA GESTIÓ · JORNADES DE BONES PRÀCTIQUES EN GESTIÓ D'EQUIPAMENTS CULTURALS POLIVALENTS. 09

Entre els mesos de juny i setembre de 2009 va tenir lloc a la Capsa· Centre de Cultura Contemporània del Prat de Llobregat les *Jornades de bones pràctiques*



*en gestió cultural d'equipaments culturals polivalents. 09*²⁰.

Els objectius de les Jornades es situaven en la línia de reforçar el treball dels equips, debatre processos de millora, reforçar la dimensió de xarxa, revisió d'aspectes operatius i detectar noves necessitats ciutadanes, debaten aspectes

relacionats amb:

- La gestió dels espais.
- El treball amb les entitats i el territori.
- La gestió d'ofertes formatives.
- La producció d'actes.

¹⁹ <http://www.fundacioxarxa.cat>

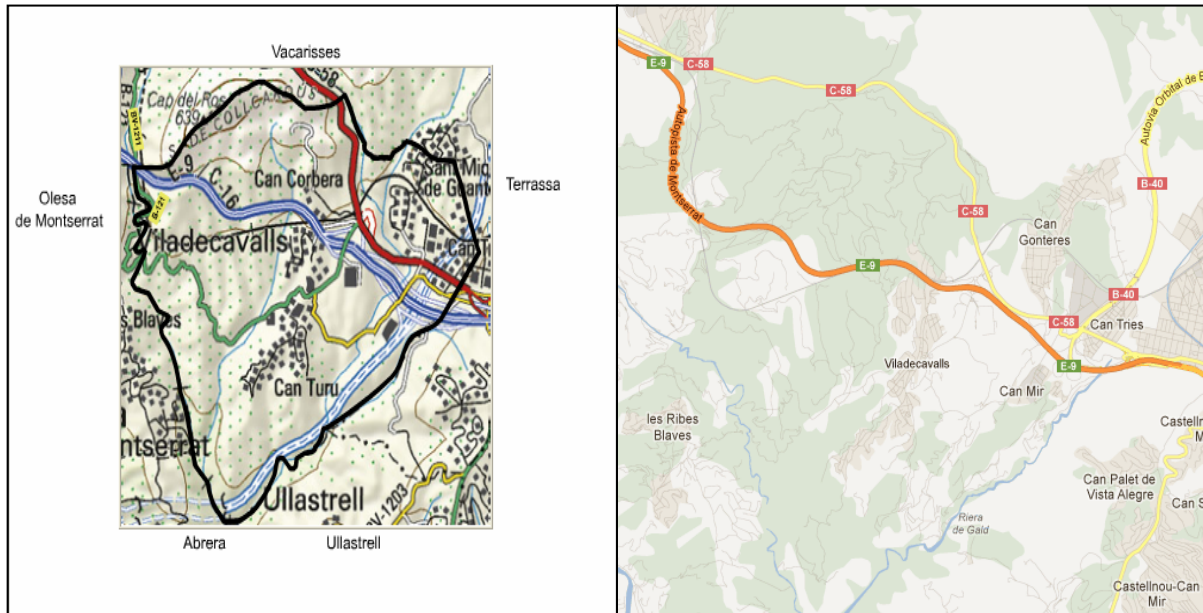
- La comunicació externa.

Donat que al llarg d'elaboració del present treball s'ha posat de manifest que la comunicació en l'àmbit cultural és una de les febleses de Viladecavalls, es vol recomanar la lectura i anàlisi del conjunt de sessions d'aquestes jornades, molt especialment la sessió sobre la comunicació externa en les dinàmiques i projectes dels equipaments socioculturals.

²⁰ <http://bpculturaprat.blogspot.com.es/>

DADES SOCIODEMOGRÀFIQUES

1. Territori



Font: Sistema d'Informació Territorial Municipal (SITMUN, Diputació de Barcelona)

2. Població

Taula 2.1. Nuclis de població de Viladecavalls (cens 2011)

Entitat de població	Habitants
Polígon industrial Can Tries	0
Can Mir	5
La Tendera	7
El Molinot	33
Can Corbera	290
La Planassa	393
Can Turu	1.024
Sant Miquel de Gonteres	1.257
Casc urbà de Viladecavalls	1.840
Can Tries	2.527
TOTAL:	7.376

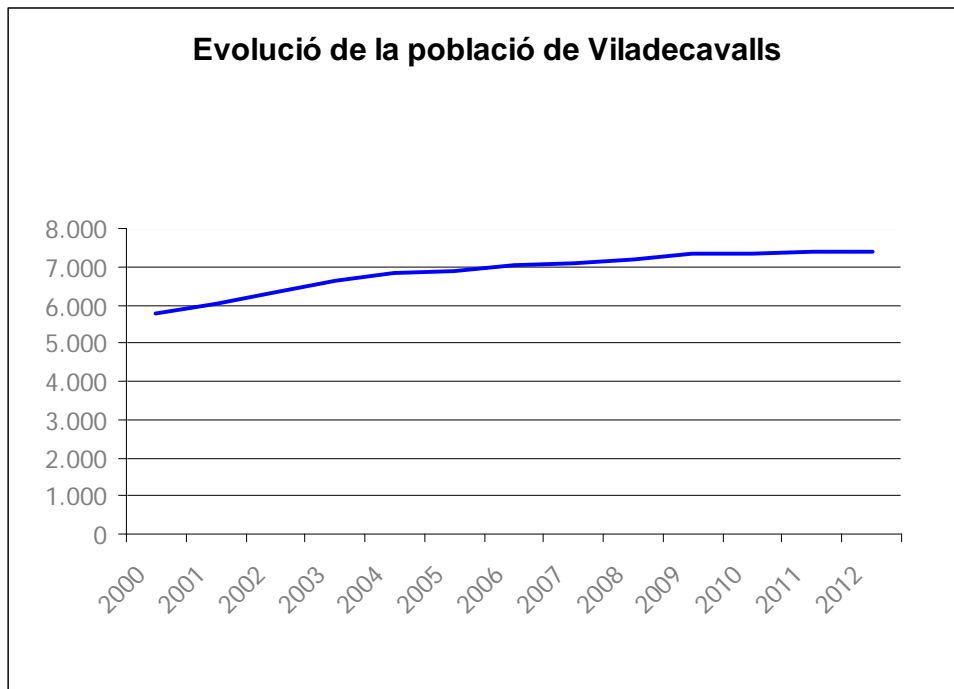
Font: Municipis i comarques de Catalunya (MUNICAT, Generalitat de Catalunya)
 NOTA: no disposem de dades del cens 2012

Taula 2.2. Evolució de la població de Viladecavalls (2000-2012)

ANY	POBLACIÓ
2012	7.411
2011	7.376
2010	7.323
2009	7.322
2008	7.170
2007	7.079
2006	7.036
2005	6.890
2004	6.838
2003	6.639
2002	6.304
2001	6.035
2000	5.755

Font: Elaboració del CERC a partir de dades de l'Institut d'Estadística de Catalunya (IDESCAT)

Gràfic 2.1. Evolució de la població a Viladecavalls (2000-2012)



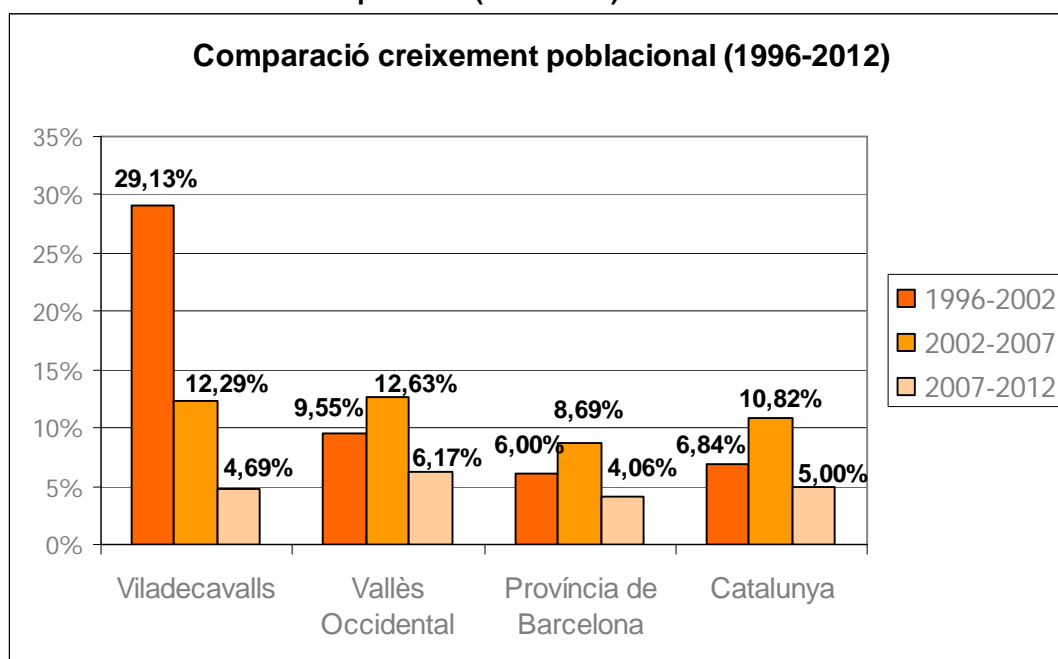
Font: Elaboració del CERC a partir de dades de l'Institut d'Estadística de Catalunya (IDESCAT)

Taula 2.3. Evolució comparativa de la població (1996-2012)

	1996	2002	2007	2012
Viladecavalls	4.882	6.304	7.079	7.411
Vallès Occidental	685.600	751.049	845.942	898.173
Província de Barcelona	4.628.277	4.906.117	5.332.513	5.549.224
Catalunya	6.090.040	6.506.440	7.210.508	7.570.908

Font: Elaboració del CERC a partir de dades de l'Institut d'Estadística de Catalunya (IDESCAT)

Gràfic 2.2. Creixement de la població (1996-2012)



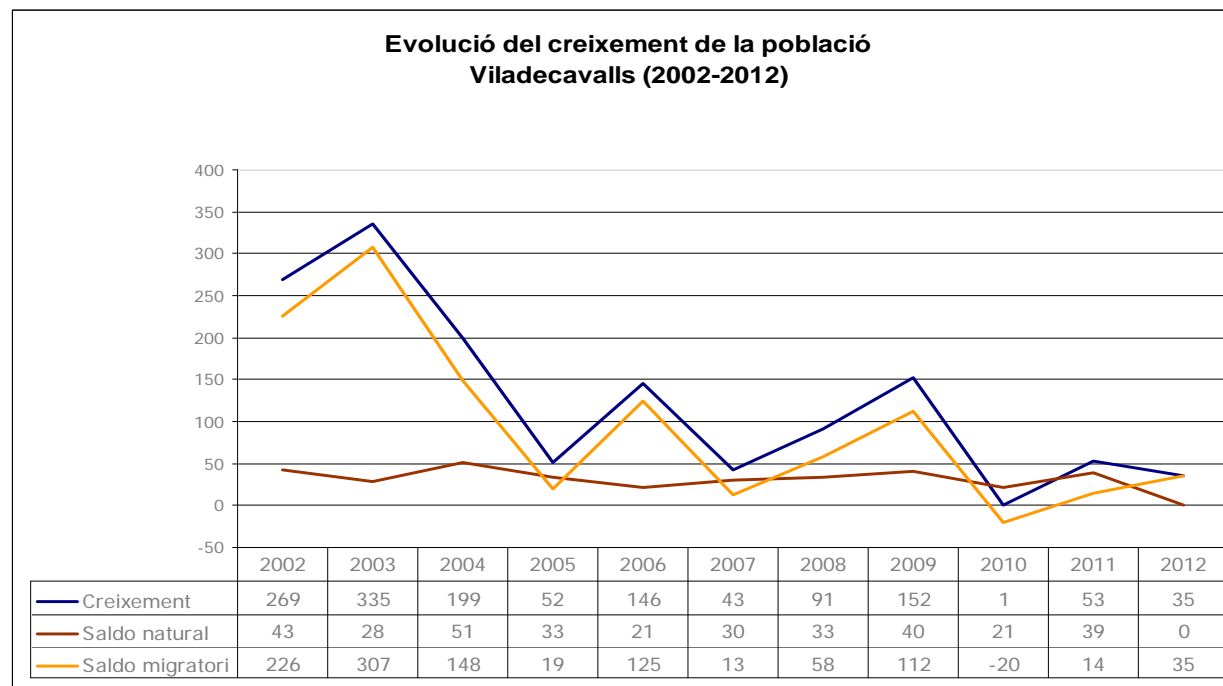
Font: Elaboració del CERC a partir de dades de l'Institut d'Estadística de Catalunya (IDESCAT)

Taula 2.4./Gràfic 2.3. Creixement de la població (2002-2012)

Viladecavalls	2002	2003	2004	2005	2006	2007	2008	2009	2010	2011	2012
<i>Població</i>	6.304	6.639	6.838	6.890	7.036	7.079	7.170	7.322	7.323	7.376	7.411
Creixement	269	335	199	52	146	43	91	152	1	53	35
<i>Naixements</i>	63	70	77	70	57	67	69	70	54	70	-
<i>Defuncions</i>	20	42	26	37	36	37	36	30	33	31	-
Saldo natural	43	28	51	33	21	30	33	40	21	39	-
Saldo migratori	226	307	148	19	125	13	58	112	-20	14	-

Font: Elaboració del CERC a partir de dades de l'Institut d'Estadística de Catalunya (IDESCAT)

NOTA: No disposem de dades de naixements i defuncions per l'any 2012

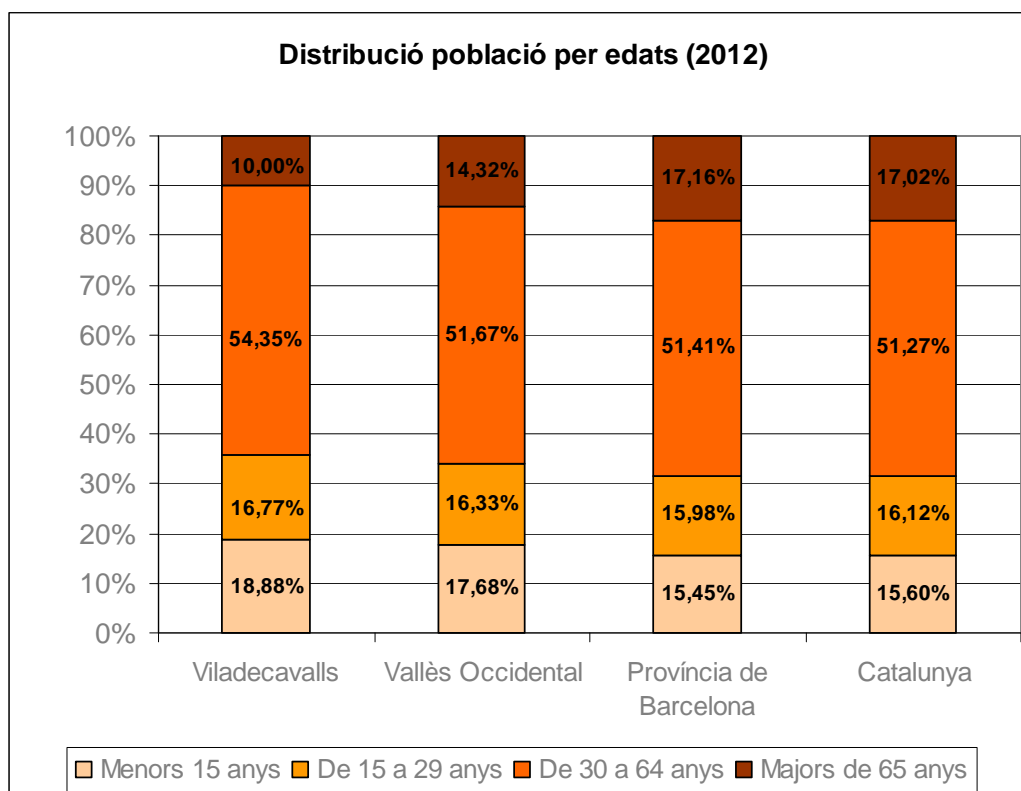


Taula 2.5./2.4. Distribució de la població per edats. Municipi, comarca, província i Catalunya. Valors absoluts i percentatge

Trams edat	Àmbit territorial	2002		2007		2012	
Menors de 15 anys	Viladecavalls	1.237	19,62%	1.384	19,55%	1.399	18,88%
	Vallès Occidental	115.079	15,32%	139.306	16,47%	158.802	17,68%
	Província de Barcelona	664.828	13,55%	768.512	14,41%	857.323	15,45%
	Catalunya	889.097	13,66%	1.046.915	14,52%	1.180.072	15,60%
De 15 a 29 anys	Viladecavalls	1.348	21,38%	1.268	17,91%	1.243	16,77%
	Vallès Occidental	173.952	23,16%	166.836	19,72%	146.649	16,33%
	Província de Barcelona	1.074.671	21,90%	1.010.975	18,96%	886.605	15,98%
	Catalunya	1.415.391	21,75%	1.378.831	19,12%	1.219.368	16,12%
De 30 a 64 anys	Viladecavalls	3.184	50,51%	3.749	52,96%	4.028	54,35%
	Vallès Occidental	357.419	47,59%	425.748	50,33%	464.095	51,67%
	Província de Barcelona	2.331.657	47,53%	2.678.394	50,23%	2.852.838	51,41%
	Catalunya	3.071.914	47,21%	3.601.134	49,94%	3.878.614	51,27%
Majors de 65 anys	Viladecavalls	535	8,49%	678	9,58%	741	10,00%
	Vallès Occidental	104.599	13,93%	114.052	13,48%	128.627	14,32%
	Província de Barcelona	834.961	17,02%	874.632	16,40%	952.458	17,16%
	Catalunya	1.130.038	17,37%	1.183.628	16,42%	1.287.549	17,02%
TOTAL	Viladecavalls	6.304	100%	7.079	100%	7.411	100%
	Vallès Occidental	751.049	100%	845.942	100%	898.173	100%
	Província de Barcelona	4.906.117	100%	5.332.513	100%	5.549.224	100%
	Catalunya	6.506.440	100%	7.210.508	100%	7.565.603	100%

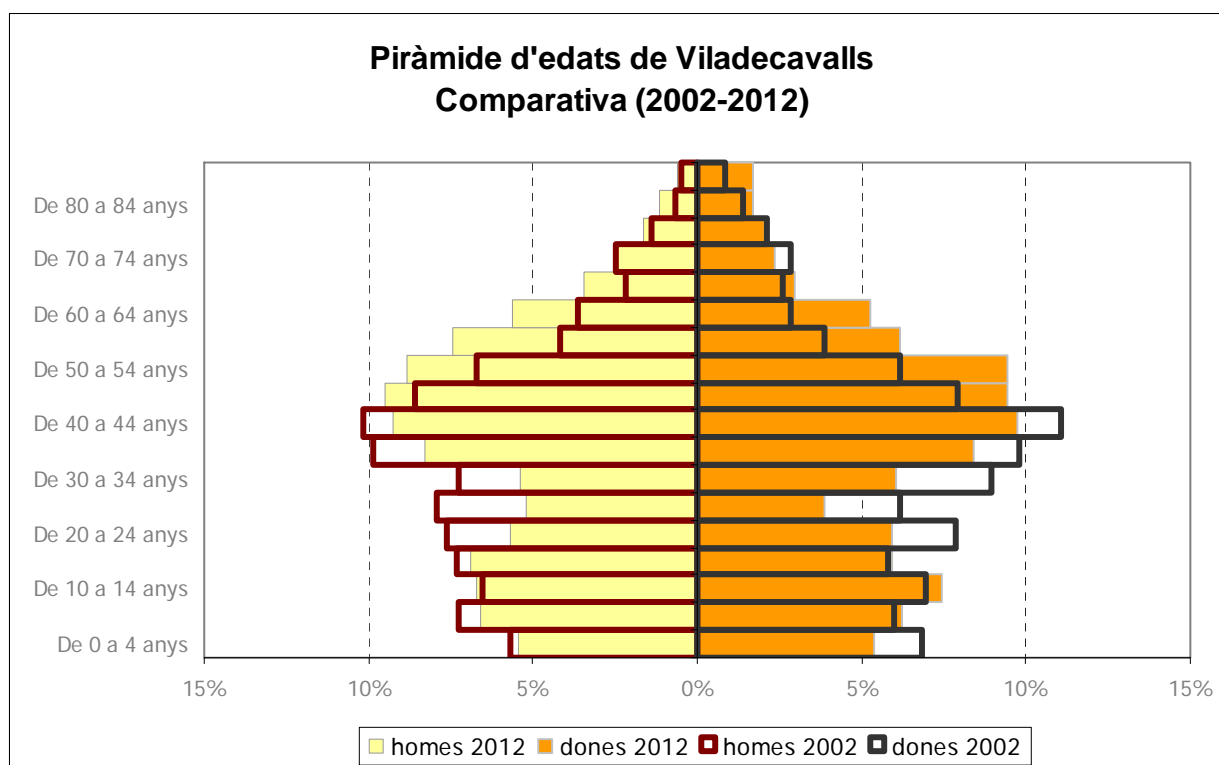
Font: Elaboració del CERC a partir de dades de l'Institut d'Estadística de Catalunya (IDESCAT)

Gràfic 2.4. Distribució de la població per edats. Comparativa any 2012



Font: Elaboració del CERC a partir de dades de l'Institut d'Estadística de Catalunya (IDESCAT)

Gràfic 2.5. Piràmide d'edats. Comparativa (2002-2012)



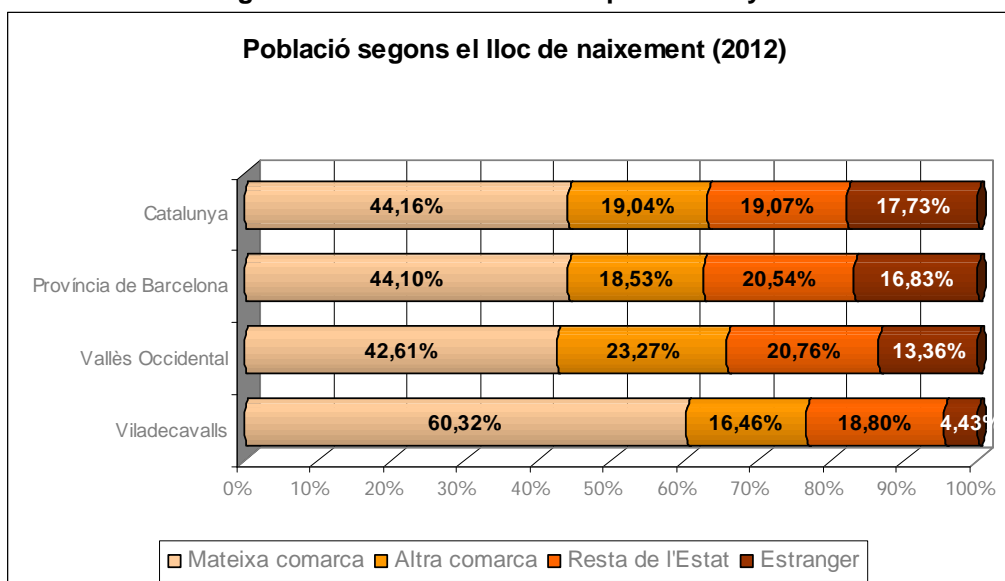
Font: Elaboració del CERC a partir de dades de l'Institut d'Estadística de Catalunya (IDESCAT)

Taula 2.6. Població segons el lloc de naixement. Valors absoluts (2012)

2012	Mateixa comarca	Altra comarca	Resta de l'Estat	Estranger	Total Població
Viladecavalls	4.470	1.220	1.393	328	7.411
Vallès Occidental	382.700	209.022	186.488	119.963	898.173
Província de Barcelona	2.448.539	1.028.744	1.140.268	934.499	5.552.050
Catalunya	3.343.590	1.441.567	1.443.480	1.342.271	7.570.908

Font: Elaboració del CERC a partir de dades de l'Institut d'Estadística de Catalunya (IDESCAT)

Gràfic 2.6. Població segons lloc de naixement. Comparativa any 2012



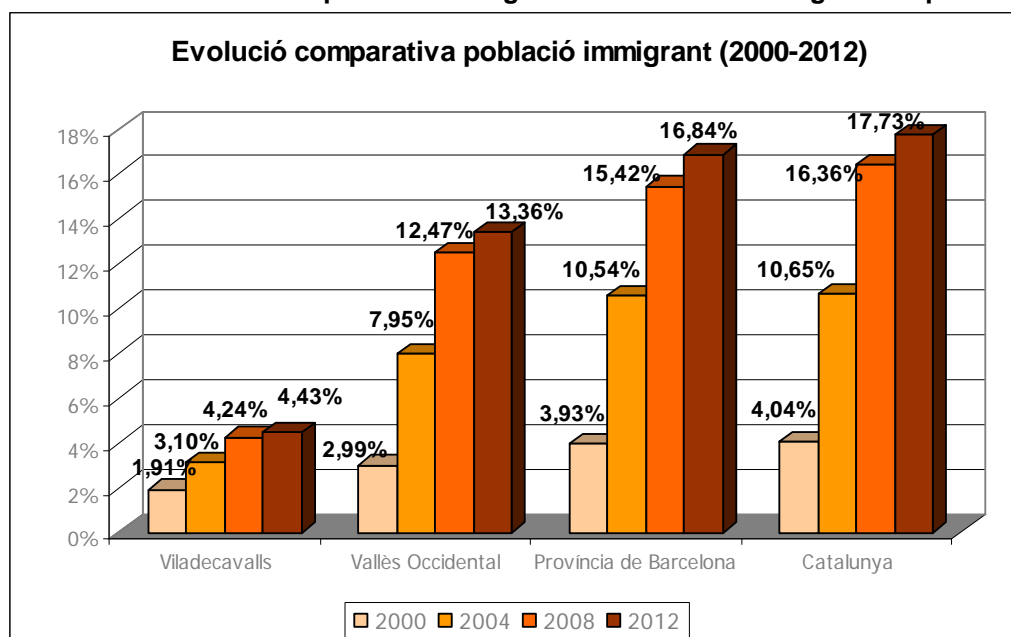
Font: Elaboració del CERC a partir de dades de l'Institut d'Estadística de Catalunya (IDESCAT)

Taula 2.7. Evolució comparativa de la població immigrant (població nascuda a l'estranger). Valors absoluts

	2000	2004	2008	2012
Viladecavalls	110	212	304	328
Vallès Occidental	21.440	62.858	107.562	119.963
Província de Barcelona	186.276	539.626	835.450	934.499
Catalunya	253.050	725.384	1.204.711	1.342.271

Font: Elaboració del CERC a partir de dades de l'Institut d'Estadística de Catalunya (IDESCAT)

Gràfic 2.7. Evolució de la població immigrant nascuda a l'estranger. Comparativa

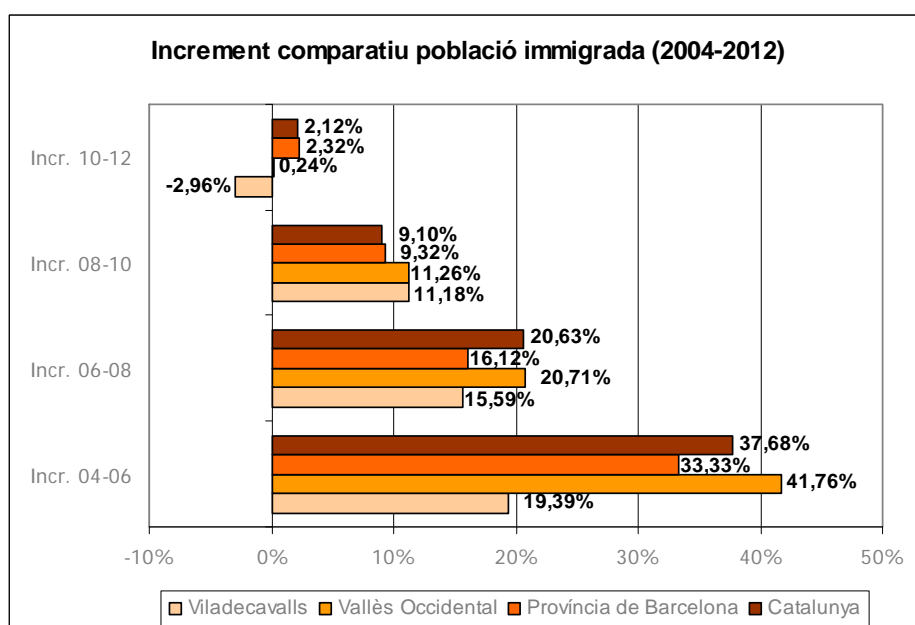


Font: Elaboració del CERC a partir de dades de l'Institut d'Estadística de Catalunya (IDESCAT)

Taula 2.8. Increment comparatiu de la població immigrada. Percentatges (2004-2012)

	Incr. 04-06	Incr. 06-08	Incr. 08-10	Incr. 10-12
Viladecavalls	19,39%	15,59%	11,18%	-2,96%
Vallès Occidental	41,76%	20,71%	11,26%	0,24%
Província de Barcelona	33,33%	16,12%	9,32%	2,32%
Catalunya	37,68%	20,63%	9,10%	2,12%

Gràfic 2.8. Increment comparatiu de la població immigrada (2004-2012)



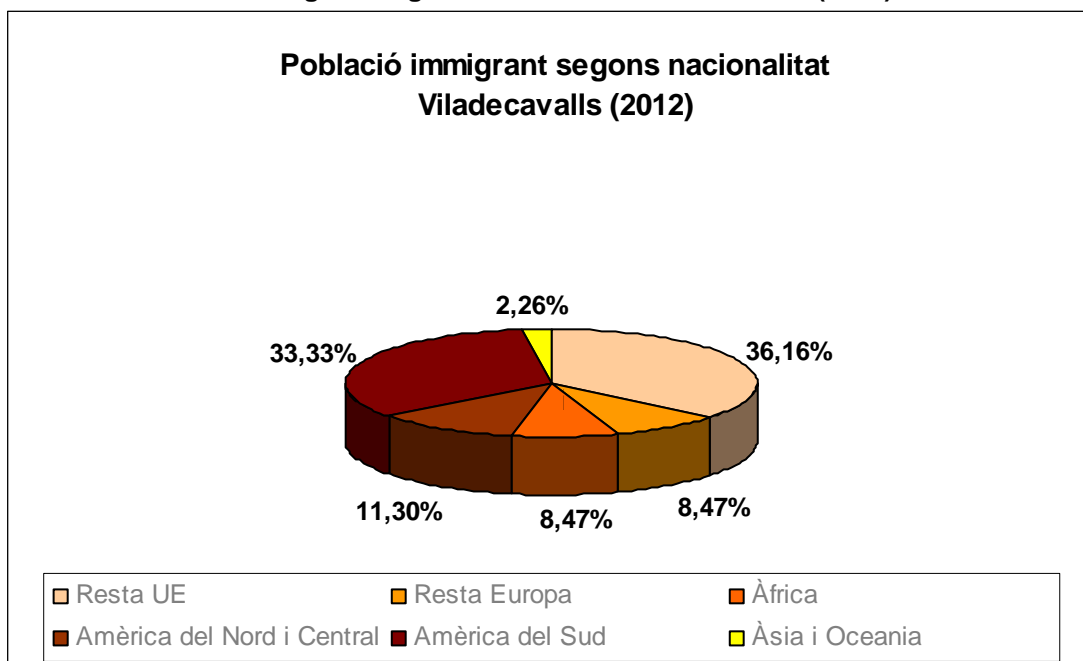
Font: Elaboració del CERC a partir de dades de l'Institut d'Estadística de Catalunya (IDESCAT)

Taula 2.9. Població immigrant segons nacionalitat. Comparativa en % (2012)

2012	Viladecavalls	Vallès Occidental	Província de Barcelona	Catalunya
Resta UE	36,16%	17,60%	21,39%	26,10%
Resta Europa	8,47%	3,28%	4,23%	4,84%
Àfrica	8,47%	33,96%	23,47%	27,19%
Amèrica del Nord i Central	11,30%	6,59%	6,76%	6,00%
Amèrica del Sud	33,33%	31,64%	28,89%	23,78%
Àsia i Oceania	2,26%	6,92%	15,27%	12,10%

Font: Elaboració del CERC a partir de dades de l'Institut d'Estadística de Catalunya (IDESCAT)

Gràfic 2.9. Població immigrant segons nacionalitat. Viladecavalls (2012)



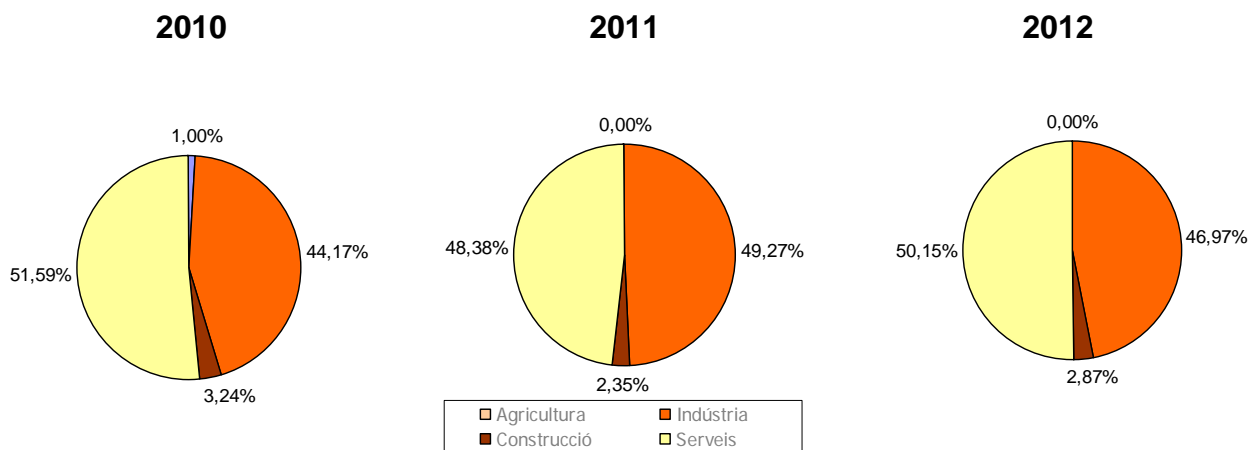
Font: Elaboració del CERC a partir de dades de l'Institut d'Estadística de Catalunya (IDESCAT)

3. Dades socioeconòmiques

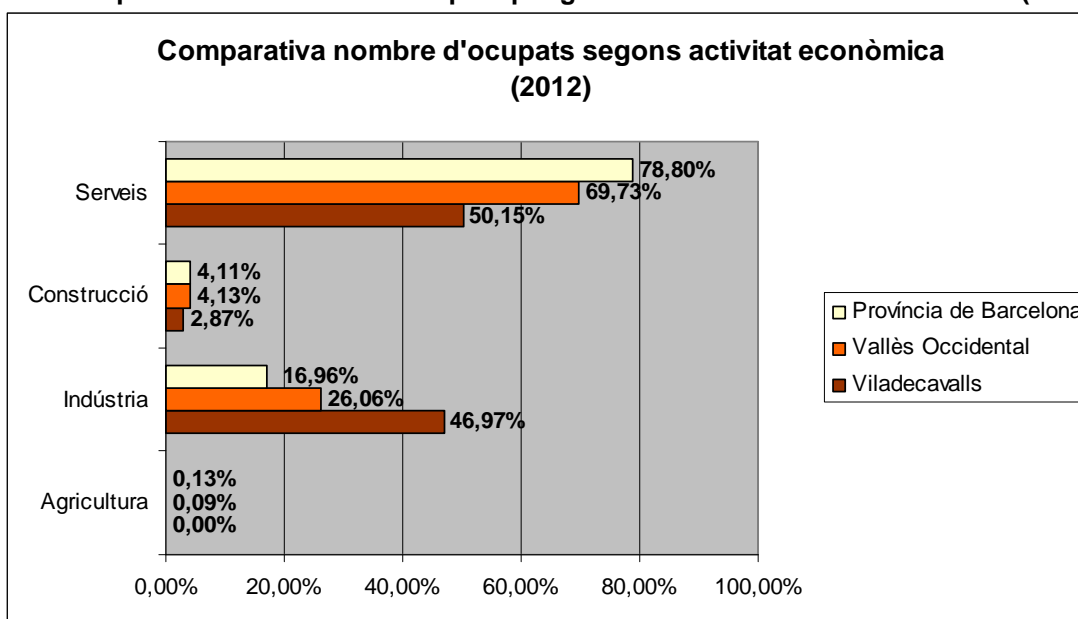
Taula/Gràfic 3.1. Evolució del nombre d'ocupats per grans sectors d'activitat econòmica (2010-2012)

	2010	%	2011	%	2012	%
Agricultura	33	1,00%	0	0%	0	0%
Indústria	1.459	44,17%	1.869	49,27%	1.669	46,97%
Construcció	107	3,24%	89	2,35%	102	2,87%
Serveis	1.704	51,59%	1.835	48,38%	1.782	50,15%
TOTAL OCUPATS	3.303	100%	3.793	100%	3.553	100%

Font: Elaboració del CERC a partir de dades de l'Àrea de Promoció Econòmica i Ocupació de la Diputació de Barcelona (HERMES)



Gràfic 3.2 Comparativa del nombre d'ocupats per grans sectors d'activitat econòmica (2012)



Font : Elaboració del CERC a partir de dades de l'Àrea de Promoció Econòmica i Ocupació de la Diputació de Barcelona (HERMES)

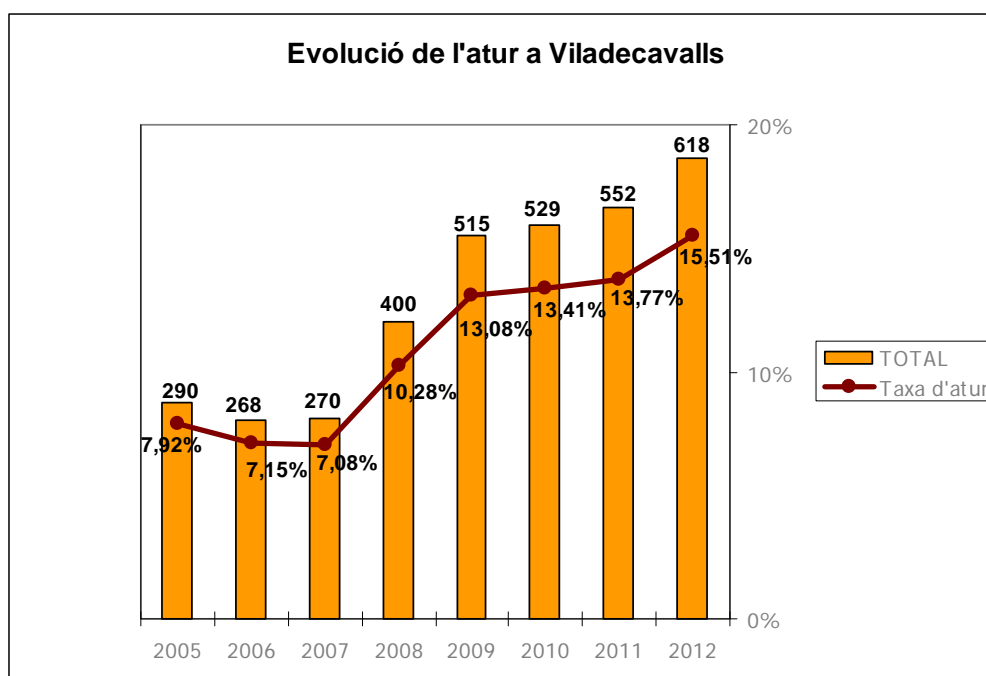
Taula 3.3. Evolució de l'atur a Viladecavalls respecte el total de població activa (2005-2012)

Viladecavalls	Nombre d'aturats	
	TOTAL	Taxa d'atur
2005	290	7,92%
2006	268	7,15%
2007	270	7,08%
2008	400	10,28%
2009	515	13,08%
2010	529	13,41%
2011	552	13,77%
2012	618	15,51%

Font : Elaboració del CERC a partir de dades de l'Àrea de Promoció Econòmica i Ocupació de la Diputació de Barcelona (HERMES)

NOTA: Les dades de la taxa d'atur publicades comencen l'any 2005

Gràfic 3.3. Evolució de l'atur respecte el total de població activa (2005-2012)



Font : Elaboració del CERC a partir de dades de l'Àrea de Promoció Econòmica i Ocupació de la Diputació de Barcelona (HERMES)

Taula 3.4. Taxa d'atur comparativa amb comarca i província de Barcelona (2006/2009/2012)

Taxa d'atur	TOTAL		
	2006	2009	2012
Viladecavalls	7,15%	13,08%	15,51%
Província de Barcelona	7,14%	14,49%	16,58%
Comarca del Baix Llobregat	7,74%	15,76%	18,11%

Font: Elaboració del CERC a partir de dades publicades per l'Àrea de Desenvolupament Econòmic i Ocupació de la Diputació de Barcelona (HERMES). Dades del mes de desembre de cada un dels anys

4. Pressupostos

Taula 4.1. Pressupost municipal de cultura sobre el total de l'Ajuntament

Viladecavalls	Pressupost cultura	Pressupost Ajuntament	% cultura
2002	725.791,23 €	6.504.941,25 €	11,16%
2003	800.056,62 €	6.048.019,51 €	13,23%
2004	965.411,86 €	6.356.764,39 €	15,19%
2005	515.206,57 €	7.050.857,39 €	7,31%
2006	751.748,73 €	10.068.425,78 €	7,47%
2007	953.666,59 €	8.834.251,75 €	10,80%
2008	4.433.846,92 €	14.190.429,36 €	31,25%
2009	2.108.477,82 €	10.194.117,46 €	20,68%
2010	314.596,45 €	9.759.826,49 €	3,22%
2011	304.922,57 €	8.149.549,55 €	3,74%

Font: Elaboració del CERC a partir de les dades publicades per l'Àrea de Promoció Econòmica i Ocupació de la Diputació de Barcelona (SIEM)

Nota: A partir de l'any 2010, els capítol 451 de despeses culturals passen a ser despesa 33 de Cultura (incloent la subfunció 453 de patrimoni històric i 452 d'oci i temps lliure)

Taula 4.2. Pressupostos municipals de cultura desglossat per subfuncions (451, 452 i 453)

Viladecavalls	Total Cultura (33)	Subf. 451	Subf. 452	Subf. 453
2002	725.791,23 €	378.912,93 €	346.878,30 €	- €
2003	800.056,62 €	547.053,13 €	253.003,49 €	- €
2004	965.411,86 €	563.683,72 €	401.728,14 €	- €
2005	515.206,57 €	274.851,98 €	238.472,20 €	1.882,39 €
2006	751.748,73 €	373.393,96 €	378.354,77 €	- €
2007	953.666,59 €	341.816,25 €	611.850,34 €	- €
2008	4.433.846,92 €	458.188,04 €	3.975.658,88 €	- €
2009	2.108.477,82 €	312.994,10 €	1.795.483,72 €	- €
2010	314.596,45 €			
2011	304.922,57 €			

Font: Elaboració del CERC a partir de les dades publicades per l'Àrea de Promoció Econòmica i Ocupació de la Diputació de Barcelona (SIEM). Nota: A partir de l'any 2010, els capítol 451 de despeses culturals passen a ser despesa 33 de Cultura (incloent la subfunció 453 de patrimoni històric i 452 d'oci i temps lliure)

Taula 4.3. Pressupostos municipals de cultura. Comparativa (2008-2011)

	2008				
	Pressupost cultura (total)	Pressupost Ajuntament	Pressupost cultura / pressupost Ajuntament	Despesa en cultura per habitant	Total habitants
Viladecavalls	4.433.846,92 €	14.190.429,36 €	31,25%	618,39 €	7.170
Total Pressupost municipis similars per trams de població (5.000-10.000 hab.)	73.405.221,56 €	476.144.304,13 €	15,42%	207,03 €	354.560
Mitjana municipis de 5.000-10.000 hab. de la Província de Barcelona (50 MUNICIPIS)	1.468.104,43 €	9.522.886,08 €	15,42%	207,03 €	7.091
	2009				
Viladecavalls	2.108.477,82 €	10.194.117,46 €	20,68%	287,96 €	7.322
Total Pressupost municipis similars per trams de població (5.000-10.000 hab.)	61.620.492,93 €	519.557.654,19 €	11,86%	168,14 €	366.482
Mitjana municipis de 5.000-10.000 hab. de la Província de Barcelona (51 MUNICIPIS)	1.208.244,96 €	10.187.404,98 €	11,86%	168,14 €	7.186
	2010				
Viladecavalls	314.596,45 €	9.759.826,49 €	3,22%	42,96 €	7.323
Total Pressupost municipis similars per trams de població (5.000-10.000 hab.)	38.967.466,85 €	497.645.196,82 €	7,83%	108,98 €	357.550
Mitjana municipis de 5.000-10.000 hab. de la Província de Barcelona (50 MUNICIPIS)	779.349,34 €	9.952.903,94 €	7,83%	108,98 €	7.151
	2011				
Viladecavalls	304.922,57 €	8.149.549,55 €	3,74%	41,34 €	7.376
Total Pressupost municipis similars per trams de població (5.000-10.000 hab.)	25.579.438,42 €	347.097.404,85 €	7,37%	70,63 €	362.140
Mitjana municipis de 5.000-10.000 hab. de la Província de Barcelona (50 MUNICIPIS)	511.588,77 €	6.941.948,10 €	7,37%	70,63 €	7.243

Font: Elaboració del CERC a partir de les dades publicades per l'Àrea de Promoció Econòmica i Ocupació de la Diputació de Barcelona (SIEM)

Nota: A partir de l'any 2010, els capítol 451 de despeses culturals passen a ser despesa 33 de Cultura (incloent la subfunció 453 de patrimoni històric i 452 d'oci i temps lliure)

Taula 4.4. Pressupostos municipals de Viladecavalls desglossats per capítols (2008-2011)

	Viladecavalls - 2008			
	Cultura (*)		Global Ajuntament	
	Total	% sobre total	Total	% sobre total
Capítol I	204.575,18 €	4,61%	3.890.000,00 €	27,41%
Capítol II	560.360,87 €	12,64%	3.136.511,08 €	22,10%
Capítol III	- €	0%	189.144,19 €	1,33%
Capítol IV	55.564,71 €	1,25%	256.869,93 €	1,81%
Capítol VI	3.613.346,16 €	81,49%	5.878.155,14 €	41,42%
Capítol VII	- €	0%	- €	0%
Capítol VIII	- €	0%	- €	0%
Capítol IX	- €	0%	839.749,02 €	5,92%
Total capítols	4.433.846,92 €	100%	14.190.429,36 €	100%
Despesa corrent (caps I, II, IV)	820.500,76 €	18,51%	7.283.381,01 €	52,02%
Despesa de capital (cap VI, VII)	3.613.346,16 €	81,49%	5.878.155,14 €	41,98%
Despesa financera (caps VIII, IX)	0 €	0%	839.742,02 €	6,00%

	Viladecavalls - 2009			
	Cultura (*)		Global Ajuntament	
	Total	% sobre total	Total	% sobre total
Capítol I	195.720,83 €	9,28%	3.862.566,48 €	37,89%
Capítol II	400.794,52 €	19,01%	3.189.206,28 €	31,28%
Capítol III	- €	0%	320.647,62 €	3,15%
Capítol IV	45.900,01 €	2,18%	162.163,38 €	1,59%
Capítol VI	1.466.062,46 €	69,53%	2.158.742,60 €	21,18%
Capítol VII	- €	0%	0 €	0%
Capítol VIII	- €	0%	0 €	0%
Capítol IX	- €	0%	500.791,10 €	4,91%
Total capítols	2.108.477,82 €	100%	10.194.117,46 €	100%
Despesa corrent (caps I, II, IV)	642.415,36 €	30,47%	7.213.936,14 €	73,06%
Despesa de capital (cap VI, VII)	1.466.062,46 €	69,53%	2.158.742,60 €	21,86%
Despesa financera (caps VIII, IX)	0 €	0%	500.791,10 €	5,07%

Nota: A partir de l'any 2010, els capítol 451 de despeses culturals passen a ser despesa 33 de Cultura (incloent la subfunció 453 de patrimoni històric i 452 d'oci i temps lliure)

(continua Taula 4.4.)

	Viladecavalls - 2010			
	Cultura (**)		Global Ajuntament	
	Total	% sobre total	Total	% sobre total
Capítol I	134.775,56 €	42,84%	3.847.257,78 €	39,42%
Capítol II	166.808,72 €	53,02%	2.970.739,85 €	30,44%
Capítol III	- €	0%	248.743,85 €	2,55%
Capítol IV	8.800,00 €	2,80%	124.221,38 €	1,27%
Capítol VI	4.212,17 €	1,34%	1.961.549,43 €	20,10%
Capítol VII	- €	0%	0 €	0%
Capítol VIII	- €	0%	0 €	0%
Capítol IX	- €	0%	607.314,20 €	6,22%
Total capítols	314.596,45 €	100%	9.759.826,49 €	100%
Despesa corrent (caps I, II, IV)	310.384,28 €	98,66%	6.942.219,01 €	72,99%
Despesa de capital (cap VI, VII)	4.212,17 €	1,34%	1.961.549,43 €	20,62%
Despesa financera (caps VIII, IX)	0 €	0%	607.314,20 €	6,39%

	Viladecavalls - 2011			
	Cultura (**)		Global Ajuntament	
	Total	% sobre total	Total	% sobre total
Capítol I	110.442,82 €	36,22%	3.519.892,04 €	43,19%
Capítol II	188.779,75 €	61,91%	2.841.995,40 €	34,87%
Capítol III	- €	0%	242.592,98 €	2,98%
Capítol IV	5.700,00 €	1,87%	107.338,19 €	1,32%
Capítol VI	- €	0%	758.826,54 €	9,31%
Capítol VII	- €	0%	- €	0%
Capítol VIII	- €	0%	- €	0%
Capítol IX	- €	0%	678.904,40 €	8,33%
Total capítols	304.922,57 €	100%	8.149.549,55 €	100%
Despesa corrent (caps I, II, IV)	304.922,57 €	100%	6.469.225,63 €	81,82%
Despesa de capital (cap VI, VII)	0 €	0%	758.826,54 €	9,60%
Despesa financera (caps VIII, IX)	0 €	0%	678.904,40 €	8,59%

Taula 4.5. Pressupostos municipals per trams de població (5.000-10.000 hab.) desglossats per capítols (2008-2011)

MUNICIPIS TRAM (5.000-10.000 hab/50 municipis) - 2008				
	Cultura (*)		Global Ajuntament	
	Total	% sobre total	Total	% sobre total
Capítol I	150.252,77 €	10,23%	2.732.719,88 €	28,70%
Capítol II	374.760,40 €	25,53%	2.923.147,07 €	30,70%
Capítol III	- €	0%	152.944,78 €	1,61%
Capítol IV	89.494,91 €	6,10%	559.912,35 €	5,88%
Capítol VI	804.642,22 €	54,81%	2.587.746,67 €	27,17%
Capítol VII	48.954,13 €	3,33%	131.116,17 €	1,38%
Capítol VIII	- €	0%	4.418,65 €	0,05%
Capítol IX	- €	0%	430.880,52 €	4,52%
Total capítols	1.468.104,43 €	100%	9.522.886,09 €	100%
Despesa corrent (caps I, II, IV)	614.508,08 €	41,86%	6.215.779,30 €	66,34%
Despesa de capital (cap VI, VII)	853.596,35 €	58,14%	2.718.862,84 €	29,02%
Despesa financera (caps VIII, IX)	- €	0%	435.299,17 €	4,65%

MUNICIPIS TRAM (5.000-10.000 hab/51 municipis) - 2009				
	Cultura (*)		Global Ajuntament	
	Total	% sobre total	Total	% sobre total
Capítol I	148.920,04 €	12,33%	2.941.388,27 €	28,87%
Capítol II	325.809,58 €	26,97%	2.981.384,94 €	29,27%
Capítol III	- €	0%	116.149,90 €	1,14%
Capítol IV	88.298,66 €	7,31%	601.096,15 €	5,90%
Capítol VI	596.890,65 €	49,40%	2.882.621,82 €	28,30%
Capítol VII	48.326,03 €	4,00%	134.012,60 €	1,32%
Capítol VIII	- €	0%	1.287,28 €	0,01%
Capítol IX	- €	0%	529.464,02 €	5,20%
Total capítols	1.208.244,96 €	100%	10.187.404,98 €	100%
Despesa corrent (caps I, II, IV)	563.028,28 €	46,60%	6.523.869,36 €	64,78%
Despesa de capital (cap VI, VII)	645.216,68 €	53,40%	3.016.634,42 €	29,95%
Despesa financera (caps VIII, IX)	- €	0%	530.751,30 €	5,27%

Nota: A partir de l'any 2010, els capítol 451 de despeses culturals passen a ser despesa 33 de Cultura (incloent la subfunció 453 de patrimoni històric i 452 d'oci i temps lliure)

(continua Taula 4.5.)

MUNICIPIS TRAM (5.000-10.000 hab/50 municipis) - 2010				
	Cultura (**)		Global Ajuntament	
	Total	% sobre total	Total	% sobre total
Capítol I	147.398,01 €	18,91%	3.047.839,39 €	30,62%
Capítol II	226.972,32 €	29,12%	3.103.097,32 €	31,18%
Capítol III	- €	0%	99.649,28 €	1,00%
Capítol IV	53.557,20 €	6,87%	574.340,58 €	5,77%
Capítol VI	350.197,73 €	44,93%	2.428.032,57 €	24,40%
Capítol VII	1.224,06 €	0,16%	127.202,22 €	1,28%
Capítol VIII	- €	0%	1.997,16 €	0,02%
Capítol IX	- €	0%	570.745,41 €	5,73%
Total capítols	779.349,32 €	100%	9.952.903,93 €	100%
Despesa corrent (caps I, II, IV)	427.927,53 €	54,91%	6.725.277,29 €	68,25%
Despesa de capital (cap VI, VII)	351.421,79 €	45,09%	2.555.234,79 €	25,93%
Despesa financera (caps VIII, IX)	- €	0%	572.742,57 €	5,81%

MUNICIPIS TRAM (5.000-10.000 hab/50 municipis) - 2011				
	Cultura (**)		Global Ajuntament	
	Total	% sobre total	Total	% sobre total
Capítol I	90.545,94 €	17,70%	2.309.147,13 €	33,26%
Capítol II	164.339,19 €	32,12%	2.367.776,25 €	34,11%
Capítol III	- €	0%	86.978,11 €	1,25%
Capítol IV	32.157,45 €	6,29%	352.307,18 €	5,08%
Capítol VI	224.546,18 €	43,89%	1.367.961,76 €	19,71%
Capítol VII	- €	0%	25.806,88 €	0,37%
Capítol VIII	- €	0%	1.789,57 €	0,03%
Capítol IX	- €	0%	430.181,21 €	6,20%
Total capítols	511.588,76 €	100%	6.941.948,09 €	100%
Despesa corrent (caps I, II, IV)	287.042,58 €	56,11%	5.029.230,56 €	73,37%
Despesa de capital (cap VI, VII)	224.546,18 €	43,89%	1.393.768,64 €	20,33%
Despesa financera (caps VIII, IX)	- €	0%	431.970,78 €	6,30%

Taula 4.6. Evolució dels pressupostos per capítols durant el període 2008-2011

	Viladecavalls		MUNICIPIS DEL TRAM (5.000-10.000 HAB.)	
	Cultura	Global Ajuntament	Cultura	Global Ajuntament
Capítol I	-46,01%	-9,51%	-39,74%	-15,50%
Capítol II	-66,31%	-9,39%	-56,15%	-19,00%
Capítol III	0%	+28,26%	0%	-43,13%
Capítol IV	-89,74%	-58,21%	-64,07%	-37,08%
Capítol VI	-100%	-87,09%	-72,09%	-47,14%
Capítol VII	0%	0%	-100%	-80,32%
Capítol VIII	0%	0%	0%	-59,50%
Capítol IX	0%	-19,15%	0%	-0,16%
Total capítols	-93,12%	-42,57%	-65,15%	-27,10%
Despesa corrent (caps I, II, IV)	-62,84%	-11,18%	-53,29%	-19,09%
Despesa de capital (cap VI, VII)	-100%	-87,09%	-73,69%	-48,74%
Despesa financera (caps VIII, IX)	0%	-19,15%	0%	-0,76%

Font: Elaboració del CERC a partir de les dades publicades per l'Àrea de Promoció Econòmica i Ocupació de la Diputació de Barcelona (SIEM)

NOTA: Aquesta taula mostra el percentatge positiu o negatiu de l'evolució pressupostària a nivell cultural i global de l'Ajuntament durant el període 2008-2011; els totals no són sumatoris, sinó que reflecteixen la comparativa de l'evolució. Per exemple: el -46,01% del capítol 1 de cultura a Viladecavalls, respon a la diferència entre els 204.575,18 € de l'any 2008 i els 110.442,82 € de l'any 2011)

DADES CULTURALS

5. Associacionisme

Taula 5.1. Nombre d'entitats. Comparativa.

2012	Entitats*	Entitats culturals	% Entitats culturals/ Entitats
Viladecavalls	59	27	45,76%
Vallès Occidental	5.251	2.399	45,69%
Província Barcelona	39.839	17.986	45,15%

Font: Elaboració del CERC a partir de dades publicades pel Departament de Justícia, Generalitat de Catalunya

* Dades actualitzades a juny de 2013

Taula 5.2. Nombre d'entitats culturals. Comparativa per 1.000 habitants

2012	Entitats	Entitats/1000 h.	Entitats culturals	Entitats culturals/1000 h.
Viladecavalls	59	0,83	27	0,38
Vallès Occidental	5.251	1,20	2.399	0,55
Província Barcelona	39.839	1,20	17.986	0,54

Font: Elaboració del CERC a partir de dades publicades pel Departament de Justícia, Generalitat de Catalunya

Llistat d'entitats culturals

- Agrupació Sardanista Viladecavalls
- Asociación Española del Bulldog Americano (AEBA)
- Asociación Hispana de Webmasters X
- Associació Amics de Sant Miquel de Toudell
- Associació Cultural d'Amics de Can Trias i Sant Miquel
- Associació d'Amics i Propietaris de Sant Miquel de Guanteres de Viladecavalls
- Associació de Gent Gran del Carnet Daurat de Viladecavalls
- Associació de Rol en Viu Klérix
- Associació de Veïns de la Urbanització Casal Familiar de Viladecavalls
- Associació Grup de Teatre Fatalitats
- Associació Grup de Teatre Galop-ets
- Associació Grup Municipal de Convergència i Unió de Viladecavalls
- Associació MiratLFilm
- Casal d'Avis de Can Tries
- Casal Familiar de Viladecavalls
- Centre d'Esplai la Canya
- Club Star Trek de Barcelona
- Colectivo pro Can Trías
- Cor Sant Martí Viladecavalls

- Grup de Joves del Casalot Popular de Viladecavalls
- Grup de Teatre Galop's
- Penya dels Periquitos de Viladecavalls

Font: Elaboració del CERC a partir de dades publicades pel Departament de Justícia, Generalitat de Catalunya

6. Biblioteques – Dades de lectura pública

El municipi de Viladecavalls disposa d'una biblioteca: la **Biblioteca Pública Pere Calders**.

Dades de referència i contrast amb els estàndards del Mapa de Lectura Pública

	Estàndards Mapa de Lectura Pública de Catalunya*	Biblioteca Pública Pere Calders
Superfície total construïda (m²)	870	581 (78 m2 x 1.000 hab.)
Personal	4	3
Ordinadors	8 + 10	12 + 8
Punts de lectura	75	85
Fons documental	16.760	39.322
Hores de serveis setmanals	30	32

Font: Gerència de Serveis de Biblioteques de la Diputació de Barcelona

* Mapa de lectura Pública de Catalunya (càlcul per municipis amb població de 7.500 hab.)

Activitats, publicacions i difusió

2012	Biblioteca Pública Pere Calders
Exposicions	16
Hores del conte	15
Conferències	6
Visites escolars	12
Visites organitzades	0
Audicions i concerts	1
Cursos i tallers	15
Tertúlies literàries	2
Altres activitats	5

Guies de lectura	16
Programes de ràdio	0
Altres publicacions	0
TOTAL	88

Font: Gerència de Serveis de Biblioteques de la Diputació de Barcelona

Indicadors de la lectura pública: Biblioteca Pública Pere Calders

BIBLIOTECA PÚBLICA PERE CALDERS	2011	2012
DADES DE FONDS		
Fons documental	35.036	35.505
Ingressos durant l'any (en volums)	2.204	414
% sobre el total de la col·lecció	6%	1%
Diaris i revistes (títols)*	101	79
DADES DELS USUARIS		
Població atesa per la biblioteca	7.376	7.376
Usuaris amb carnet biblioteca	3.411	3.452
% usuaris inscrits sobre població atesa	46%	47%
DADES DE SERVEI		
Dies de servei	263	268
Hores de servei	1.422	1.379
Visites	48.630	48.999
Ús del servei públic d'accés a Internet o d'ofimàtica (en usuaris acumulats)	4.154	3.949
Préstecs	32.770	32.139
Activitats, publicacions i col·laboracions en premsa, ràdio i TV	55	92
MITJANES PER DIA DE SERVEI		
Visites	185	183
Ús del servei públic d'accés a Internet o d'ofimàtica (en usuaris acumulats)	16	15
Préstecs	125	120

Font: Gerència de Serveis de Biblioteques de la Diputació de Barcelona.

7. Dades de l'Oficina de Difusió Artística (ODA)

Dades del programa "Anem al Teatre"

Taula 8.1. Dades del programa Anem al Teatre

	2010/2011		2011/2012	
	Municipis participants de la Prov. de Bcn	238	76,5%	233
Municipis adherits a la comarca del Vallès Occidental	13	56,5%	12	52,2%
Nombre d'espectadors a Viladecavalls**	1253	3,3%	835	2,2%

Font: Elaboració del CERC a partir de dades facilitades per l'Oficina de Difusió Artística del a Diputació de Barcelona

* El percentatge dels municipis adherits al protocol del programa està calculat en base al total de municipis d'aquesta comarca que tenen escola

** Percentatge d'alumnes participants respecte el cens municipal

***El percentatge es refereix al total d'espectadors del Programa, respecte el total d'espectadors als municipis participants de la comarca del Vallès Occidental

8. Comunicació

8.1. Articles de premsa comarcal i nacional on es recull informació cultural referent al municipi de Viladecavalls

Viladecavalls	Premsa comarcal	Premsa nacional
2011	2	0
2012	3	0

Font: Elaboració del CERC a partir de les dades del dossier de premsa de l'Àrea de Cultura de la Diputació de Barcelona

Llistat d'articles:

- **Notícia: La Biblioteca Pere Calders de Viladecavalls incorpora el nou servei "Internet i +"**
(ATerrassa.cat) (10/05/2011)
- **Notícia: [Programació a:] Terrassa, Vacarisses, Matadepera, Viladecavalls**
(Diari de Terrassa) (11/03/2011)

- **Opinió: El batxillerat d'arts escèniques, amenaçat**
El teatre és una de les senyes d'identitat de l'INS Viladecavalls
José Antonio Aguado (Diari de Terrassa) (14/11/2012)
- **Notícia: [Viladecavalls] Gemma Lienas inauguró la biblioteca que lleva su nombre**
El IES ha renovado el concepto de las instalaciones para fomentar su uso
extraescolar
(Diari de Terrassa) (19/10/2012)
- **Notícia: [Viladecavalls] Las obras del gasoducto revelan la existencia de ruinas romanas**
(Diari de Terrassa) (07/03/2012)
- **Notícia: La Biblioteca Pere Calders de Viladecavalls incorpora el nou servei "Internet i +"**
(ATerrassa.cat) (10/05/2011)
- **Notícia: [Programació a:] Terrassa, Vacarisses, Matadepera, Viladecavalls**
(Diari de Terrassa) (11/03/2011)
- **Opinió: El batxillerat d'arts escèniques, amenaçat**
El teatre és una de les senyes d'identitat de l'INS Viladecavalls
José Antonio Aguado (Diari de Terrassa) (14/11/2012)
- **Notícia: [Viladecavalls] Gemma Lienas inauguró la biblioteca que lleva su nombre**
El IES ha renovado el concepto de las instalaciones para fomentar su uso
extraescolar
(Diari de Terrassa) (19/10/2012)

CRÈDITS

L'informe *Pla d'Acció Cultural de Viladecavalls. Estratègies culturals per a un municipi dispers* és una iniciativa de l'Ajuntament de Viladecavalls que ha comptat amb el suport tècnic del Centre d'Estudis i Recursos Culturals (CERC) de l'Àrea de Presidència de la Diputació de Barcelona.

Aquest estudi s'ha realitzat entre els mesos de juny i desembre de 2013. De manera general han participat en la seva elaboració les següents persones:

Ajuntament de Viladecavalls

Dolors Salmeron, Regidora de Cultura, Joventut, Ensenyament, Igualtat de Gènere
Núria Torras, tècnica de cultura

Diputació de Barcelona · CERC

Carles Prats, director

Laia Gargallo, cap de la secció tècnica

Eugènia Argimon i Aina Roig, equip del programa d'assessoraments

Col·laboracions: Rosa M. Mondejar i Jesús Soler, sistemes d'informació

Coordinació metodològica i redacció del Pla d'Acció Cultural

Xavier Coca, tècnic del programa d'assessoraments del CERC

La Diputació de Barcelona es caracteritza per la seva naturalesa local, de suport i cooperació amb els municipis. Per aconseguir aquests objectius ha desenvolupat un model estrictament municipalista, que té el seu referent en l'establiment de xarxes de gestió amb els ajuntaments als quals aporta mitjans tècnics, coneixement i experiència, assessorament, recursos econòmics i suport a la gestió dels serveis municipals.

En el marc de l'assistència i la cooperació, l'Àrea de Presidència té com a objectiu donar suport tècnic i aportar visions territorials als municipis a l'hora de definir i aplicar les polítiques culturals. El Centre d'Estudis i Recursos Culturals (CERC) és el servei encarregat de l'assessorament cultural als ajuntaments a l'hora d'establir, a mig i llarg termini, nous processos de dinamització i transformació cultural, socials i econòmics en el territori.

Els **plans d'acció cultural (PAC)** són instruments per promoure la reflexió, el debat i el desenvolupament d'estratègies i propostes per a l'acció cultural local. És un procés liderat pels ajuntaments, basat en les aportacions tècniques i la participació ciutadana.

Durant tot el procés es treballen els eixos de les actuacions futures en matèria d'acció cultural local. Així, les propostes s'orienten a reforçar el paper estratègic de les polítiques culturals, la cohesió social, la interculturalitat, la identitat, la transversalitat i el foment del treball en xarxa amb municipis propers.



**Diputació
Barcelona**

Àrea de Presidència

Gerència de Serveis de Cultura
Centre d'Estudis i Recursos Culturals (CERC)
C/ Montalegre, 7
08001 Barcelona
Tel. 934 022 565 · Fax 934 022 577
www.diba.cat/cerc
o.estudisrc@diba.cat