

PT

Papers de Treball

Sèrie: Sector Públic

Les fundacions en el sector públic de l'Administració de la Generalitat de Catalunya

Joaquim Dorda Ventura
Direcció General del Patrimoni de la Generalitat de Catalunya

Número 1/2014
Novembre de 2014

Papers de Treball

Les fundacions en el sector públic de l'Administració de la Generalitat de Catalunya
Sèrie «Sector Públic»
Número 1/2014. Novembre de 2014
ISSN: 2013-360X

© **Generalitat de Catalunya. Departament d'Economia i Coneixement**



Aquesta obra està subjecta a una llicència Creative Commons del tipus reconeixement d'autoria, usos no comercials i sense obra derivada.

Resum de la llicència:

<http://creativecommons.org/licenses/by-nc-nd/3.0/es/deed.ca>

Llicència completa:

<http://creativecommons.org/licenses/by-nc-nd/3.0/es/legalcode.ca>

Edició

Direcció General de Política i Promoció Econòmica
Rambla de Catalunya, 19-21
08007 Barcelona
<http://gencat.cat/economiaiconeixement>

Autoria

Joaquim Dorda Ventura (Direcció General del Patrimoni de la Generalitat de Catalunya)

Maquetació

Montserrat Romagosa Huguet

Disseny gràfic

Enric Jardí

Índex de continguts

1. Introducció	4
2. Les fundacions	5
2.1. Naturalesa jurídica	5
2.2. Organització i funcionament	5
2.3. Responsabilitat	6
2.4. Conflicte d'interessos	6
2.5. Règim econòmic	7
3. Les fundacions participades per la Generalitat de Catalunya	8
3.1. Les fundacions del sector públic de la Generalitat i les fundacions participades	8
3.2. Definició i criteris de presa de participació	9
3.3. Requeriments específics	10
3.4. Nomenament de patrons	10
4. Les fundacions en el Registre del sector públic	11
4.1. Registre del sector públic	11
4.2. Nombre i característiques	11
4.3. Registre del protectorat de fundacions	12
4.4. Departament d'adscripció	12
4.5. Grau de participació	13
4.6. Composició dels patronats	15
4.7. Via de participació	16
4.8. Estat registral	16
4.9. Evolució del nombre fundacions	17
5. Les fundacions del sector públic en el pressupost del 2014	18
5.1. Les fundacions participades no majoritàriament classificades AP-SEC95	19
5.2. Dades pressupostàries	19
6. Síntesi i conclusions	22
7. Referències	23

1.

Introducció

En els dos primers apartats d'aquesta publicació, es recull sintèticament quin és el marc jurídic general de les fundacions a Catalunya, i quins són els criteris dels quals disposa el Govern de l'Administració de la Generalitat de Catalunya per crear fundacions i participar-hi.

En el tercer i quart apartats, s'aporten i s'analitzen les dades sobre les fundacions del sector públic de la Generalitat que consten en el Registre del sector públic i en els pressupostos de la Generalitat per al 2014.

2.

Les fundacions

2.1.

Naturalesa jurídica

Les fundacions són entitats sense ànim de lucre, constituïdes per un o diversos fundadors, mitjançant l'afectació d'uns béns o uns drets de contingut econòmic i la destinació de llurs rendiments o dels recursos obtinguts per altres mitjans al compliment de finalitats d'interès general (article 331.1.1 de la Llei 4/2008).

S'entén per *fundador* la persona física o jurídica que aporta, en concepte de dotació, béns o drets avaluable econòmicament que consten en la carta fundacional (article 331.1.2 de la Llei 4/2008).

Les fundacions adquireixen personalitat jurídica definitiva amb la inscripció de la carta fundacional en el Registre de fundacions (article 331.1.4 de la Llei 4/2008).

La legislació civil aplicable a les fundacions catalanes és el llibre tercer del Codi civil de Catalunya. El text vigent correspon al que es va promulgar mitjançant la Llei 4/2008, de 24 d'abril, del llibre tercer del Codi civil de Catalunya, relatiu a les persones jurídiques (DOGC 5123, 2.5.2008), d'acord amb l'actualització introduïda per la Llei 7/2012, del 15 de juny, de modificació del llibre tercer del Codi civil de Catalunya, relatiu a les persones jurídiques (DOGC 6152, 19.6.2012).

2.2.

Organització i funcionament

El patronat és l'òrgan de govern de la fundació, a la qual administra i representa d'acord amb la llei i els estatuts (article 332.1.1 de la Llei 4/2008).

El patronat, d'acord amb el que eventualment disposin els estatuts, pot designar una o més persones per exercir funcions de direcció de la gestió ordinària de la fundació (article 332.2.1 de la Llei 4/2008).

Els patrons han d'exercir llurs funcions amb la diligència d'un bon administrador, d'acord amb la llei i els estatuts, i han de servir el càrrec amb lleialtat a la fundació i sempre han d'actuar en interès d'aquesta. Els patrons han de fer que es compleixin les finalitats fundacionals i tenen el deure de conservar els béns de la fundació i mantenir-ne la productivitat, seguint criteris financers de prudència adequats a les circumstàncies econòmiques i a les activitats que dugui a terme la fundació (article 332.8.1-2 de la Llei 4/2008).

Els patrons exerceixen llurs càrrecs gratuïtament, si bé tenen dret a la bestreta i al reemborsament de les despeses degudament justificades i a la indemnització pels danys produïts per raó d'aquest exercici (article 332.10.1 de la Llei 4/2008).

2.3 Responsabilitat

La fundació respon com a persona jurídica pels danys que l'òrgan de govern, els seus membres o altres representants causin a terceres persones, per acció o omissió, en el compliment de les funcions que tenen encomanades, sens perjudici de la responsabilitat directa i solidària, per fet propi, de la persona o les persones causants del dany (article 332.14 de la Llei 4/2008).

Per la seva part, els patrons fundadors i els patrons designats responen personalment dels danys que causin a la fundació per incompliment de la llei o dels estatuts o per actes o omissions negligents en l'exercici de llurs funcions (article 332.11.1 de la Llei 4/2008).

2.4. Conflicte d'interessos

Els membres del patronat no poden intervenir en la presa de decisions o l'adopció d'acords en els assumptes en què tinguin un conflicte d'interessos amb la fundació (article 332.9.1 de la Llei 4/2008).

Un cas d'especial atenció es dona quan els patrons o les persones que s'hi equiparen realitzen operacions amb la fundació. En aquest sentit, només poden realitzar operacions amb la fundació, si queda suficientment acreditada la necessitat i la prevalença dels interessos de la fundació sobre els particulars del patró o la persona equiparada. Abans de dur a terme l'operació, el patronat ha d'adoptar una declaració responsable i l'ha de presentar al protectorat, juntament amb la documentació justificativa pertinent (article 332.9.1 de la Llei 4/2008).

2.5. Règim econòmic

Els béns que integren la dotació i els destinats directament al compliment de les finalitats fundacionals només es poden alienar o gravar a títol oneros i respectant les condicions posades pels fundadors o els aportants. El producte obtingut per llur alienació o gravamen s'ha de reinvertir en l'adquisició o la millora d'altres béns tot aplicant el principi de subrogació real (article 333.1.1 de la Llei 4/2008).

El patronat ha de fer l'inventari i ha de formular els comptes anuals de manera simultània i amb data del dia de tancament de l'exercici econòmic. L'exercici s'ha de tancar en la data que estableixin els estatuts o, si no l'estableixen, el 31 de desembre (article 333.7.1 de la Llei 4/2008).

Els comptes anuals de la fundació s'han de sotmetre a una auditoria externa, si durant dos anys consecutius, en la data del tancament de l'exercici, concorren almenys dues de les circumstàncies següents (article 333.11.1 de la Llei 4/2008):

- a. El global de l'actiu és superior a 6 milions d'euros.
- b. L'import del volum anual d'ingressos ordinaris és superior a 3 milions d'euros.
- c. El nombre mitjà de treballadors durant l'exercici és superior a cinquanta.
- d. Almenys el 40% dels ingressos provenen de les administracions públiques per mitjà de subvencions, convenis o qualsevol tipus de contracte de prestació de serveis.
- e. S'han rebut ingressos de qualsevol tipus provinents de qualsevol administració pública per un valor superior a 60.000 euros en el conjunt de l'exercici.

El patronat ha d'aprovar els comptes anuals en els sis mesos següents a la data del tancament de l'exercici. Els comptes s'han de presentar al protectorat en el termini de trenta dies a comptar des del dia en què s'aproven (article 333.9.1 de la Llei 4/2008). Si una fundació incompleix el deure de presentar els comptes anuals en el termini fixat, el protectorat pot adoptar les mesures que estableix la llei, incloent-hi la de demanar a l'autoritat judicial que ordeni la intervenció temporal de la fundació. En qualsevol cas, no es poden obtenir subvencions ni ajuts de l'Administració de la Generalitat mentre no es compleixi el deure de presentació dels comptes (article 336.3 de la Llei 4/2008).

3.

Les fundacions participades per la Generalitat de Catalunya

3.1

Les fundacions del sector públic de la Generalitat i les fundacions participades

D'acord amb la lletra *o* de l'article 26 de la Llei 13/2008, de 5 de novembre, de la presidència de la Generalitat i del Govern, el Govern té les atribucions per: «crear, modificar, dividir o extingir entitats i organismes públics o privats que depenguin de la Generalitat o que hi siguin vinculats, i aprovar-ne els estatuts, si els acords esmentats no requereixen una llei del Parlament.»

També correspon al Govern acceptar el càrrec de patró per part de l'Administració de la Generalitat, quan aquesta ha estat nomenada patrona d'una fundació. L'acord del Govern d'acceptació ha d'incloure la designació de la persona física o del càrrec que l'ha de representar en el patronat.

En el Registre del sector públic, s'inscriuen totes les fundacions amb participació de l'Administració de la Generalitat o d'alguna de les entitats del seu sector públic. En el Registre, les fundacions amb presència de la Generalitat es classifiquen en el sector públic de la Generalitat de Catalunya quan en el seu conjunt, directament o indirectament, l'Administració de la Generalitat disposa de la majoria absoluta dels drets de vot en el patronat.

El patronat és el màxim òrgan de govern de la fundació. Hi poden participar tant persones físiques com jurídiques. Els estatuts solen determinar si els patrons es designen nominalment, per raó de l'ocupació d'un càrrec o d'altres circumstàncies, o per elecció. Només poden ser patrons amb representació de la Generalitat de Catalunya els designats per raó de l'ocupació d'un càrrec. L'actuació de les persones designades nominalment o per elecció és a títol individual, encara que prestin serveis a la Generalitat de Catalunya.

3.2.

Definició i criteris de presa de participació

L'Acord del Govern, de 10 de juliol de 2012, pel qual s'aproven criteris per a la creació, la modificació i la supressió d'entitats participades per la Generalitat, per a la presa de participació i la desvinculació d'entitats existents i per a la tramitació de determinades propostes d'acord del Govern relatives a fundacions, estableix que s'entén que una fundació és participada per l'Administració de la Generalitat de Catalunya quan la mateixa Administració o les entitats del seu sector públic tenen la capacitat de nomenar membres del patronat de la fundació, o han aportat patrimoni fundacional.

El Govern estableix amb aquest acord que els processos o actuacions que han de conduir a la creació d'una entitat o la participació en una entitat responguin a un conjunt de tres criteris:

- **Criteri de necessitat**
El departament proponent ha de justificar que la creació o la participació en una fundació es considera necessària. Aquesta justificació ha d'incloure, entre altres, que l'activitat de l'entitat no l'està desenvolupant cap altre organisme o entitat existent i que no és viable o eficient aconseguir les finalitats o dur a terme les activitats proposades amb l'estructura existent. La proposta ha de representar una millora substancial, en termes d'eficàcia i eficiència, en la prestació d'un servei o en la realització de qualsevol altra activitat.
- **Criteri d'adequació de la forma jurídica emprada**
La constitució d'una fundació i la presa de participació en una fundació requereixen que l'objecte de l'entitat sigui desenvolupar activitats de foment d'interès general o complementàries d'activitats públiques, sempre que també estiguin previstes aportacions del sector privat.
- **Criteris de viabilitat econòmica i financera**
Tota proposta de creació, modificació o presa de participació relativa a una fundació ha de ser viable des del punt de vista econòmic i financer.

El Govern preveu, en el mateix Acord, un quart criteri per a la creació o participació d'entitats. Es tracta del criteri de control efectiu, aplicable a la participació en consorcis, societats mercantils i altres formes jurídiques, el qual estableix que ha d'existir una relació proporcional entre les aportacions econòmiques del sector públic de la Generalitat i la seva participació en els resultats, en el patrimoni i en la capacitat de

decisió. A causa del caràcter singular de les fundacions com a entitats sense ànim de lucre que atenen finalitats d'interès general, aquest criteri no s'exigeix com a requisit per a la participació en fundacions.

3.3.

Requeriments específics

Les fundacions del sector públic de l'Administració de la Generalitat o aquelles en què té participació tenen l'obligació de sol·licitar l'autorització del Govern abans de dur a terme les propostes de modificació de l'entitat que afectin les qüestions següents:

1. Les funcions, l'objecte o la finalitat.
2. La forma jurídicorganitzativa per raó de l'activitat.
3. La composició i el funcionament dels òrgans de govern.
4. El règim d'adopció d'acords dels òrgans de govern.
5. La participació de l'Administració de la Generalitat o de les entitats del seu sector públic.
6. La titularitat de la participació (directa o indirecta) de l'Administració de la Generalitat o de les entitats del seu sector públic.
7. La fusió o escissió.

3.4.

Nomenament de patrons

Correspon al Govern el nomenament i cessament de patrons quan estatutàriament correspongui a l'Administració de la Generalitat aquesta facultat, llevat del cas que aquests actes es produeixin com a conseqüència directa d'un canvi en la persona titular del càrrec al qual s'associa la qualitat de patró de l'Administració de la Generalitat, o si es deriven de la composició del patronat tal com consta als estatuts de la fundació.

L'acord del Govern pel qual s'accepta el càrrec de patró d'una fundació ha d'incloure la designació de la persona física o del càrrec que la representarà i ha d'indicar el càrrec que ha d'ocupar la Generalitat en l'òrgan de govern.

4.

Les fundacions en el Registre del sector públic

4.1.

Registre del sector públic

L'any 2004 es va crear el Registre del sector públic de la Generalitat de Catalunya, amb l'encàrrec, entre d'altres, que la Direcció General del Patrimoni de la Generalitat de Catalunya fes el seguiment de la gestió i les modificacions jurídiques de tots els organismes autònoms, les empreses públiques, els consorcis i les fundacions en què participa la Generalitat.

L'anàlisi de la informació registral ens permet observar com, des de la recuperació de les institucions d'autogovern, l'Administració de la Generalitat de Catalunya ha constituït, promogut i participat en diverses fundacions.

4.2.

Nombre i característiques

En aquest apartat, s'analitzen les dades registrals de les 144 fundacions que el 31 de juliol del 2014 estaven inscrites en el Registre del sector públic de la Direcció General del Patrimoni de la Generalitat de Catalunya.

El Registre del sector públic dona compte d'un total de 39 fundacions participades majoritàriament per la Generalitat, tres de les quals estan inactives i el seu estat registral és de prebaixa. Així doncs, actualment el sector públic de l'Administració de la Generalitat comptabilitza un total de 36 fundacions actives.

Així mateix, figuren inscrites en el Registre un total de 105 fundacions amb participació minoritària de la Generalitat, cinc de les quals consten en estat registral de prebaixa.

4.3.

Registre del protectorat de fundacions

D'acord amb la legislació vigent, les fundacions adquireixen personalitat jurídica definitiva amb la inscripció de la carta fundacional en el Registre de fundacions. S'ha de fer notar que 138 de les 144 fundacions participades per la Generalitat consten en el Registre del protectorat de fundacions del Departament de Justícia. Les altres sis fundacions consten inscrites en altres registres públics. Es tracta de la Fundació Ramon Llull, amb seu a Andorra, i cinc fundacions amb inscripció en registres estatals: la Fundació REGO, la Fundació Gala - Salvador Dalí, la Fundación Centro Nacional de Referencia de Aplicación de las Tecnologías de la Información, la Fundación de los Ferrocarriles Españoles i la Fundación Leitat.

4.4.

Departament d'adscripció

A l'efecte de la seva relació amb el Registre, cada fundació consta adscrita a un departament del Govern de la Generalitat de Catalunya. Aquesta adscripció la determina la dependència o la relació de la fundació amb un departament concret quan ho fixa així una disposició normativa o els estatuts de la fundació o, si és el cas, la llei de pressupostos o, alternativament, el nombre de drets de vot en el patronat.

Quadre 1. Nombre de fundacions segons departament d'adscripció
(fundacions en estat d'alta)

	Sector públic	Participades minoritàriament
Departament de la Presidència	1	7
Departament de Governació i Relacions Institucionals	-	1
Departament d'Economia i Coneixement	13	15
Departament d'Ensenyament	2	-
Departament de Salut	16	24
Departament d'Interior	-	-
Departament de Territori i Sostenibilitat	-	9
Departament de Cultura	1	14
Departament d'Agricultura, Ramaderia, Pesca, Alimentació i Medi Natural	1	9
Departament de Benestar Social i Família	-	-
Departament d'Empresa i Ocupació	2	21
Departament de Justícia	-	-
Total	36	100

Font: Registre del sector públic.

En el quadre 1 es detalla el nombre de fundacions adscrites a cadascun dels departaments de la Generalitat de Catalunya.

4.5.

Grau de participació

El grau de participació o control de la Generalitat en una entitat es calcula de forma conjunta i única, agregant totes les participacions que posseeix directament o indirectament, mitjançant entitats del seu sector públic. En el cas de les fundacions, el càlcul s'obté a partir de la presència de membres designats per la Generalitat respecte del total de membres del patronat.

Entre les fundacions del sector públic, la Fundació la Marató de TV3 és l'única que té un patronat amb representació exclusiva de l'Administració de la Generalitat.

Tots els membres del patronat de la Fundació Privada Salut del Consorci Sanitari del Maresme són representants de la mateixa entitat, el Consorci Sanitari del Maresme. El grau de participació de la Generalitat en aquesta fundació es considera majoritari, atès que la Generalitat té una presència majoritària en el Consorci.

Tal com mostra el quadre 2, també hi ha sis fundacions que cal considerar en el sector públic de la Generalitat perquè, tot i que la representació de la Generalitat en el seu patronat és paritària, els membres del patronat que designa la Generalitat tenen vot de qualitat en la presa de decisions.

Quadre 2. Fundacions del sector públic amb patronat paritari i vot de qualitat de la Generalitat

Fundació Institut de Ciències Fotòniques (ICFO)

Fundació Centre Tecnològic de Telecomunicacions de Catalunya (CTTC)

Fundació Institució Catalana de Recerca i Estudis Avançats (ICREA)

Fundació Privada del Món Rural

Fundació Privada Institut de Bioenginyeria de Catalunya (IBEC)

Institut Català de Recerca en Patrimoni Cultural, Fundació Privada (ICRPC)

Font: Registre del sector públic.

En la resta de fundacions del sector públic, la representació majoritària de la Generalitat en l'òrgan de govern és diversa.

El quadre 3 il·lustra la participació de la Generalitat en el patronat d'aquestes fundacions.

Quadre 3. Participació en el patronat

	Membres de la Generalitat	Membres del patronat	% de membres de la Generalitat
Fundació Privada Centre de Recerca en Epidemiologia Ambiental (CREAL)	12	13	92,3%
Fundació Parc Taulí, Fundació Privada	16	18	88,9%
Fundació Privada Catalana per l'Ensenyament de l'Idioma Anglès i de l'Educació en Anglès	7	8	87,5%
Fundació Privada Centre de Recerca en Salut Internacional de Barcelona (CRESIB)	6	7	85,7%
Fundació d'Investigació en Atenció Primària Jordi Gol i Gurina, Institut per a la Recerca a l'Atenció Primària de Salut	10	12	83,3%
Fundació Centre de Seguretat de la Informació de Catalunya	9	11	81,8%
Fundació Institut Mar d'Investigacions Mèdiques (IMIM)	18	22	81,8%
Fundació Privada I2CAT, Internet i Innovació Digital a Catalunya	24	30	80,0%
Institut de Recerca Biomèdica de Lleida, Fundació Dr. Pifarré	13	17	76,5%
Fundació Institut d'Investigació Biomèdica de Girona Dr. Josep Trueta (IdIBGI)	13	17	76,5%
Fundació Hospital Universitari Vall d'Hebron - Institut de Recerca (HUVH IR)	9	12	75,0%
Fundació Institut d'Investigació Biomèdica de Bellvitge (IDIBELL)	15	20	75,0%
Fundació Institució dels Centres de Recerca de Catalunya (Fundació I-CERCA)	8	11	72,7%
Fundació Institut d'Investigació en Ciències de la Salut Germans Trias i Pujol (IGTP)	12	17	70,6%
Fundació Privada Institut de Medicina Predictiva i Personalitzada del Càncer (IMPPC)	9	13	69,2%
Fundació TicSalut	8	12	66,7%
Fundació Institut d'Investigació Sanitària Pere Virgili (IISPV)	9	14	64,3%
Fundació Centre de Regulació Genòmica (CRG)	7	11	63,6%
Fundació per a l'Escola Superior de Música de Catalunya	14	22	63,6%
Fundació Institut Català de Recerca de l'Aigua (ICRA)	5	8	62,5%
Fundació Institut Català de Paleontologia Miquel Crusafont (ICP Miquel Crusafont)	3	5	60,0%
Fundació de Gestió Sanitària de l'Hospital de la Santa Creu i Sant Pau	3	5	60,0%
Fundació Institut Català de Ciències del Clima (IC ³)	4	7	57,1%
Fundació Privada Fira d'Espectacles d'Arrel Tradicional, Mediterrània	5	9	55,6%
Fundació Privada Jove Orquestra Nacional de Catalunya	11	20	55,0%
Centre de Medicina Regenerativa de Barcelona	8	15	53,3%
Fundació Institut Català d'Investigació Química (ICIQ)	9	17	52,9%
Fundació Institut de Recerca contra la Leucèmia Josep Carreras	11	21	52,4%

Font: Registre del sector públic.

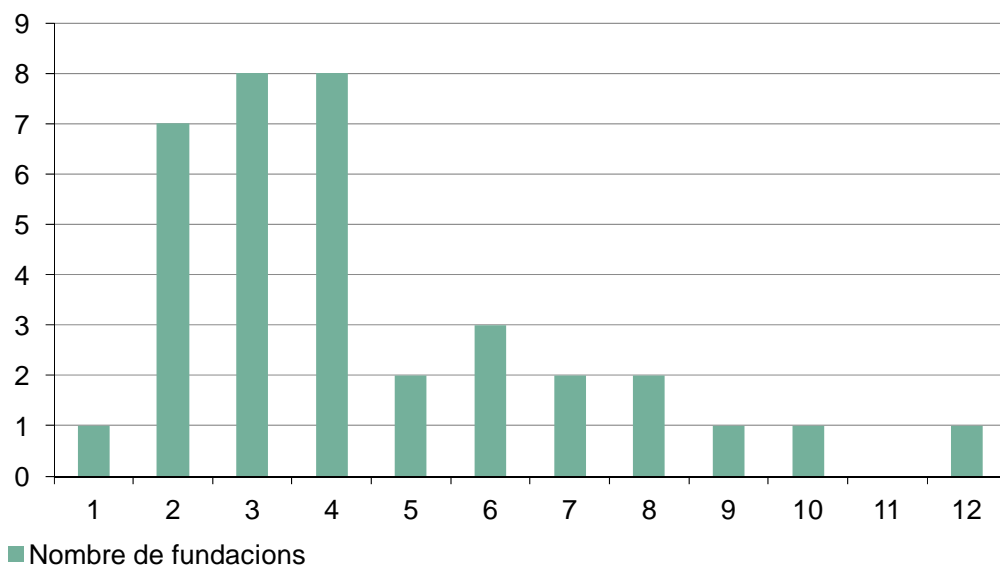
4.6.

Composició dels patronats

Un dels principals valors de la constitució de fundacions per aconseguir finalitats d'interès públic el trobem en els beneficis que s'obtenen per l'aliança de diversos actors que comparteixen uns mateixos propòsits i que aporten, cadascun d'ells, capacitats, habilitats i actius diversos i complementaris.

En la majoria dels patronats de les 36 fundacions del sector públic de la Generalitat hi ha altres administracions, institucions, entitats, empreses o patrons a títol personal. En una primera anàlisi, podem observar que el nombre d'administracions, entitats o empreses membres dels patronats és ben divers: des del cas, ja comentat, de la Fundació la Marató de TV3, amb presència exclusiva de la Generalitat, fins al cas de la Fundació Privada Jove Orquestra Nacional de Catalunya, amb un total de 12 patrons de diversos orígens i naturaleses, incloent-hi la Generalitat.

Gràfic 1. Nombre d'administracions i entitats presents en el patronat
(nombre de membres)



Font: Registre del sector públic.

Entre els patrons, hi trobem l'Administració central, algunes administracions locals (com els ajuntaments de Barcelona, Badalona, l'Hospitalet de Llobregat, Manresa, Mataró i Reus), universitats públiques i privades, i un conjunt d'institucions i empreses privades.

4.7.

Via de participació

La via de participació de la Generalitat en les fundacions es considera directa quan la seva presència en el patronat és mitjançant una persona representant o designada pel Govern, o quan correspon a unitats orgàniques departamentals, i indirecta, en el cas que la participació es vehiculi a través d'altres entitats del sector públic de la Generalitat. En l'actualitat, només hi ha tres fundacions del sector públic amb participació indirecta.

Quadre 4. Fundacions amb participació indirecta

	Entitat particip del sector públic
Fundació la Marató de TV3	Corporació Catalana de Mitjans Audiovisuals
Fundació Privada Salut del Consorci Sanitari del Maresme	Consorci Sanitari del Maresme
Fundació Parc Taulí, Fundació Privada	Corporació Sanitària Parc Taulí de Sabadell

Font: Registre del sector públic.

4.8.

Estat registral

El Registre del sector públic inclou, per a cada entitat, el camp *estat* com a variable per distingir algunes situacions del cicle vital de les entitats. Així, el valor *alta* indica que s'ha creat la fundació i que s'han registrat en el Protectorat de Fundacions l'alta de la fundació i dels patrons designats per la Generalitat. El valor *prebaixa* es fa constar en el camp *estat* quan, mitjançant un acord del Govern o alguna altra disposició, es determina la supressió o dissolució de la fundació o la desvinculació de la Generalitat de Catalunya del seu patronat.

En el moment actual hi ha 3 fundacions en estat de prebaixa (v. el quadre 5). Es tracta de fundacions inactives, la baixa definitiva de les quals resta pendent de la resolució extintiva per part del Protectorat de Fundacions.

Quadre 5. Fundacions del sector públic en estat de prebaixa

Centre de Documentació Política
Fundació Privada Parc de Recerca Biomèdica de Barcelona (PRBB)
Institut d'Alta Tecnologia PRBB - Fundació Privada (IAT)

Font: Registre del sector públic.

4.9.

Evolució del nombre de fundacions

El nombre de fundacions del sector públic s'ha mantingut força estable en els darrers anys, per bé que presenta signes de reducció a causa del procés de racionalització i simplificació de l'estructura del sector públic. Efectivament, el mes de juny del 2011 es va registrar el nombre més elevat de fundacions del sector públic de la Generalitat de Catalunya (un total de 47 fundacions), mentre que el juliol del 2014 el nombre s'havia reduït fins a 39 fundacions (en aquest període el nombre de fundacions participades va passar de 89 a 105).

Aquest balanç global de reducció de vuit fundacions és el resultat del conjunt de moviments que es detallen en el quadre 6.

Quadre 6. Moviments registrals entre juny del 2011 i juliol del 2014

	Nombre
Alta d'una fundació	0
Modificació de participació minoritària a participació majoritària	3
Modificació de participació majoritària a participació minoritària	-5
Baixa d'una fundació	-6
Variació total en el període	-8

Font: Registre del sector públic.

El quadre 7 mostra l'evolució del nombre de fundacions inscrites en el Registre del sector públic. Cal tenir en compte que aquest registre es va crear per llei el mes de desembre del 2004 i que la recopilació de les dades sobre les entitats del sector públic va ser un procés laboriós, que es va allargar uns quants anys. Així, l'evolució del nombre de fundacions participades entre el desembre del 2007 i el juliol del 2014 s'ha de llegir tant en clau d'aflorament d'informació sobre les fundacions participades de la Generalitat com en clau de noves fundacions en què participa la Generalitat. En aquest sentit, tres de cada quatre fundacions inscrites al llarg d'aquest període en el Registre del protectorat de fundacions tenen data d'alta anterior al mes de desembre del 2007.

Quadre 7. Evolució del nombre de fundacions inscrites en el Registre del sector públic (en estat d'alta o de prebaixa)

	Des. 2007	Des. 2008	Des. 2009	Des. 2010	Jun. 2011	Des. 2011	Des. 2012	Des. 2013	Jul. 2014
Fundacions del sector públic	36	35	36	44	47	46	43	40	39
Fundacions participades per la Generalitat	75	84	87	92	89	93	100	101	105
Total	111	119	123	136	136	139	143	141	144

Font: Registre del sector públic.

5.

Les fundacions del sector públic en el pressupost del 2014

La Llei 1/2014, del 27 de gener, de pressupostos de la Generalitat de Catalunya per al 2014, inclou un total de 35 fundacions del sector públic de l'Administració de la Generalitat de Catalunya.

El nombre de fundacions incloses en els pressupostos vigents presenta, al llarg del temps, lleugeres variacions respecte al nombre de fundacions amb participació majoritària que en un moment precís figuren inscrites en el Registre del sector públic. Aquestes diferències es donen perquè hi ha fundacions inscrites en el Registre que no han de figurar en els pressupostos perquè no tenen activitat, o bé per canvis en la participació durant el període de vigència dels pressupostos.

Així, si en el capítol anterior hem fet constar un cens de 39 fundacions majoritàries en el Registre del sector públic a data de juliol del 2014, respecte de les 35 fundacions del sector públic que figuren en els pressupostos de la Generalitat, es dona la conciliació següent:

- Hi ha tres fundacions inactives en estat de prebaixa en el Registre del sector públic:
 - Centre de Documentació Política.
 - Fundació Privada Parc de Recerca Biomèdica de Barcelona (PRBB).
 - Institut d'Alta Tecnologia PRBB - Fundació Privada (IAT).
- En dues fundacions s'ha inscrit en el Registre del sector públic una modificació de la participació amb posterioritat a l'elaboració dels pressupostos per al 2014:
 - Fundació d'Investigació en Atenció Primària Jordi Gol i Gurina, Institut per a la Recerca a l'Atenció Primària de Salut.
 - Fundació Privada Institut de Bioenginyeria de Catalunya (IBEC).
- La Fundació Institut de Recerca de l'Hospital de la Santa Creu i Sant Pau figura inscrita en el Registre del sector públic com a entitat participada minoritàriament.

5.1.

Les fundacions participades no majoritàriament classificades AP-SEC95

Cal fet notar que els pressupostos de la Generalitat per al 2014 inclouen sis fundacions participades no majoritàriament, les quals han estat classificades com a Administració pública en termes del sistema europeu de comptes (SEC95).

Es tracta de les sis entitats següents: la Fundació CIDOB - Centre d'Informació i Documentació Internacionals a Barcelona; la Fundació Institut Català de Nanociència i Nanotecnologia (ICN2); la Fundació Institut de Recerca Biomèdica (IRB Barcelona); la Fundació Privada Institut d'Investigació Oncològica de Vall-Hebron (VHIO); la Fundació Centre de Recerca en Sanitat Animal (CRESA), i la Fundació Privada pel Foment de la Societat del Coneixement.

5.2.

Dades pressupostàries

Els pressupostos de la Generalitat de Catalunya inclouen les fundacions del sector públic per tal de consolidar-les en els comptes públics. En recullen l'estat d'ingressos i despeses, les estimacions i previsions dels estats financers, la memòria de programes, l'annex d'inversions reals i l'annex de personal.

Sense entrar en una anàlisi aprofundida de les dades del pressupost, que correspondria a un informe específic, és oportú identificar alguns trets característics del conjunt de fundacions del sector públic que són fàcilment identificables a partir de les dades del pressupost i que complementen la descripció que se n'ha fet mitjançant les dades registrals.

Una primera variable clau per entendre la tipologia de les fundacions del sector públic de la Generalitat de Catalunya és el volum d'ingressos i despeses del seu pressupost anual. La suma dels pressupostos de les 35 fundacions comptabilitza un import total de 572.155.077,21 euros, 300.501.848,62 euros dels quals, el 52,5 %, correspon a la Fundació de Gestió Sanitària de l'Hospital de la Santa Creu i Sant Pau.

En el quadre 8 es detalla el volum de pressupost de les fundacions del sector públic de la Generalitat de Catalunya.

Quadre 8. Pressupostos per al 2014

	Pressupost del 2014
Fundació de Gestió Sanitària de l'Hospital de la Santa Creu i Sant Pau	300.501.848,62 €
Fundació Hospital Universitari Vall d'Hebron - Institut de Recerca (HUVH, IR)	36.554.222,16 €
Fundació Privada Centre de Regulació Genòmica	30.097.993,99 €
Institució Catalana de Recerca i Estudis Avançats, Fundació Privada	26.081.326,00 €
Fundació Institut d'Investigació Biomèdica de Bellvitge (IDIBELL)	24.689.057,46 €
Fundació Institut Mar d'Investigacions Mèdiques (IMIM)	16.804.747,70 €
Fundació Institut de Ciències Fotòniques (ICFO)	15.572.462,00 €
Fundació Privada Institut Català d'Investigació Química	14.777.217,05 €
Fundació Institut de Recerca de l'Hospital de la Santa Creu i Sant Pau	12.624.322,48 €
Fundació Institut d'Investigació en Ciències de la Salut Germans Trias i Pujol (IGTP)	10.905.172,00 €
Fundació Privada per a l'Escola Superior de Música de Catalunya	9.673.142,00 €
Fundació la Marató de TV3	7.652.000,00 €
Fundació Centre de Medicina Regenerativa de Barcelona (CMRB)	6.023.622,00 €
Centre Tecnològic de Telecomunicacions de Catalunya (CTTC)	5.486.871,12 €
Fundació Institut d'Investigació Biomèdica de Girona Dr. Josep Trueta (IdIBGI)	5.087.873,00 €
Fundació Centre de Recerca en Epidemiologia Ambiental (CREAL)	5.084.500,00 €
Fundació Centre de Seguretat de la Informació a Catalunya	4.944.571,40 €
Fundació Centre de Recerca en Salut Internacional de Barcelona (CRESIB)	4.647.090,26 €
Fundació Privada I2CAT, Internet i Innovació Digital a Catalunya	4.310.400,00 €
Fundació Institut de Recerca contra la Leucèmia Josep Carreras	4.053.294,32 €
Fundació Privada Institut de Medicina Predictiva i Personalitzada del Càncer (IMPPC)	3.695.370,94 €
Fundació Parc Taulí, Fundació Privada	3.628.541,41 €
Institut Català de Recerca de l'Aigua, Fundació Privada (ICRA)	3.328.359,86 €
Institut de Recerca Biomèdica de Lleida, Fundació Dr. Pifarré	3.150.000,00 €
Fundació Institut d'Investigació Sanitària Pere Virgili (IISPV)	2.725.000,00 €
Fundació Privada Institut Català de Ciències del Clima (IC3)	2.255.310,57 €
Fundació Institut Català de Paleontologia Miquel Crusafont (ICP Miquel Crusafont)	1.645.580,25 €
Fundació TicSalut	1.604.320,00 €
Fundació Privada Salut del Consorci Sanitari del Maresme	1.151.617,06 €
Fundació Privada Fira d'Espectacles d'Arrel Tradicional, Mediterrània	952.629,99 €
Fundació Privada Catalana per a l'Ensenyament de l'Idioma Anglès i l'Educació en Anglès	741.352,26 €
Fundació Privada Jove Orquestra Nacional de Catalunya	690.470,00 €
Fundació Institució dels Centres de Recerca de Catalunya (I-CERCA)	411.113,31 €
Fundació del Món Rural	328.838,67 €
Institut Català de Recerca en Patrimoni Cultural, Fundació Privada (ICRPC)	274.839,33 €
Total	572.155.077,21 €

Font: pressupostos de la Generalitat de Catalunya per al 2014.

En conjunt, les fundacions tenen un total de 7.096 dotacions de personal pressupostades per a l'exercici 2014. La majoria d'aquestes dotacions corresponen a llocs de treball estructurals ocupats o vacants, i eventualment també inclouen les dotacions per a la contractació de substitucions i altres llocs de treball conjunturals.

Quadre 9. Annex de personal. Pressupostos per al 2014

	Dotacions
Fundació de Gestió Sanitària de l'Hospital de la Santa Creu i Sant Pau	3.141
Fundació Hospital Universitari Vall d'Hebron - Institut de Recerca (HUVH IR)	592
Fundació Centre de Regulació Genòmica (CRG)	396
Fundació Institut d'Investigació Biomèdica de Bellvitge (IDIBELL)	314
Fundació Institut de Ciències Fotòniques (ICFO)	281
Fundació Institut Català d'Investigació Química (ICIQ)	279
Fundació per a l'Escola Superior de Música de Catalunya	277
Fundació Institució Catalana de Recerca i Estudis Avançats (ICREA)	258
Fundació Institut Mar d'Investigacions Mèdiques (IMIM)	232
Fundació Institut de Recerca de l'Hospital de la Santa Creu i Sant Pau	221
Fundació Institut d'Investigació en Ciències de la Salut Germans Trias i Pujol (IGTP)	143
Fundació Privada Centre de Recerca en Epidemiologia Ambiental (CREAL)	100
Fundació Centre Tecnològic de Telecomunicacions de Catalunya (CTTC)	92
Fundació Privada Centre de Recerca en Salut Internacional de Barcelona (CRESIB)	70
Institut de Recerca Biomèdica de Lleida, Fundació Dr. Pifarré	69
Fundació Privada Institut de Medicina Predictiva i Personalitzada del Càncer (IMPPC)	68
Fundació Institut d'Investigació Biomèdica de Girona Dr. Josep Trueta (IdIBGI)	65
Fundació Privada Jove Orquestra Nacional de Catalunya	64
Fundació Privada I2CAT, Internet i Innovació Digital a Catalunya	58
Fundació Parc Taulí, Fundació Privada	57
Centre de Medicina Regenerativa de Barcelona	52
Fundació Institut d'Investigació Sanitària Pere Virgili (IISPV)	49
Fundació Institut Català de Recerca de l'Aigua (ICRA)	45
Fundació Institut Català de Ciències del Clima (IC ³)	40
Fundació Institut Català de Paleontologia Miquel Crusafont (ICP Miquel Crusafont)	28
Fundació Institut de Recerca contra la Leucèmia Josep Carreras	24
Fundació Centre de Seguretat de la Informació de Catalunya	23
Fundació TicSalut	14
Fundació Privada Salut del Consorci Sanitari del Maresme	12
Fundació la Marató de TV3	9
Fundació Institució dels Centres de Recerca de Catalunya (Fundació I-CERCA)	7
Fundació Privada Fira d'Espectacles d'Arrel Tradicional, Mediterrània	5
Fundació Privada del Món Rural	5
Institut Català de Recerca en Patrimoni Cultural, Fundació Privada (ICRPC)	4
Fundació Privada Catalana per a l'Ensenyament de l'Idioma Anglès i l'Educació en Anglès	2
Total	7.096

Font: pressupostos de la Generalitat de Catalunya per al 2014.

6.

Síntesi i conclusions

Les administracions públiques i, en particular, l'Administració de la Generalitat de Catalunya, han trobat en les fundacions un instrument organitzatiu i jurídic adequat per desenvolupar activitats de foment de l'interès general o complementàries de les activitats públiques. Es tracta d'entitats sense ànim de lucre, que permeten que tant les administracions públiques com el sector privat destinin capital al compliment de finalitats d'interès general.

En aquest número de «Papers de Treball» hem vist els aspectes més rellevants del marc legal de les fundacions, i els requisits i les condicions que el Govern de la Generalitat s'imposa per crear fundacions o participar-hi.

El Registre del sector públic disposa de l'inventari de les fundacions del sector públic de la Generalitat, així com de la relació de les fundacions participades no majoritàriament. L'anàlisi de les dades registrals ens permet donar una visió de conjunt de la situació actual, que es caracteritza, en primer lloc, per la diversitat d'àmbits d'actuació, amb dos focus principals, que són l'àmbit de la salut i el de la recerca.

El fet que els pressupostos anuals de la Generalitat de Catalunya incloguin les fundacions del sector públic i les fundacions participades no majoritàriament que han estat classificades com a Administració pública en termes del sistema de comptes europeu (SEC95) ens permet observar la rellevància en termes de pressupost i de plantilla que té el conjunt de fundacions del sector públic de la Generalitat de Catalunya.

Finalment, cal dir que s'ha observat una lleugera reducció del nombre de fundacions, en el marc d'una política general de racionalització de l'estructura del sector públic.

7.

Referències

Legislació i normativa

- Llei 4/2008, del 24 d'abril, del llibre tercer del Codi civil de Catalunya, relatiu a les persones jurídiques (DOGC 5123, 2.5.2008).
- Llei 13/2008, del 5 de novembre, de la presidència de la Generalitat i del Govern.
- Llei 7/2012, del 15 de juny, de modificació del llibre tercer del Codi civil de Catalunya, relatiu a les persones jurídiques (DOGC 6152, 19.6.2012).
- Llei 1/2014, del 27 de gener, de pressupostos de la Generalitat de Catalunya per al 2014 (DOGC 6551, 31.1.2014).
- Acord del Govern, del 10 de juliol de 2012, pel qual s'aproven criteris per a la creació, la modificació i la supressió d'entitats participades per la Generalitat, per a la presa de participació i la desvinculació d'entitats existents i per a la tramitació de determinades propostes d'acord del Govern relatives a fundacions.

Enllaços

Web del Departament d'Economia i Coneixement

- Entitats del sector públic
http://economia.gencat.cat/ca/70_ambits_actuacio/entitats_del_sector_public
- Portal dels pressupostos 2014
http://www15.gencat.net/ecofin_wpres14/02_llei.htm

Web del Departament de Governació i Relacions Institucionals.

- Sector públic de la Generalitat de Catalunya
http://governacio.gencat.cat/ca/pgov_ambits_d_actuacio/pgov_funcio_publica/pgov_organitzacio_administracio/pgov_sector_public

- Banc de dades de l'ocupació pública
<http://analisiocupaciopublica.gencat.cat>

Web del Departament de Justícia

- Entitats jurídiques. Fundacions
http://justicia.gencat.cat/ca/ambits/dret_i_entitats_juridiques/fundacions